

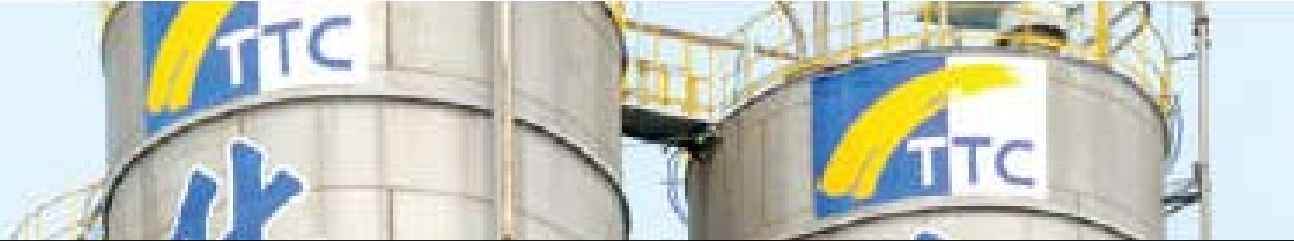
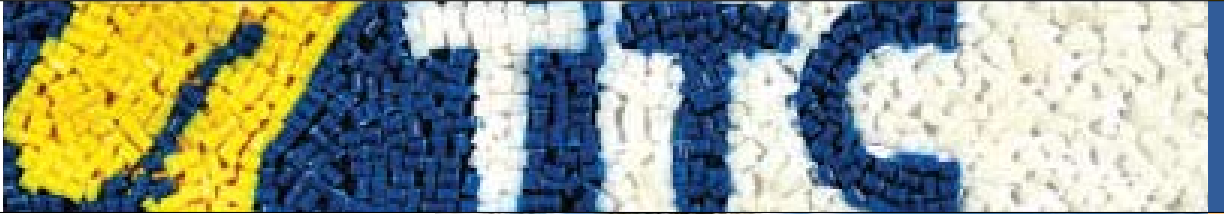
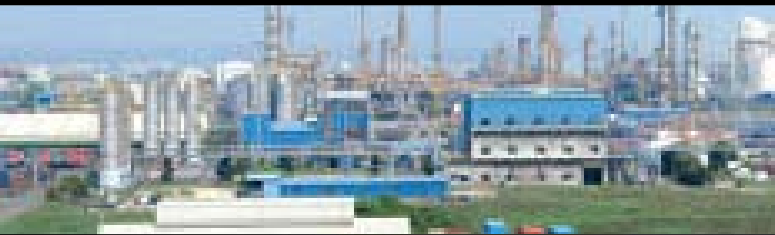


2014 | 台達化學工業股份有限公司 企業社會責任報告書



目錄

關於本報告書		03
經營者的話		05
<hr/>		
1 我們的公司台達	1.1 公司沿革	09
	1.2 主要產品	12
	1.3 經營理念	13
<hr/>		
2 台達的企業社會責任	2.1 企業社會責任委員會	17
	2.2 利害關係人溝通與參與	19
	2.3 鑑別重大性議題與邊界	21
<hr/>		
3 公司治理與營運	3.1 公司治理	27
	3.2 行為準則	33
	3.3 風險管理	37
	3.4 營運績效	39
<hr/>		
4 環境保護	4.1 原物料管理	45
	4.2 運輸及倉儲安全管理	47
	4.3 能資源管理	49
	4.4 環境管理	59
	4.5 綠色產品	69
<hr/>		
5 客戶關係經營	5.1 客戶服務	73
	5.2 產品與技術研發	79
<hr/>		
6 員工關懷與社會貢獻	6.1 人力資源	85
	6.2 員工福利	91
	6.3 職涯發展	97
	6.4 職業安全與健康	106
	6.5 社會關懷	121
<hr/>		
7 供應鏈	7.1 採購策略	127
	7.2 供應商管理	129
	7.3 承攬商管理	131
<hr/>		
8 附錄	8.1 GRI G4內容索引	135





報告書範疇

本報告書範疇以台達化學工業股份有限公司（簡稱台達公司）為主，涵蓋台北總公司、前鎮廠、林園廠與頭份廠，並不包括中國地區，若有涉及其他子公司資訊，則另行於內文說明。本報告書揭露資訊為台達公司於2014年1月1日至2014年12月31日在營運、環境與社會面之管理績效，其財務資訊與會計師簽證之財報數據一致，部份統計數據引用自年報、政府機關及相關網站公開資訊。

架構依據

本報告書內容依循全球報告倡議組織（Global Reporting Initiative，簡稱GRI）所發行的永續性報告指南－報告原則與標準揭露及實施手冊G4版之「核心（Core）」選項，以及AA1000當責性原則和上市上櫃公司企業社會責任實務守則，提供關心台達化學工業股份有限公司的利害關係人瞭解我們落實企業社會責任的相關資訊。

編審程序

本報告書透過企業社會責任（Corporate Social Responsibility，簡稱CSR）委員會的三個工作推行小組成員提供各單位所屬業務相關之資料及數據，資料皆由各部門主管初步審閱，經專案秘書彙整編輯初稿後，邀集各小組成員依各單位職掌予以檢視，再經集團企劃部校閱，最後循內部程序呈總經理與董事長核閱後定稿發行，未來將視法規需求評估委託合格認證機構查證日後發行的報告書，以提升揭露資訊之透明度與增進利害關係人之信賴度。



聯絡我們

您可透過台達公司網站「企業社會責任」專區下載報告書相關資料，公司網址為 <http://www.ttc.com.tw/>。若對本報告書內容有任何指教或建議的話，歡迎與本公司CSR委員會專案秘書倪惠敏小姐聯絡。

台達化學工業股份有限公司
地址：台北市內湖區基湖路37號12樓
電話：+886 2 8751-6888
傳真：+886 2 2798-3260
CSR信箱：csr-ttc@ttc.com.tw

發行時間

每年定期發行企業社會責任報告書，本次報告年度期間無重大變更事項。

- 首次發行版本：2015年12月發行
- 下一發行版本：預定2016年9月發行



經營者的話

我們很高興藉由2014年企業社會責任報告書，與關心我們的利害關係人一同分享台達在企業永續發展上的經營理念與成果。台達公司成立於1960年，50多年來致力於生產技術研發的提升，如今台達公司已專注發展成為苯乙烯系列塑膠原料的專業生產者；同時，為了發揮市場整合的綜效，已在中國南方的廣東省中山市及北方的天津市建立EPS產品的產銷基地；台達公司另在企業社會責任及工安環保等各方面投注心力，期能成為永續經營的企業。

台達公司主要的產品包含丙烯腈-丁二烯-苯乙烯共聚樹脂（Acrylonitrile Butadiene Styrene Resin，簡稱ABS樹脂）、丙烯腈-苯乙烯共聚樹脂（Acrylonitrile-Styrene Resin，簡稱AS樹脂）、通用級聚苯乙烯（General Polystyrene，簡稱GPS）、耐衝擊型聚苯乙烯（Impact Polystyrene，簡稱IPS）及發泡級聚苯乙烯（Expandable Polystyrene，簡稱EPS），幾乎涵蓋所有的泛用苯乙烯聚合塑膠之產品，經歷50多年產品品質持續提升的演進，台達公司產品在國際市場上獲有一定的知名度，產品品質受到認可，TAITALAC®、TAITAREX® 與TAITACELL® 已經是國際級的品牌了。

在國際產業環境快速變遷及亞洲新興市場異軍突起的激烈競爭下，台達公司更積極善用及發揮50多年來累積的核心技術，力求產品的優化、品質的提升及服務的強化，摒棄追求規模經濟的低價競爭方式，全力追求品質與服務至上的經營模式，把台達公司累積的經驗與智慧用於提供高附加價值的產品，滿足市場的需求，進而提供顧客更好的服務。

台達公司同時擁有兩項獨特的產品線—曲面印刷與玻璃棉，是具有本地色彩的業務，在提升製程效率、品質水平及深耕加工層次的目標下，在本地的市場具有競爭優勢，並維持領先的地位。



台達化學工業股份有限公司
董事長 吳亦圭



台達化學工業股份有限公司
總經理 應保羅

1 我們的公司台達



1

2014年企業社會責任報告書

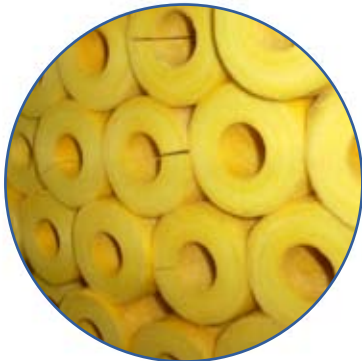
我們的公司台達





1.1 公司沿革

- 2013年12月林園廠擴充ABS樹脂年產能至10萬噸。
- 2009年5月中國中山廠完成生產線去瓶頸，擴充EPS年產能至18萬噸。
- 2008年9月前鎮廠擴充EPS年產能至6.7萬噸。2005年9月中國天津廠落成，啟用兩條EPS生產線，年產能10萬噸。
- 2004年10月中國中山廠完成第三條EPS生產線，擴充年產能至15萬噸。
- 2001年5月前鎮廠年產10萬噸的GPS/IPS NOVA新製程順利投產。
- 2000年5月中國中山廠完成第一條EPS生產線，且順利投產5萬噸，同年10月完成第二條生產線，擴充年產能至10萬噸。
- 1997年3月英商艾利仁公司將持有本公司51%之股權，全數轉讓給由台灣聚合化學品股份有限公司及聯成石油化學股份有限公司共同間接投資之海外控股公司。
- 1991年3月於頭份成立玻璃棉廠。
- 1987年6月於頭份成立曲面印刷廠。
- 1983年12月停止生產福美林及酚膠。
- 1979年8月於高雄林園工業區興建ABS樹脂工廠。
- 1967年3月增設聚苯乙烯及酚樹脂生產設備，均為國內創舉。
- 1960年4月公司成立並於高雄前鎮設廠，為國內首先生產福美林化工原料之工廠。



台達公司基本資料

公司名稱	台達化學工業股份有限公司 TAITA CHEMICAL CO., LTD.
產業別	塑膠工業／玻璃棉／曲面印刷
總部位置	台北市內湖區基湖路37號12樓
資本額	新台幣32.76億元（截至2014年12月31日）
淨收入	新台幣118.4億元（2014年）
員工人數	421人（截至2014年12月31日）

台達公司各營運據點

營運據點	地址	電話
總公司	台北市114內湖區基湖路37號12樓	(886-2) 8751-6888 / 0800-288-899
高雄分公司	高雄市林園區林園工業區工業一路5號	(886-7) 704-0988
前鎮廠	高雄市前鎮區建基街3號	(886-7) 810-0866
林園廠	高雄市林園區林園工業區工業一路5號	(886-7) 704-0988
玻璃棉廠	苗栗縣頭份鎮民族路571號	(886-37) 627-700
曲面印刷廠	苗栗縣頭份鎮民族路571號	(886-37) 627-705
中國中山廠	廣東省中山市火炬開發區沿江東二路	(86-760) 5316689 (ext.6134)
中國天津廠	天津市經濟技術開發區化工區衡山路八號	(86-22) 6716-2786

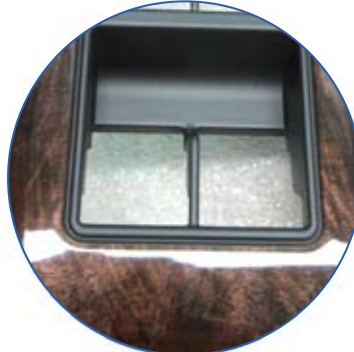


外部組織參與

交流是推動專業成長的積極作為之一，本公司參與各專業團體，結合外力強化影響力，並透過公協會間互動分享促進各領域技術與能力，資助公協會編撰刊物與辦理活動，共同致力於提升產業發展。

2014年台達公司主要參與的外部組織

參加之公（協）會名稱	會員	委員會	理監事/董事
台灣區石油化學工業同業公會	●	●	●
台灣區塑膠原料工業同業公會	●		●
台灣區塑膠製品工業同業公會	●		
中華民國化學工業責任照顧協會(TRCA)	●	●	
台灣區複合材料工業同業公會	●		
中華防火材料協會	●		

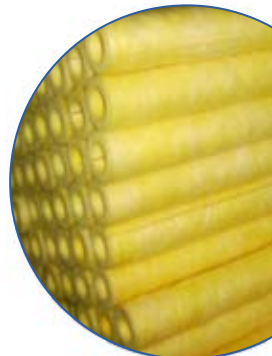


1.2 主要產品

台達公司主要產品在供應鏈之定位

生產地點	主要產品	上游原料	下游應用
前鎮廠	GPS / IPS 產能13萬 MT/年	苯乙烯	LED 電視之擴散板 食品包裝 塑膠餐具 建築隔熱板
	EPS 產能6.5萬 MT/年	苯乙烯 發泡劑	工業產品之緩衝包裝材 農漁業產品之包裝盒 建材隔熱板
林園廠	ABS / AS 產能10萬MT/年	苯乙烯 丙烯腈丁二烯	資訊產品 家電產品 汽機車產品 旅行箱 玩具
頭份廠	玻璃棉 產能1萬 MT/年	無	空調保溫 工業保溫 建築材料
	曲面印刷 產能30萬 JIGS/年	聚乙烯醇薄膜	汽機車產業 3C產業

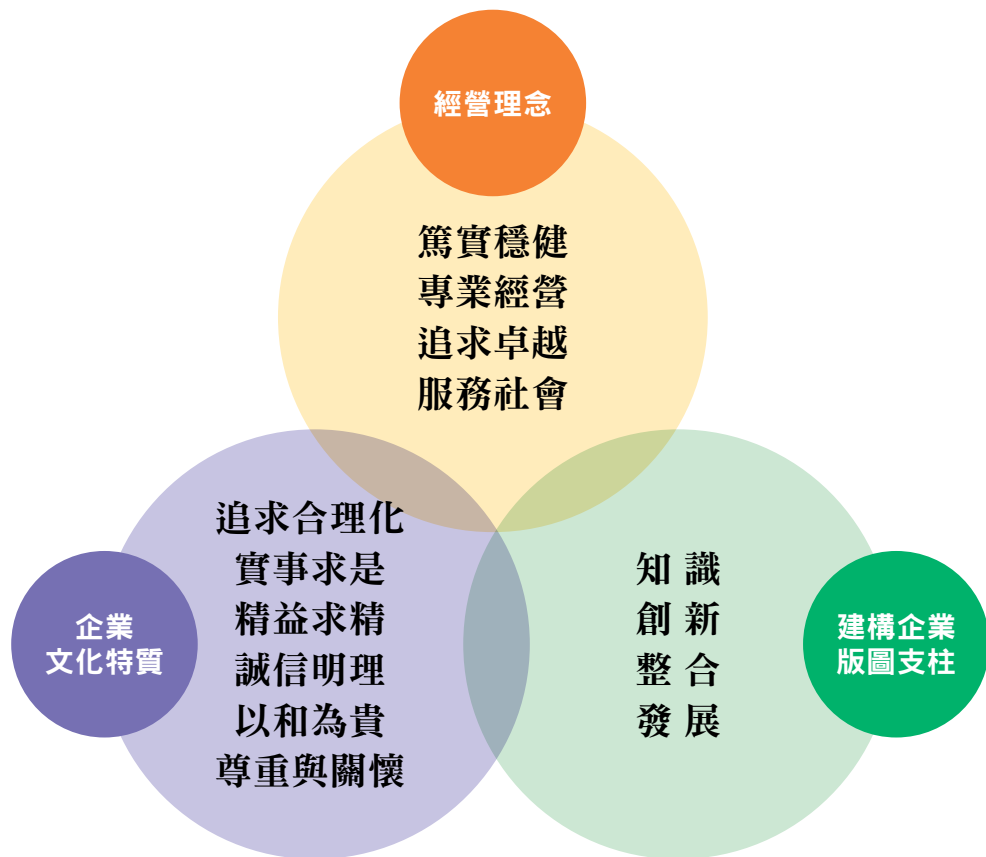
註：1 JIG=0.3 M²

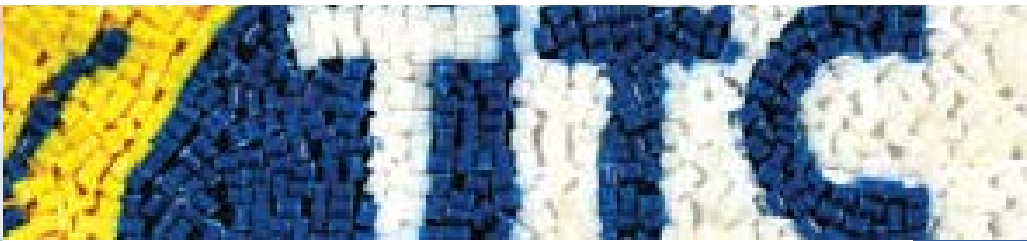




1.3 經營理念

台達公司身為台聚集團的一員，傳承集團「篤實穩健、專業經營、追求卓越、服務社會」的經營理念，和「追求合理化、實事求是、精益求精、誠信明理、以和為貴、尊重與關懷」的企業文化特質，並融合現代企業高效能經營方法，以「知識」、「創新」、「整合」、「發展」作為建構企業版圖支柱，達到企業永續經營與不斷成長之目標。





- **篤實穩健**—凡事合理化，求真求實，在穩健中力求永續發展。
- **專業經營**—經營制度化、專業化、現代化和科學化；產品高級化和差異區隔化。
- **追求卓越**—自我超越並勇於接受新挑戰，不斷改善以追求卓越的品質與經營績效，攜手厚植競爭力與優勢，並經由客戶滿意而贏得客戶信心。
- **服務社會**—取自社會，用於社會，善盡社會責任，成為受信賴、被認同、貢獻高的企業公民。
- 同時秉持台達人勤奮篤實的精神，將台達50多年的歷史化為令人尊重的光榮（PRIDE）：

Proactive（主動）& Professional（專業）
Responsible（負責）& Responsive（敏銳）
Innovative（創新）& Integrity（操守）
Dedicated（全心）& Determined（全意）
Excellent（卓越）& Enthusiastic（熱誠）

P·R·I·D·E
||Innovative&Integrity





2

2014年企業社會責任報告書

台達公司的經營理念及企業文化深根於企業社會責任的本質上，其涵蓋公司治理、利害關係人參與、環境保護、提升勞工福祉、關懷社會與追求企業成長，台達公司承諾充分提供資源落實CSR管理，秉持永續經營的願景持續推動營運、環境與社會三個面向的發展策略。

台達的企業 社會責任

2.1 企業社會責任委員會

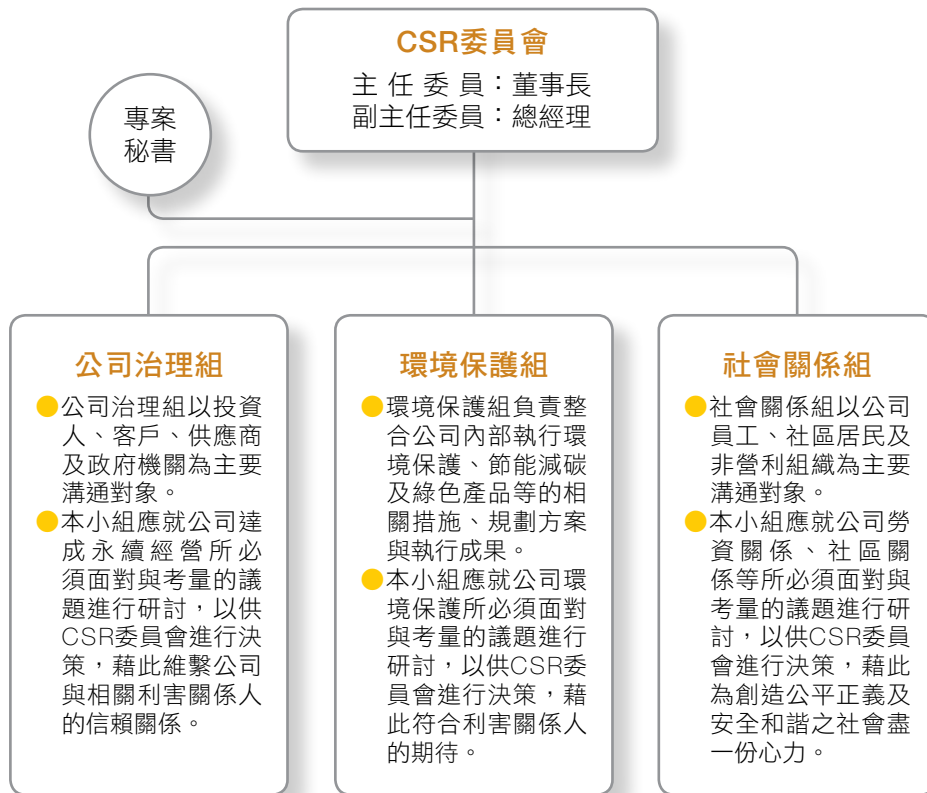
台達公司獲得董事會的支持，持續致力於規劃推動各項社會責任政策，並於2015年正式成立企業社會責任委員會（簡稱CSR委員會），確實推動與執行有關CSR的政策。

本公司CSR委員會由董事長擔任主任委員、總經理擔任副主任委員，旗下設置三個工作推行小組，各小組成員由相關部門主管或其指派的代表任務編組組成，負責CSR議題規劃、資料蒐集與績效目標設定等研議，依各組專業共同編製並發行年度企業社會責任報告書；專案秘書統籌公司整體CSR政策與策略目標訂定，以及追蹤各組行動方案之進展與績效改善等事宜。

CSR委員會每年應向董事會呈報CSR執行成果，由董事會監督與審視經濟、環境與社會三重面向之管理與績效，並針對重要關鍵議題指示策略與推動方向。



台達CSR委員會組織架構



台達CSR委員會運作模式



2.2 利害關係人鑑別與參與

台達公司依據AA1000利害關係人議合標準，請各單位依職掌評估各類利害關係人對公司的重要程度，並參酌同業的經驗，鑑別出六類主要的利害關係人：員工、客戶、供應商、股東／投資人、政府機關、社區居民。

利害關係人溝通途徑及其關注議題

台達公司透過持續地與利害關係人溝通，充分瞭解利害關係人重視的CSR議題與想法，並作適時的回應，互相進步成長，以期獲得利害關係人的信任與支持。台達公司主要利害關係人群體的關心議題與溝通管道如下表所示：

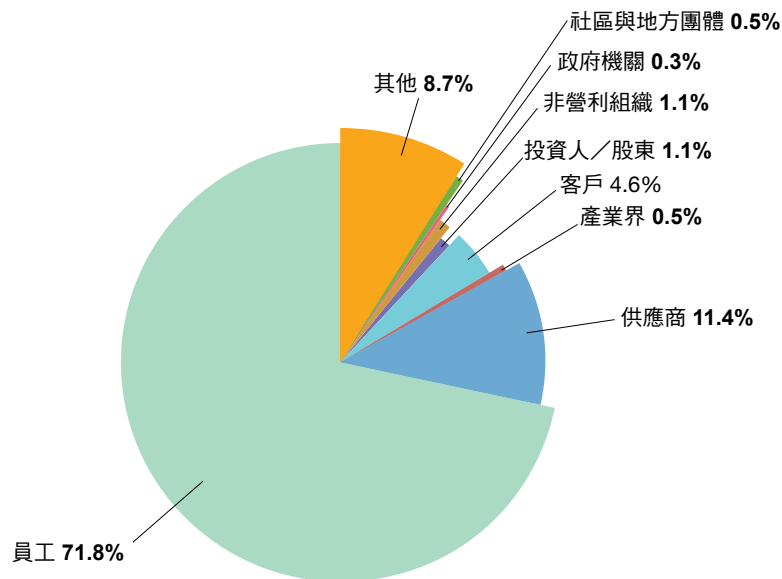


利害關係人	員工	客戶	投資人/股東	供應商	社區	政府機關
關心議題	職業健康與安全	產品與服務品質	公司治理	道德與誠信	溫室氣體排放	法規遵循
	薪資待遇福利	保密與個資保護	永續發展策略	供應鏈管理	空氣汙染	能源耗用與管理
	勞動實務與權益	技術研發	營運績效	採購策略	廢棄物管理	溫室氣體排放
	勞資關係	營運績效	風險管理	法規遵循	運輸安全管理	空氣汙染
	職涯發展與人才培育	風險管理	道德與誠信	營運績效	原物料管理	廢棄物管理
	人才吸引與留才	道德與誠信	產品與服務品質			運輸安全管理
			技術研發			原物料管理
						水資源管理
溝通管道	每2個月之環安衛管理委員會	放款額度需求時，授信拜訪或專業機構評鑑	依規定發佈至公開資訊觀測站	每月一次履約進度檢討會議	隨時在公司網站資訊揭露	隨時有公文往來
	每季之工會理事會／勞工安全衛生委員會/福利委員會	設定放款額度時簽訂個資法／保密協定	每年舉辦股東會	品質異常（供貨&施工品質）追蹤檢討會議隨時提出	不定期拜會地方團體/適度贊助當地活動經費	視需要稽查、現場實地查核、公告
	半年一次勞工退休準備金委員會	每月一次法令規定/品保會議檢討	隨時可上本公司網站「投資人服務」/「聯絡我們」	依需要拜會訪談、溝通檢討	隨時查詢服務中心的環境汙染監測站	不定期參與政府相關部門（如勞動部、環保署等）宣導座談會、公聽會等
	每年一次工會會員代表大會	每年至少一次參展、產品說明會	不定期舉辦股東臨時會	開工前之協議組織會議	不定期協辦聯誼競賽	依規定發佈至公開資訊觀測站
	每年一次考績面談	視需要或不定期技術服務、客戶訪廠、拜訪客戶	隨時查詢股務單位、集團聯合股務網	開工前提出危害告知單	不定期電話聯繫或訪視	
	每年一次健檢後座談會、團體保險（含員工眷屬）	每年一次客戶滿意度調查		承攬商溝通紀錄；承攬商/供應商評鑑每年至少一次		
	隨時或依計畫之教育訓練（專長訓練、安全訓練及工作教導等）	隨時更新國內外產品認證資訊公開透明		定期舉辦入廠工安課程安排訓練		
	隨時受理兩性平等申訴信箱／員工申訴信箱／提案制度	視需求執行共同開發客製化產品		隨時記錄職安衛與環境資訊收集及溝通處理記錄表		
	不定時之社團活動	隨時可上本公司網站「聯絡我們」		供應商問卷調查／提供產品物質資料(MADS)		

2.3 重大性議題鑑別與分析

台達公司經由各種溝通管道蒐集利害關係人關注的CSR議題，參考GRI G4的46個考量面與全球永續議題趨勢，同時為廣納國內外利害關係人的意見並有效回應，針對31個CSR議題進行繁體中文、簡體中文與英文的線上問卷調查，其回收問卷共369份。

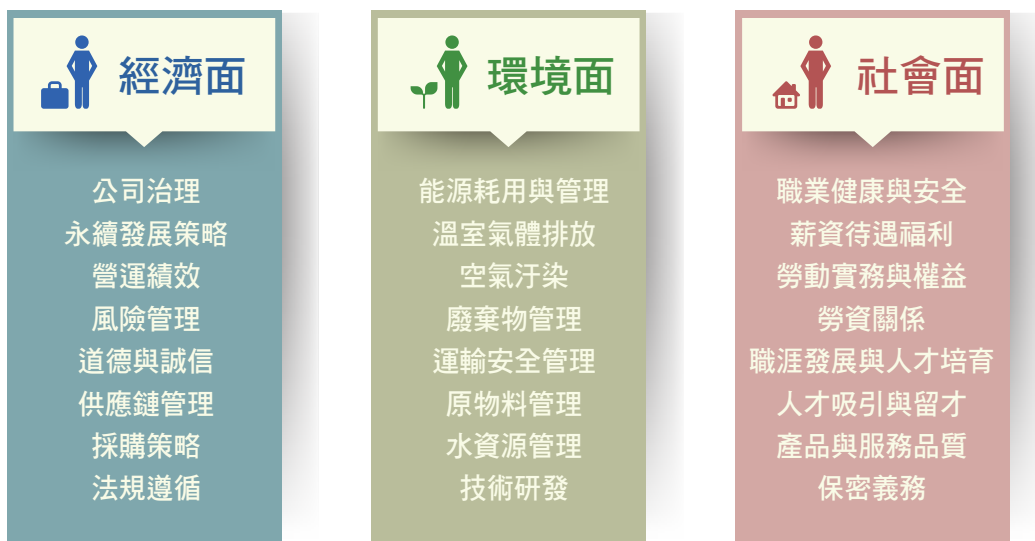
各類利害關係人之問卷占比分布



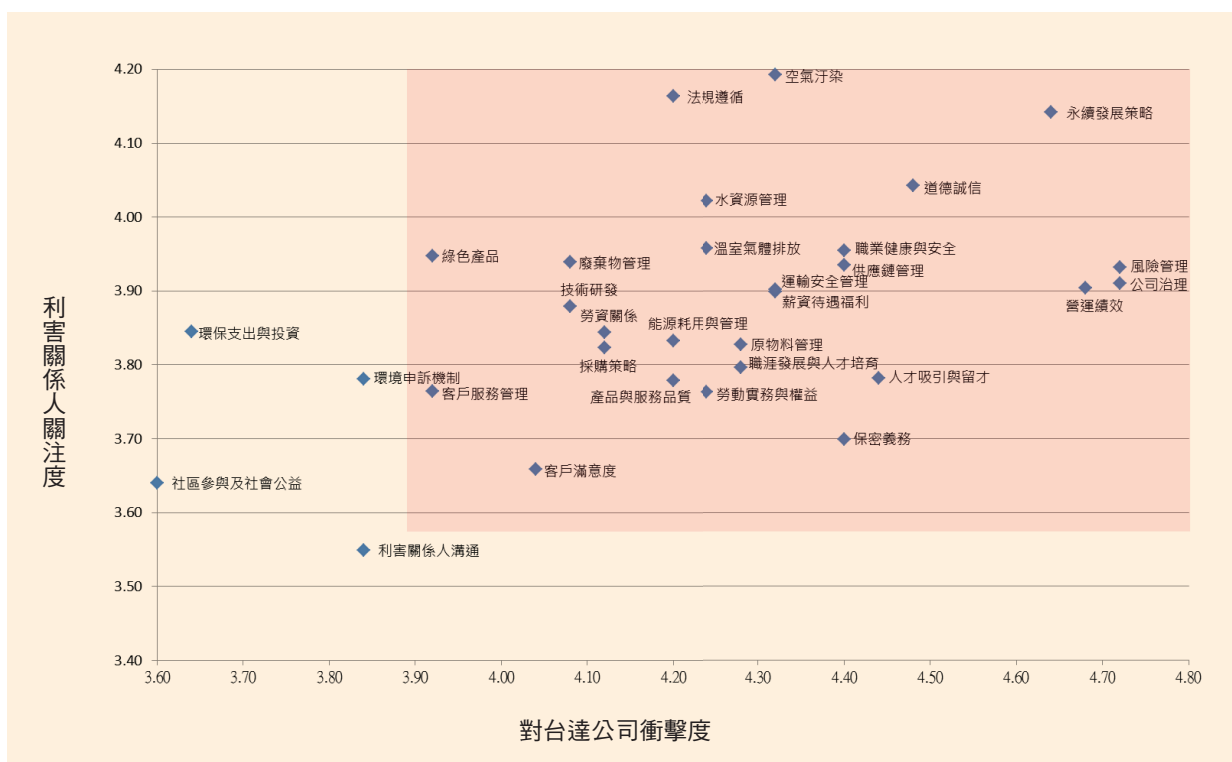
註：其他利害關係人包含合作夥伴、社會大眾等。

由線上問卷獲得主要利害關係人對各CSR議題的關注度，另由CSR委員會成員評估各CSR議題對台達公司的衝擊度，依據各CSR議題的「利害關係人關注度」與「對台達公司衝擊度」進行重大性分析之討論、評估與判斷，鑑別出24個重大性議題，作為台達公司2014年企業社會責任報告書揭露與回應的重點。

2014年台達公司24個重大性議題



2014年台達公司重大性議題矩陣圖



鑑別重大考量面與邊界

下表圖示為：**H**代表總公司、**L**代表林園廠、**C**代表前鎮廠、**T**代表頭份廠
A代表客戶、**S**代表供應商、**F**代表社區

 經濟面		邊界		回應章節
重大性議題	GRI G4考量面	組織內	組織外	
公司治理	一般標準揭露	HLCT		3.1 公司治理
永續發展策略	一般標準揭露	HLCT		經營者的話 二、台達的企業社會責任
營運績效	EC: 經濟績效	HLCT	A、S	3.4 營運績效
風險管理	一般標準揭露	HLCT		3.3 風險管理
道德與誠信	一般標準揭露	HLCT	A、S	3.2 行為準則
供應鏈管理	EC: 採購實務	HLCT	S	7.2 供應商管理
採購策略	一般標準揭露 EC: 採購實務	HLCT	S	7.1 採購策略
法規遵循	EN: 法規遵循 SO: 法規遵循 PR: 法規遵循	HLCT	A、S	3.1 公司治理

 環境面		邊界		回應章節
重大性議題	GRI考量面	組織內	組織外	
能源耗用與管理	EN: 能源	LCT		4.3 能資源管理
溫室氣體排放	EN: 排放	LCT	F	4.3 能資源管理
空氣汙染	EN: 原物料	LCT	F	4.4 環境管理
廢棄物管理	EN: 廢污水及廢棄物	LCT	F	4.4 環境管理
運輸安全管理	EN: 交通運輸	LCT	F、S	4.2 運輸及倉儲安全管理
原物料管理	EN: 原物料	LCT	A、S	4.1 原物料管理
水資源管理	EN: 排放 EN: 廢污水及廢棄物	LCT	F	4.3 能資源管理 4.4 環境管理
技術研發	N.A.	HLCT	A、S	5.2 產品與技術研發

 社會面		邊界		回應章節
重大性議題	GRI考量面	組織內	組織外	
職業健康與安全	LA: 職業健康與安全	HLCT	S	6.4 職業安全與健康 7.3 承攬商管理
薪資待遇福利	LA: 勞僱關係	HLCT		6.2 員工福利
勞動實務與權益	LA: 員工多元化與平等機會 LA: 勞工實務問題申訴機制	HLCT		6.2 員工福利
勞資關係	LA: 勞資關係	HLCT		6.2 員工福利
職涯發展與 人才培育	LA: 訓練與教育	HLCT		6.3 職涯發展
人才吸引與留才	LA: 訓練與教育 LA: 勞僱關係	HLCT		6.2 員工福利 6.3 職涯發展
產品與服務品質	PR: 產品及服務標示	HLCT	A	5.1 客戶服務
保密義務	N.A.	HLCT	A、S	3.2 行為準則

註 1：表中N.A.係指雖沒有對應的GRI考量面，但經本公司評估後仍列為重大性議題。

註 2：中國中山廠與中國天津廠具重大性，規劃未來揭露。







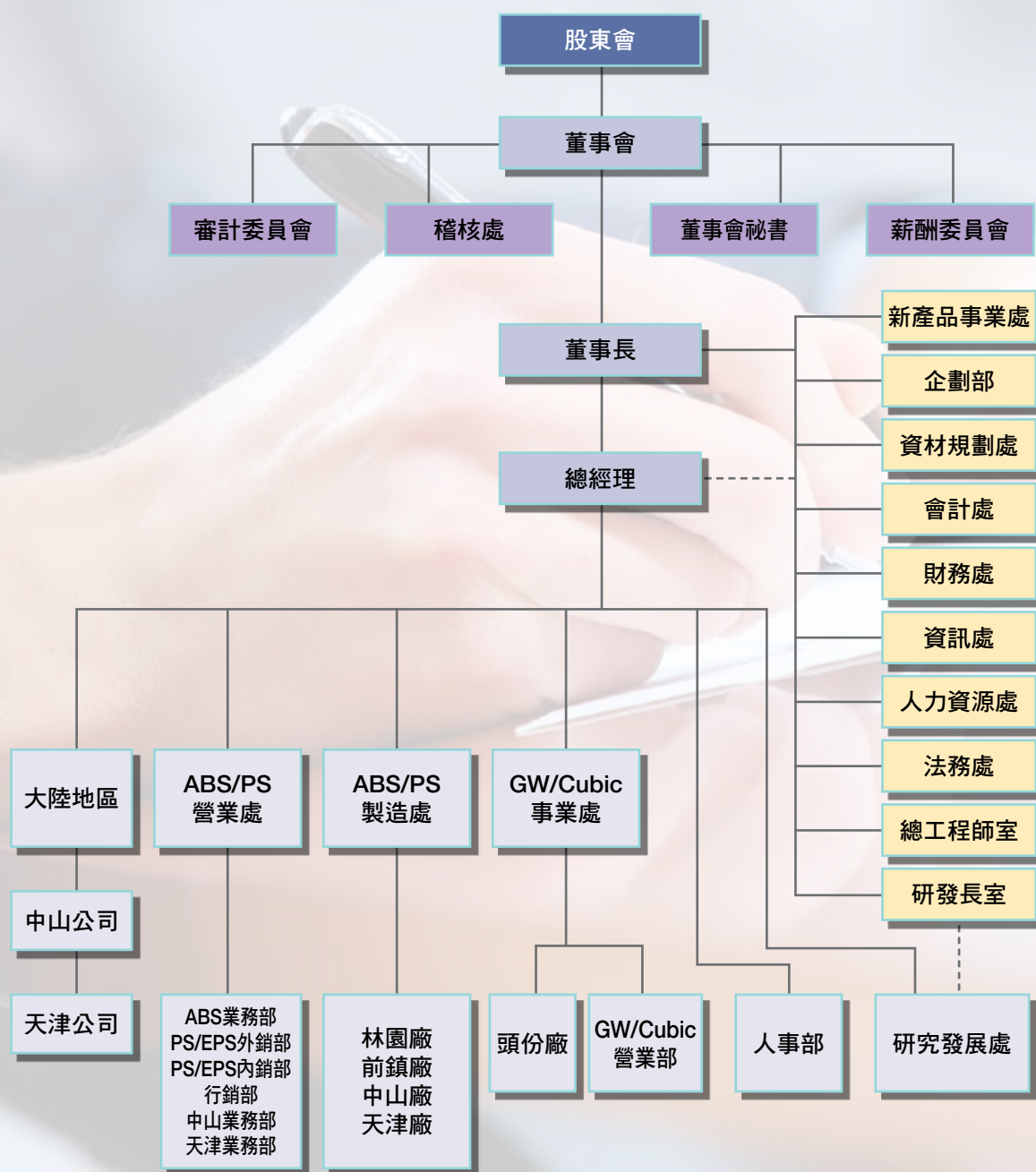
3

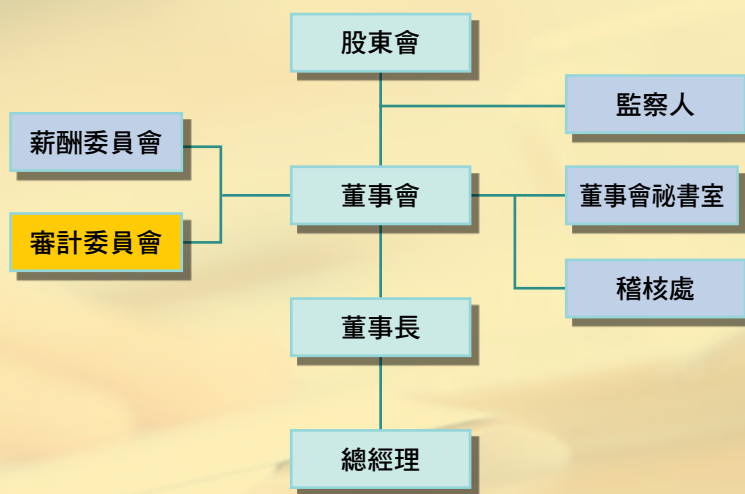
2014年企業社會責任報告書

公司治理與營運

3.1 公司治理

台達公司管理組織架構





註：本公司於2015年6月9日成立審計委員會後，廢除監察人制度。

董事會

董事會為公司最高治理的決策團隊，為建立本公司良好董事會治理制度、健全監督功能及強化管理機能，本公司依「證券交易法」、「公開發行公司董事會議事辦法」訂定「董事會議事規範」，以茲遵循。

本公司依據「董事及監察人選舉辦法」，公平、公正、公開選任董事及監察人，董事會設置董事七位，由各專業領域具有豐富經驗之賢達人士所組成，任期三年。

本公司認為，良好的公司治理是企業獲得長期資金從事投資與成長的根本，而良好的公司治理，必須增加獨立觀點，才能獲得社會大眾及股東的信任。因此，於2015年6月9日進行董事屆期改選時導入獨立董事，採提名制度遴選馬以工女士、陳田文先生及黃育徵先生三位擔任獨立董事，任期三年，並由獨立董事組成審計委員會，旨在協助董事會執行其監督職責，並負責公司法、證券交易法及其他相關法令所賦予之任務。

董事會職責包括建立良好董事會治理制度、監督、任命與指導公司管理階層，強化管理機能，並且負責公司經濟面、社會面及環境面相關整體的營運狀況，致力於利害關係人權益極大化。

2014年董事會成員		
職 稱	姓 名	性 別
董事長	吳亦圭（聯聚國際投資股份有限公司代表人）	男
董 事	苗豐強（聯聚國際投資股份有限公司代表人）	男
董 事	劉漢台（聯聚國際投資股份有限公司代表人）	男
董 事	周新懷（聯聚國際投資股份有限公司代表人）	男
董事兼總經理	應保羅（聯聚國際投資股份有限公司代表人）	男
董 事	柯衣紹（聯聚國際投資股份有限公司代表人）	男
董 事	劉鎮圖（聯聚國際投資股份有限公司代表人）	男

註：董事會成員年齡分布為60-69歲六人與70-79歲一人。

本公司董事會成員之背景資料、學歷、兼任其它公司職務之情形及董事出席率之揭露，皆已公布於公司年報，並可在公開資訊觀測站與公司網站（<http://www.ttc.com.tw/>）中查詢到公司年報資料。

董事會運作

本公司依「董事會議事規範」規定，董事會議每季至少召開一次，以監督並瞭解營運計畫之執行、財務報表之表達、稽核報告及其追蹤情形。2014年共召開5次董事會議，全體董事平均親自出席率約85.71%。董事會之重要決議亦即時公布於公開資訊觀測站與公司網站投資人服務專區，且公開提供公司章程、董事會議事規範等重要公司規範，以供查詢。

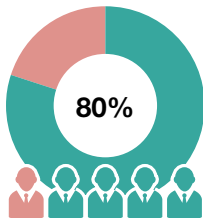
2014年董事出席會議之情形



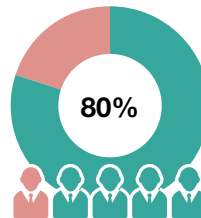
董事長 吳亦圭
 實際出席次數：5
 委託出席次數：0
 實際出席率：100%



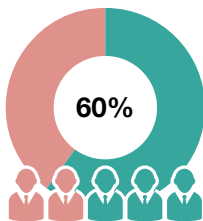
董事 應保羅
 實際出席次數：5
 委託出席次數：0
 實際出席率：100%



董事 苗豐強
 實際出席次數：4
 委託出席次數：1
 實際出席率：80%



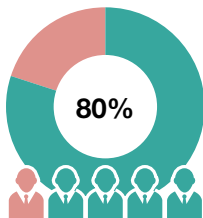
董事 柯衣紹
 實際出席次數：4
 委託出席次數：1
 實際出席率：80%



董事 劉漢台
 實際出席次數：3
 委託出席次數：2
 實際出席率：60%



董事 劉鎮圖
 實際出席次數：5
 委託出席次數：0
 實際出席率：100%



董事 周新懷
 實際出席次數：4
 委託出席次數：1
 實際出席率：80%

本公司依「股票上市或於證券商營業處所買賣公司薪資報酬委員會設置及行使職權辦法」，於2011年12月28日訂定「薪資報酬委員會組織規程」，並成立薪資報酬委員會，係以專業客觀之地位，就董事、監察人及經理人之薪資報酬政策及制度予以評估，向董事會提出建議，以供其決策參考。

薪酬委員會

薪酬委員會由3位委員組成，由董事會決議委任之，其中1人為召集人。2014年，薪酬委員會共召開2次會議，每位委員實際出席率為100%。透過健全的薪酬管理制度，激勵經理人善盡公司經營之職責，提升管理績效、核心競爭力與短中長期獲利能力，以及創造股東價值。

召集人：魏永篤先生

委員：陳標春先生、張炎輝先生

三位委員資歷相關資料如下表：

委員	資 歷
魏永篤先生	中華民國會計師 美國喬治亞州會計師 美國內部稽核師 (CIA) 勤業眾信聯合會計師事務所前總裁
陳標春先生	億力資訊 (股) 董事長 越峯電子材料 (股) 獨立董事
張炎輝先生	國立成功大學材料科學及工程學系教授 越峯電子材料 (股) 獨立董事 嘉義鋼鐵 (股) 獨立董事

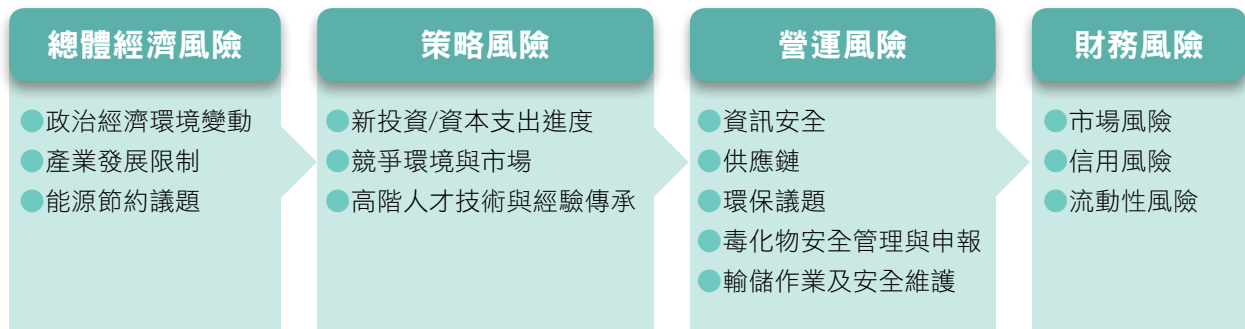


內部稽核制度

台達公司稽核處隸屬於董事會，協助董事會及經理人檢查及覆核內部控制制度與衡量營運之效果及效率。內部稽核人員秉持獨立、客觀公正立場執行業務，並簽訂職業道德規範行為準則。

於擬訂年度稽核計畫前進行各項風險評估，並與公司年度策略目標相連結；稽核計畫將公司內部控制八大營運循環、管理作業、電腦化資訊系統控制作業與各項法規遵循事項列入持續性稽核項目，經提報董事會討論通過後執行。另稽核主管每季列席董事會報告稽核計畫執行情形、查核發現及改善追蹤事項等，並於法令規定時限內，按主管機關規定上網申報，稽核報告及追蹤報告於完成之次月交付監察人查閱。

稽核處參與每年由總經理召集「內部控制自行檢查審查委員會」，審查各單位依據內控有效性判斷項目評估之各項控制作業目標與風險管理情形，以檢視相關制度設計與執行之有效性；藉此綜合研判內控制度是否持續有效及符合法令要求，以出具「內控聲明書」提報董事會核准，並於三月底前完成網路申報。執行風險評估考量四大風險區塊為：



經辨識之風險皆進行有效管理，同時與控制作業之目標結合。2014年稽核處計提出55份稽核報告、6份改善追蹤報告。其中主要改善建議事項：

營運風險—加強資訊系統關鍵服務異動狀態通報、注意關鍵機台設備之維修保養及備品配置、強化子公司監督及管理。

財務風險—完善財務報導相關制度建立、注意衍生性商品操作相關法令規定、落實子公司空白支付憑證控管。

3.2 行為準則

誠信經營守則

為使全體員工體認台達公司誠信經營之企業文化，提升全體員工行為素養、從業道德，以建立良好健全的商業運作與企業經營，本公司以台灣證交所制訂之「上市上櫃公司誠信經營守則」為基礎，與行為指南禁止不誠信行為規範的對象包括董事、監察人、經理人、受僱人或對公司具有實質控制能力者。規範的行為包括不得直接或間接提供、承諾、要求或收受任何不正當利益，或做出其他違反誠信、不法或違背受託義務等不誠信行為，以求獲得或維持利益。規範利益的態樣包括任何形式或名義之金錢、餽贈、佣金、職位、服務、優待、回扣等。

除本守則規範以外，本公司另以員工工作規則及教育訓練等，訂定防範不誠信行為方案，內容涵蓋下列行為之防範措施：

1. 行賄及收賄。
2. 提供非法政治獻金。
3. 不當慈善捐贈或贊助。
4. 提供或接受不合理禮物、款待或其他不正當利益。

董事監察人及經理人道德行為準則

為使本公司董事、監察人及經理人之行為符合道德標準，本公司參照「上市上櫃公司訂定道德行為準則參考範例」，並將其列為相關人員每年必需研讀的教材。

規範的對象包括：本公司董事、監察人及經理人，及其他為公司管理事務具簽名權利之人。

規範的內容包括：避免因個人在公司擔任職位而使親屬獲不當利益致與公司利益產生利害衝突。

避免發生：（1）與公司競爭；（2）透過使用公司財產、資訊或藉由職務之便而有圖私利之機會或直接獲取私利。

上述規範的對象對公司機密資訊負有保密義務，包括所有洩漏後對公司有損害之未公開資訊。且應公平對待本公司進（銷）貨客戶、競爭對手及員工，不得對重要事項做不實陳述或其他不公平之交易方式而獲取不當利益。

工作倫理與職業道德規定

為維護本公司誠信及正派經營之信譽，本公司訂定「工作倫理與職業道德規定」，並將其列為新進員工訓練項目，若有違反行為，列入個人考績評核，情節重大者依工作規則懲處。

法規遵循

台達公司重要核心除落實誠信經營外，同時亦重視各領域之法規遵循，為使全體員工瞭解法規遵循議題，公司藉由員工教育訓練與功能別例行會議宣導最新法規訊息和趨勢，使員工獲得法規新增、法規修訂等資訊，同時由法務處提供法律諮詢建議。此外，除透過內部訓練或不定期參與外部培訓課程，更邀請外部法律專家舉辦講座，強化員工業務相關之政策與法規知識及能力。除環保罰件共計6件外，台達公司於2014年在員工、產品、社會與職安方面皆無任何法規違反情事。



2014年台達公司環保相關裁罰之原因與金額

廠區	處分機關	處分原因	罰款金額(萬元)	改善說明
林園廠	高雄市環保局	2012年1月因購買毒性化學物質二甲基甲醯胺的運作紀錄申報漏報，違反毒性化學物質運作紀錄申報管理辦法之規定，故2014年1月6日由高市環保局開立一張罰單6萬元	6	毒性化學物質採購人員建立一清單詳細紀錄毒性化學物質購買紀錄，並每月交運作紀錄負責人
	高雄市環保局	2014年8月21日高雄市環保局查核現場發現21區製程水封槽廢水未密閉收集，以及篩選機未密閉收集，違反揮發性有機物空氣污染管制及排放標準之規定暨空氣污染防治法相關規定	20	製程21與22區篩選機已進行密閉加蓋工程，並接至RTO(Regenerative Thermal Oxidizer，蓄熱式焚化爐)廢氣焚化爐處理，以符合法規規定。 水封槽廢水已接蛇管密閉收集排放至密閉PIT後，以密閉管路連至污水處理廠處理。
前鎮廠	高雄市環保局	廢水處理設備收集氣體未接至污染防治設備，違反揮發性有機物空氣污染管制及排放標準之規定暨空氣污染防治法相關規定	10	先增設活性吸附塔將廢水處理設備之尾氣收集至此處理。待新設RTO完成後，將導入RTO處理。
	高雄市環保局	放流水中的懸浮固體排放超標	8	再教育員工進行設備定檢時，應擇適當時機，避免在批次操作排水時進行
頭份廠	苗栗縣環保局	因廢玻璃棉暫儲量過多，故2014年1月申報清除處理量超過廢棄物清理計畫書每月最大處理量	1.8	與再利用機構溝通，並辦理廢棄物清理計畫書變更，以符合現況作業。
	苗栗縣環保局	2014年4月25日未參加環境教育講習	0.5	由於環保局登記地址為台北總公司，收件疏漏未轉移至頭份廠，已與環保局確認收件地址為頭份廠。

檢舉管道

針對違反公司相關制度及國家法規之情事，本公司設置檢舉與懲戒制度，提供正當檢舉管道，對於檢舉人身分及檢舉內容確實保密，並明訂違反誠信經營規定之懲戒與申訴制度，對於經查證確屬違反者，即時於公司內部網站揭露違反人員之職稱、姓名、違反日期、違反內容及處理情形等資訊。

內部檢舉機制係透過公司內部直屬主管、人力資源主管偕同稽核主管等公司郵件信箱進行申訴，過程以尊重當事人與事件調查的保密原則處理。外部利害關係人若有任何建議或申訴事項，則可透過下列台達公司網站 (<http://www.ttc.com.tw>) 的溝通管道：

1. 公司網站【企業社會責任】專區—利害關係人專區的CSR信箱。
2. 公司網站【投資人服務】專區—審計委員會信箱。（自2015年8月27日啟用）
3. 員工申訴信箱
4. 兩性平等申訴信箱



3.3 風險管理

為因應立即調整及實施相對應之管控措施，力求有效管理可能發生的任何風險事件，未來將納入各項風險的管理，篩選出年度重大風險，再由相關負責單位共同擬訂對應計畫，由稽核處定期追蹤對應計畫之結果，於內部控制自行檢查審查委員會中報告，適時修正及改善，落實PDCA循環加強風險管理作業。現階段各項風險之挑戰與因應說明如下：

營運風險

- 1.合理降低原料及成品庫存量，以在不影響對客戶交期之前提下，盡量降低庫存原料之風險。
- 2.除透過各種管道向政府反應台灣參與各種區域經濟整合之重要性外，並致力於產品之市場區隔化，開發較高附加價值之新產品，並配合客戶之需求，提供客製化產品，製造雙贏。
- 3.開發新產品，爭取新市場取而代之，並希望政府應重視本土產業之生存空間。

法規風險

- 1.公司視遵守所有法規為基本的社會責任，我們隨時注意並蒐集國內外重要政策及法律變動，並規劃因應措施及辦理法律教育訓練與宣導，確保無違反相關法律之情事發生。
- 2.不定時派員參加政府機關舉辦之公聽會、宣導會、並隨時掌握媒體報導，至政府網站蒐集相關法令變動資訊，規劃調整因應措施，確保合乎現行法令要求。

氣候變遷及環境風險

- 1.除配合國家政策及推動溫室氣體減量方案調適與減緩外，台達公司更主動於各風險管理採取行動因應。
- 2.推動節能減碳工作，評估改採較乾淨高效能源或汰換低效率設備，除節能減碳外，亦可降低維護成本及能源費用支出。
- 3.適法性的遵從是台達公司對環境問題的最低要求，完整規劃興建各項環保污染防治設施（包含空氣污染防治設備、廢水處理設備、廢水回收設備）、廢棄物分類儲存與處理設施、毒化物監測管理設施、噪音防制設備及地下水監測等，並堅持持續進行設備操作效能提升，以降低能資源消耗對環境衝擊及污染排放，同時亦針對污染源進行減量、減廢，促進能資源有效利用。

災害／事故風險

1. 每年定期舉行消防演練和工安教育訓練，培養員工緊急應變和自我安全管理的能力，在工安、衛生及環保等方面，更參與中華民國化學工業責任照顧協會（TRCA）及林園工業區勞工安全衛生促進會污染防治小組互相觀摩和學習。
2. 保險規劃的目標在於就風險管理成本、保險費用支出與風險自留能量之間取得平衡，將風險管理資源分配最適化：
 - 公司財產均投保財產保險及營運中斷險，以轉移天災以及人為災害的風險，降低對營運產生之影響。
 - 針對營業所產生的銷貨及進貨交易，均投保貨物運輸險，保障本公司銷貨及進貨交易之商品在運送途中可能遭遇天災或不可抗力因素造成之損害。
 - 投保公共意外責任險，以降低營運或產品對於第三人之體傷或財損。

財務風險

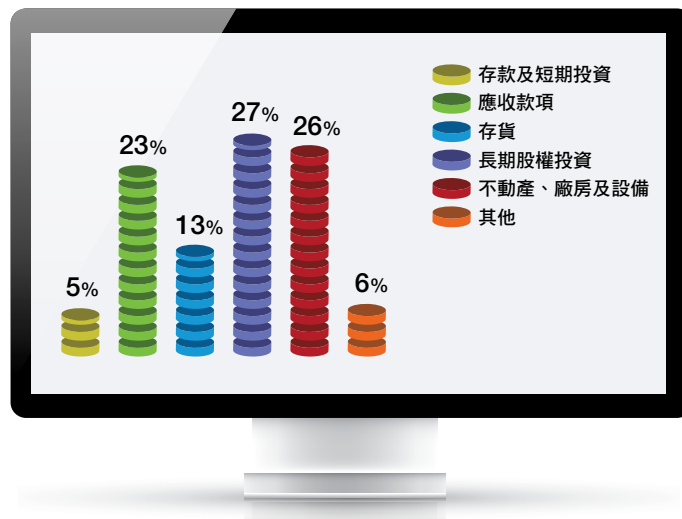
1. **利率變動**：將多餘資金分散投資銀行定存、貨幣市場型基金受益憑證、國內不動產投資信託基金及殖利率較佳之股票，以降低利率波動產生的風險。為充實營運資金，將視資金狀況搭配短中長期借款。
2. **匯率變動**：根據公司營業所產生外幣收付後資金餘絀，除密切觀察外匯市場趨勢，亦透過遠期外匯合約，適時規避其風險。
3. **財產保險**：依據公司營業資產規模，以重置成本為基礎，投保火險、營業中斷險、貨物運輸險等各項財產保險，以規避重大天然災害或非天災所造成營業資產損失之風險。
4. **背書保證**：依照本公司訂定「背書保證作業程序」，確實執行背書保證作業前評估及後續的追蹤。



3.4 營運績效

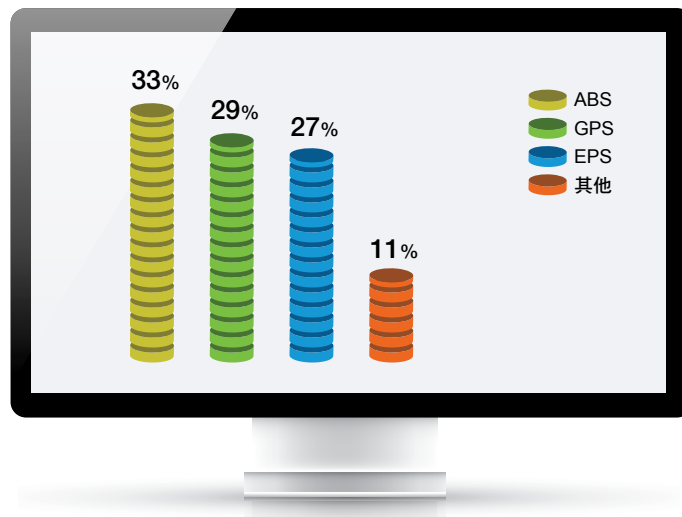
台達公司2014年總資產為76.9億，其中流動資產33.4億，約占總資產之43%，非流動資產43.5億，約占總資產之57%。2014年總資產週轉率為1.5次，其資產組成如下：

2014資產組成



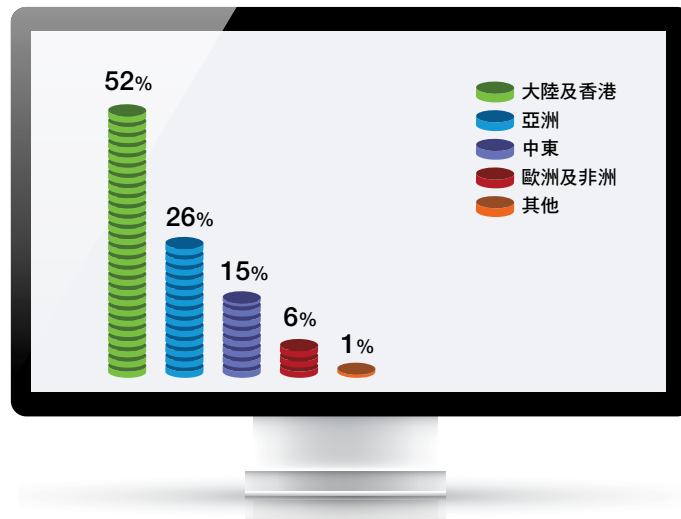
台達公司2014年營業收入為118.4億，其中塑膠原料部門營業收入111.6億，約占總營業收入之94%。2014年營業收入依產品別分布情況如下：

2014產品別營業收入



台達公司2014年產品銷售以外銷為主，約占當年度總營業收入之79%，其產品銷售依外銷地區分佈情況如下：

2014外銷地區別



台達公司2014年銷貨成本為115.2億，約占總營業收入之97%，其中原料成本約占總製造成本之88%。員工福利費用（含退職後福利、薪資、保險及其他等）為4.4億，約占總成本及費用之4%，2014年社區投資為2.7佰萬，主要為高雄氣爆捐助、贊助各項社區環保、體育、民俗文化活動及關懷弱勢團體等相關活動。

2014年的營運狀況，雖本公司塑膠原料產品致力於產品品質提升、提高附加價值，惟由於產品生產所需的原料苯乙烯單體（Styrene Monomer，簡稱SM）之價格走勢由年初的每噸1,700美元下跌至第三季末的1,500美元，第四季更在油價急劇下跌的衝擊下，驟跌至980美元，使得生產出來的產品售價已不足以反應先前購入的原料成本，除部分中東高價訂單支撐外，營運仍產生虧損。

詳細資料請參考公開資訊觀測站與公司網站(<http://www.ttc.com.tw>)的台達公司2014年度財務報表。





4

2014年企業社會責任報告書

環境保護

環境管理體系

基於對環境保護的責任及落實安環衛政策的承諾，環境保護與污染預防是台達公司經營管理策略中重要的一環。台達公司自1998年06月建立ISO14001環境管理系統，迄今已運行超過15年，環境管理系統為林園廠、前鎮廠及頭份廠提供良好的環境管理架構，控制與減少對環境的衝擊，防止事故造成環境影響，並確保法規符合性。

本公司依國際趨勢將環境管理系統和職安衛生系統整合，訂定環安衛政策：

台達公司環安衛政策

公司承諾

恪遵政府相關法規 善盡企業社會責任
有效實施管理循環 預防危害降低風險
落實責任照顧理念 重視員工民眾需求
持續改善提昇績效 確保企業永續經營



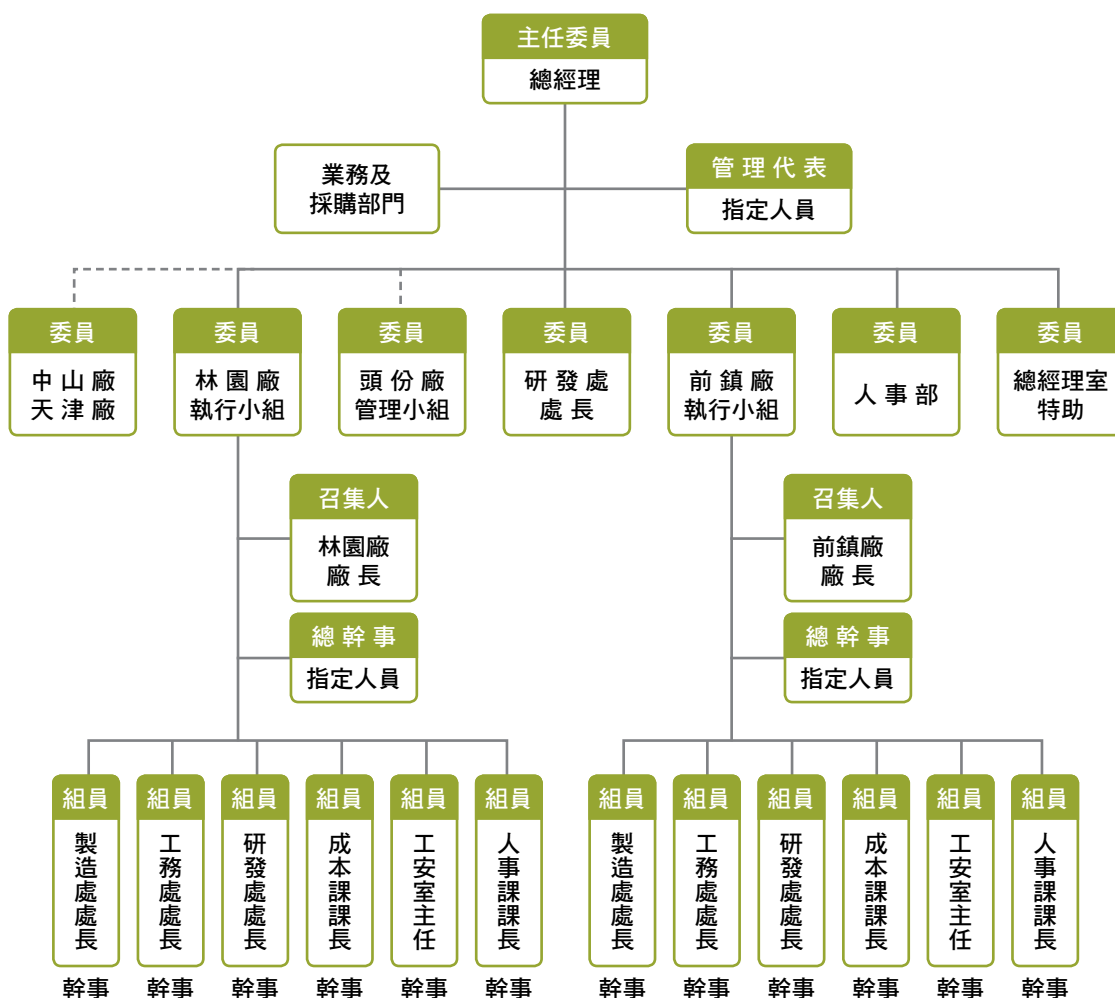
依上述承諾，台達公司完整規劃興建各項環保污染防制設施（包含空氣污染防制設備、廢水處理設備、廢水回收設備）、廢棄物分類儲存與焚化處理設施、噪音防制設備、毒性化學物質管理及地下水監測等，更堅持持續進行設備操作效能提升及物料回收再利用，以降低對環境衝擊及污染排放，同時亦針對溫室氣體及污染源進行減量、減廢，促進能資源有效利用。

台達公司所有重要產品均會就其生產流程，做好有害物質管理、污染預防、節能、節水與減碳等程序評估，以達到低污染及高安全性的生產，均符合台灣環保標準之要求。此外，若有未符合法規及環境影響因子特別顯著者，公司亦自行訂定環境目標及標的，持續執行改善與檢討。

環境管理組織

鑒於環境管理和職業安全衛生管理互相依存，為有效執行環安衛管理制度及達成員工環安衛意識提升之目的，以求公司永續之經營，特成立環安衛管理委員會，主任委員由總經理擔任，下設環安衛管理小組或執行小組，以統籌督導全公司環境及職安衛管理系統之推行。環安衛管理委員會每年至少召開管理審查會議一次，各廠區管理小組會議至少每三個月召開一次會議。

台達公司環安衛管理委員會組織圖



4.1 原物料管理

主要原物料

台達公司從原料取得、儲存至生產均實施周密的品質檢驗與管制。林園廠生產ABS樹脂及AS樹脂產品，主要原物料為丙烯腈、苯乙烯及丁二烯，主要物料為反應添加劑；前鎮廠生產發泡級聚苯乙烯及通用級聚苯乙烯產品，主要原料為苯乙烯，主要物料為石油醚及白油；頭份廠生產玻璃棉及曲面印刷，主要原料為廢玻璃、矽砂、硼砂、蘇打灰、酚醛樹脂、及聚乙烯醇薄膜、塗料。目前各廠考量產品的品質、純度與穩定度，故無使用再生原料。

產品包裝材使用與回收情況

林園廠及前鎮廠使用的產品包裝材主要為紙袋及太空包，頭份廠使用的產品包材主要為PE袋、紙箱、PE膜、PP袋及珍珠紗袋。目前客戶於收到產品後，針對包裝材可自行回收再利用，故並未要求客戶運送回廠進行回收使用。客戶針對各種包裝材可有下列的應用方式：

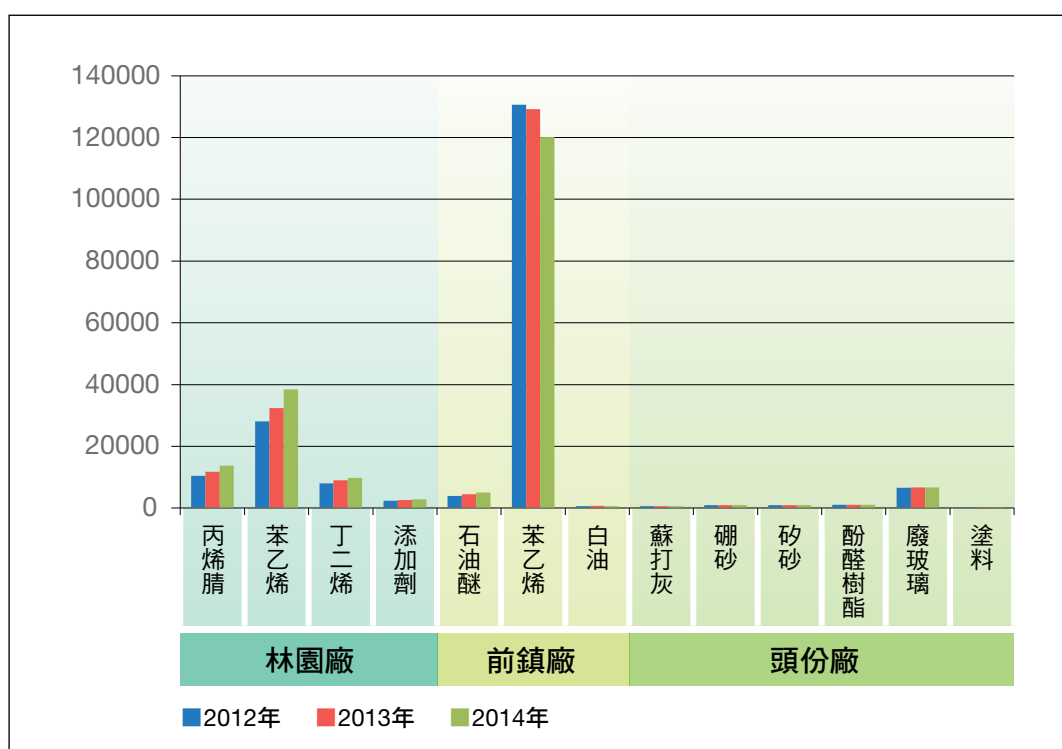
1. **紙袋**：因拆封時須破壞，故僅能資源回收處理。
2. **太空包**：可再利用為包裝材。
3. **PE袋**：經再加工(如貼面裁切等)後，再利用為包裝材。
4. **紙箱**：可再利用為包裝材
5. **PE膜與PP袋**：因壓縮包裝，拆封時須破壞，故僅能資源回收處理。
6. **珍珠紗袋**：可重複使用為包裝材。

此外，本公司進廠物料於驗收使用後，其包裝材或棧板、塑膠桶、紙捲心管、鐵桶等於廠內進行標售或自行再利用。



台達公司近三年主要原物料使用量 (噸/年)

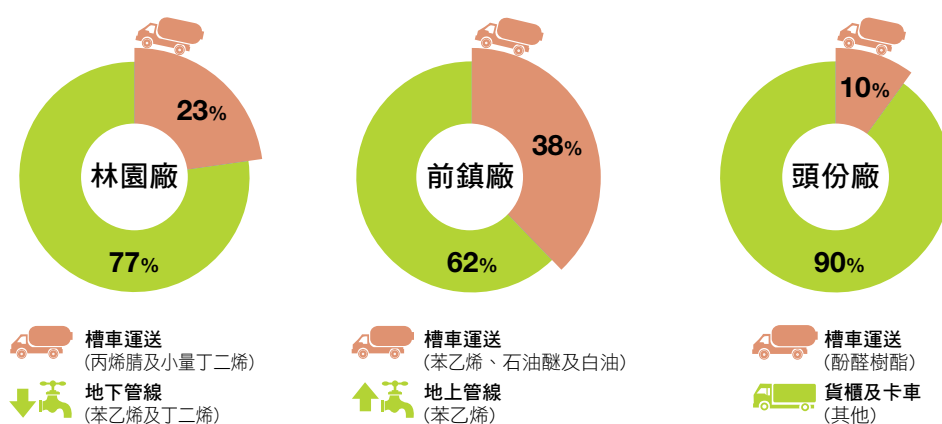
廠別	原物料別	2012年	2013年	2014年
林園廠	丙烯腈	10,261	11,607	13,564
	苯乙烯	27,906	32,262	38,252
	丁二烯	7,891	8,824	9,602
	添加劑	2,255	2,446	2,677
前鎮廠	苯乙烯	130,480	128,982	119,973
	石油醚	3,743	4,332	4,850
	白油	497	550	534
頭份廠	廢玻璃	6,490	6,512	6,580
	蘇打灰	485	494	489
	硼砂	804	782	796.587
	矽砂	826	783	815
	酚醛樹脂	959	911	913
	塗料	23	17	19



4.2 運輸及倉儲安全管理

原物料運輸管理

2014年原物料運輸方式分布圖



林園廠生產使用的主要原料為丙烯腈、苯乙烯及丁二烯，由國內採購的丁二烯與苯乙烯均以地下管線輸送，其地下管線均位於林園工業區內，並未經過高雄市區，而由國內採購的丙烯腈是以槽車運送。此外，由國外進口的丁二烯會先暫存於華運倉儲公司，再以槽車運送至林園廠。林園廠約23%的原料是以槽車進行運輸，考量車輛運輸及原物料倉儲、卸載作業之安全，訂定有化學品槽車運輸管理規定、成品運輸管理規定、原物料倉儲管理作業規定、槽車卸料暨桶裝原料卸料儲存操作管理規定等，以規範相關之作業準則，且丙烯腈及丁二烯屬環保署公告之毒性化學物質，分別訂有運送危害預防應變計畫，並分別加入丙烯腈及丁二烯之全國性毒性化學物質災害應變聯防組織。

前鎮廠生產使用的主要原物料為苯乙烯、石油醚、白油，由國外採購的苯乙烯是以船運方式運至高雄港碼頭，再以地上管線直接卸至華運倉儲公司苯乙烯貯槽存放，向國內採購地苯乙烯是以槽車運送至華運倉儲公司苯乙烯貯槽存放，故船運或陸運之卸料及儲存均委由華運倉儲公司運作；因華運倉儲公司與本廠相鄰，存於華運倉儲公司之苯乙烯是以地上管線輸送至前鎮廠製程區使用，其輸送路徑全在兩廠區內；石油醚是向國外或向中油公司購買，白油是在國內採購，全數以槽車運送。前鎮廠約38%的原料以槽車進行運輸，考量車輛運輸及原物料倉儲、卸料作業之安全，訂有化學品運輸槽車管理作業規定、成品運輸管理作業規定、SM收發管制作業規定、槽車運輸管理作業規定等，以規範相關之作業準則。

頭份廠生產使用的主要原物料為廢玻璃、矽砂、硼砂、蘇打灰、酚醛樹脂及塗料，其中廢玻璃、矽砂、硼砂、蘇打灰及塗料均由供應商以卡車或貨櫃直接運送入廠區指定位置存放；酚醛樹脂係向國內知名大廠購買，以槽車運送至頭份廠，入廠後則考量車輛運輸及原物料倉儲、卸載作業之安全，訂定酚醛樹脂卸料作業規定、原物料倉儲管理規定等，以規範相關之作業準則。

此外，槽車運輸承攬商均為政府立案之合法運輸公司，相關運輸用槽車均為經篩選領有合格檢驗之車輛，且具備完善緊急應變能力及計畫，並依循相關管制法規和管理措施之規定。

在管線運輸安全管理方面，前鎮廠有62%的原料是以地上管線運輸，故訂有「華運至台達製程之SM明管維護及管理辦法」，運輸苯乙烯的地上管線由每班製程操作人員以PDA進行巡檢，管線維護則採每年進行一次管線測厚，評估管線減薄情形，及時因應。若生產中發現苯乙烯輸送狀況出現異常，在前鎮廠控制室與華運控制室均有監控畫面及警報，異常狀況由本廠人員進行處置，華運人員亦會到場支援。

林園廠有77%的原料是以地下管線進行運輸，考量地下管線運輸之安全，訂定有「原料輸送管線管理標準書」，以規範對於廠區內外所有權之地下管線進行預防保養、日常巡檢及異常管理相關之作業準則。因此，本公司各廠近三年均無運輸相關事故發生。

高雄氣爆事件因應

位在高雄市區的丙烯地下管線於2014年7月31日因過箱涵段腐蝕破管，導致洩漏丙烯沿地下箱涵四竄遇火源而驚天一爆，造成國內史上最大傷亡氣爆案，凸顯石化產業地下管線管理問題。台達公司林園廠現有兩條原料運輸地下管線，在氣爆案發生前，皆已進行防蝕帶更新、陰極防蝕及管線維修後試壓等維護工作，於原料管線及儲槽均設有破裂盤及安全閥等過壓保護設施；在氣爆案發生後，不僅配合高雄市政府進行地下管線調查及維護管理相關作業，所屬之地下管線之預防保養、日常巡檢及異常管理亦重新檢討，加強相關因應措施，增加管線的校檢頻率，更自主積極展開下列行動：

- ◎在地下管線原料輸送管理方面，檢討及修訂原料輸送管線管理標準書，確保管線操作安全，控制室操作人員再教育訓練及強化人員應變能力，建置即時性監測設備，以監測管線操作中壓力及流量變化，可及時發現問題。
- ◎原物輸送過程中進行輸送端及收料端之物料量比對，若超過標準值則依規定立即停止送料並進行後續應變作為。
- ◎確認廠外地下管線是否穿越地下箱涵，本廠積極配合高雄市水利局進行地下箱涵圖資套繪及比對，現場勘查可疑處及本廠自行加強清查後，確認本廠地下管線無穿越下水道箱涵，並將最終確認結果提報林園工業區服務中心。
- ◎規劃每週實施地下管線巡檢工作，以避免外部單位不當開挖破壞，做到早發現、早溝通、早預防，並將巡檢結果提報給林園工業區服務中心備查，以落實巡線工作。
- ◎與林園工業區石化廠家共同成立區域聯防組職，加強同業間應變機制與資源整合共享。
- ◎於廠區北側苯乙烯地下管線有穿過過路涵洞處增設可燃性氣體偵測器，即時監測是否有洩漏，以期及早發現及時因應。

4.3 能資源管理

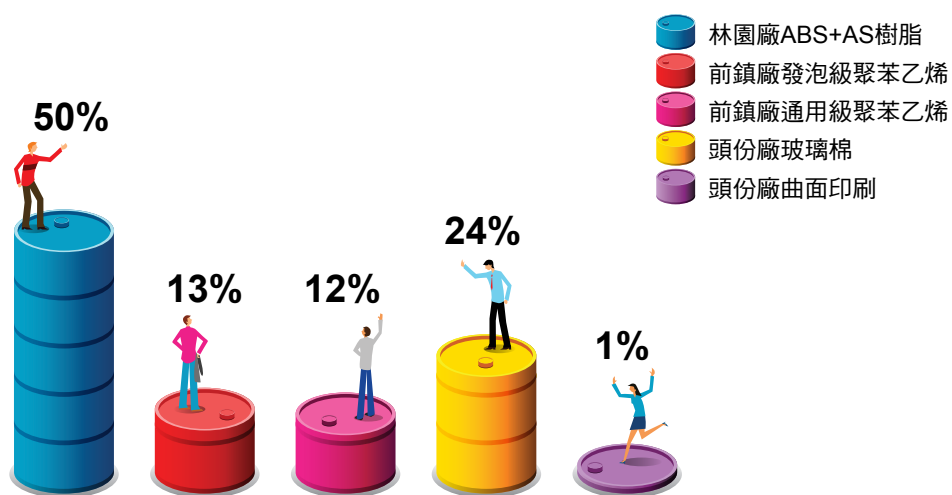
能源使用

2014年台達公司能源使用情形

能源類別	單位	林園廠	前鎮廠		頭份廠	
		ABS與AS樹脂	發泡級聚苯乙烯	通用級聚苯乙烯	玻璃棉	曲面印刷
天然氣	GJ	0	0	0	69,733	0
燃料油	GJ	45,053	53,888	28,665	0	0
柴油	GJ	798	943	1,083	633	0
蒸氣	GJ	65,935	0	0	0	3,001
電力	GJ	177,502	23,157	39,242	65,594	4,083
總能耗	GJ	289,288	77,988	68,990	135,960	7,084

註：參考經濟部能源局公告的燃料油、電力、天然氣和柴油之能源使用量轉換因子分別為9,600 kcal/L、860 kcal/kWh、9000kcal/m³和8,400 kcal/L，其中1 cal為4.187 J、1公噸蒸氣熱值為665100 kcal、1 JIG=0.3 M²。

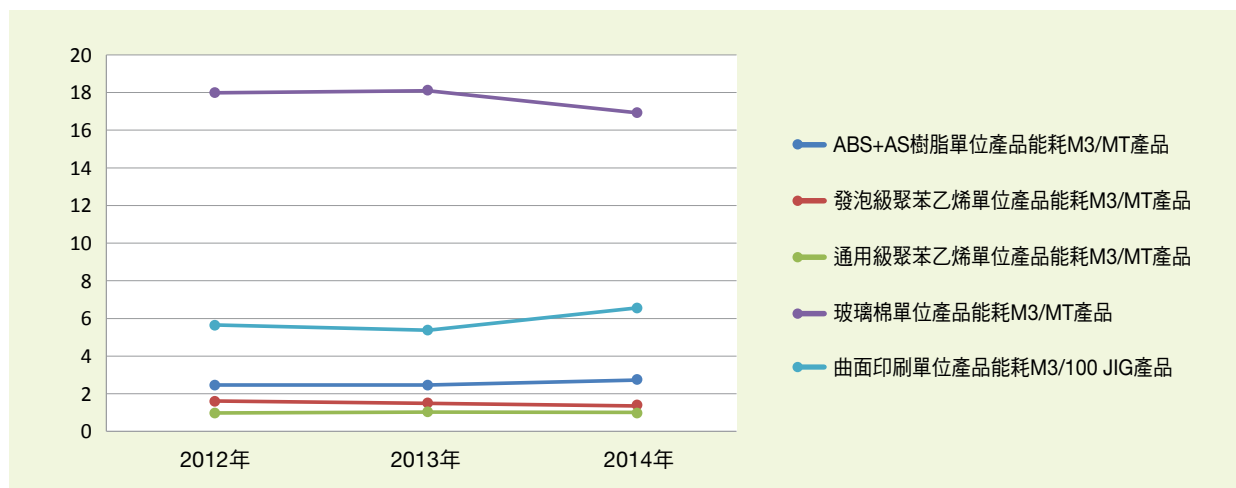
2014年能源使用量分布圖



近三年台達公司單位產品能耗使用情形

廠別	產品別	資源類別	單位	2012年	2013年	2014年
林園廠	ABS+AS樹脂	總能耗	GJ	201,906	226,222	289,288
		產量	公噸	81,849	91,528	106,052
		單位產品能耗	GJ/MT產品	2.4668108	2.471615	2.727794
前鎮廠	發泡級聚苯乙烯	總能耗	GJ	75,838	77,619	77,988
		產量	公噸	47,082	51,834	57,857
		單位產品能耗	GJ/MT產品	1.6107642	1.497453	1.347944
	通用級聚苯乙烯	總能耗	GJ	85,803	83,888	68,990
		產量	公噸	87,892	82,310	67,805
		單位產品能耗	GJ/MT產品	0.9762322	1.019171	1.017477
頭份廠	玻璃棉	總能耗	GJ	141,951	136,967	135,960
		產量	公噸	7,891	7,569	8,035
		單位產品能耗	GJ/MT產品	17.988975	18.09579	16.92097
	曲面印刷	總能耗	GJ	8,514	7,823	7,084
		產量	100 JIG	1504.76	1456.71	1079.38
		單位產品能耗	GJ/100JIG產品	5.6580451	5.370321	6.563027

台達公司過去三年單位產品能耗情形



林園廠於2014年生產每噸產品能耗為2.73 GJ，較2013年增加0.26GJ (10.5%)，主要因為2014年擴充年產4萬噸的ABS新生產線已完工試車，但因初期試車仍有不順產生廢料，且因未全量開車致使生產效率降低，另新增一線AS製程區，因其製程特性能耗較高，亦造成平均單位能耗提高。

前鎮廠生產的發泡級聚苯乙烯與通用級聚苯乙烯之單位產品能耗是隨產量提升而降低。

頭份廠生產的玻璃棉之耗電量近三年來約增加5%，主要是因熔爐耗電量隨著使用年限漸增，而天然氣耗用量則因製程改善之努力，降低了12%；曲面印刷則隨車廠設計製程繁複程度，單位產品能耗亦隨之起伏，但基本變化不大。

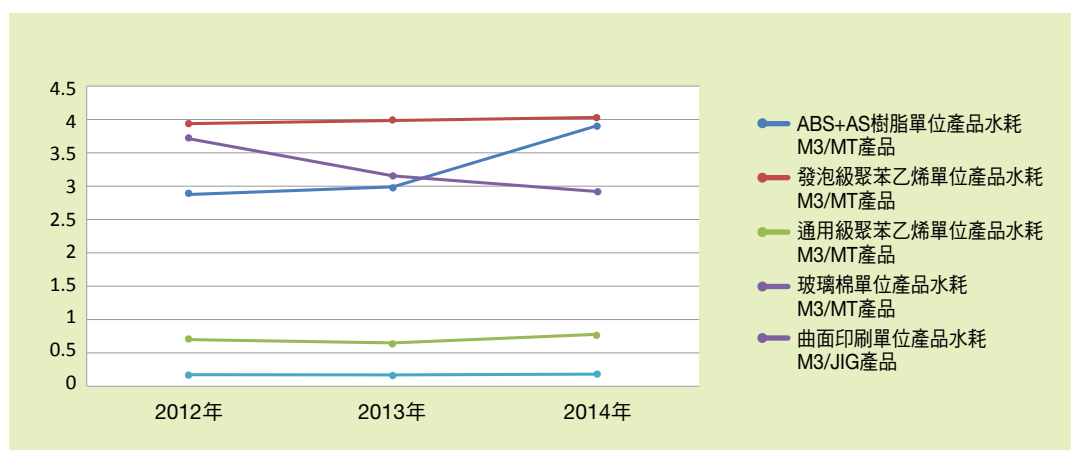
水資源使用

近三年台達公司水資源使用情形

廠別	產品別	水資源類別	單位	2012年	2013年	2014年
林園廠	ABS + AS樹脂	工業水用量	公噸	236,410	274,498	414,050
		產量	公噸	81,849	91,528	106,052
		單位產品工業水用量	M3/MT產品	2.89	3.00	3.90
前鎮廠	發泡級聚苯乙烯	工業水用量	公噸	185,917	207,542	234,446
		產量	公噸	47,082	51,834	57,857
		單位產品工業水用量	M3/MT產品	3.95	4.00	4.05
	通用級聚苯乙烯	工業水用量	公噸	64,403	54,489	53,184
		產量	公噸	87,892	82,310	67,805
		單位產品工業水用量	M3/MT產品	0.73	0.66	0.78
頭份廠	玻璃棉	工業水用量	公噸	29,299	23,833	23,472
		產量	公噸	7,891	7,569	8,035
		單位產品工業水用量	M3/MT產品	3.71	3.15	2.92
	曲面印刷	工業水用量	公噸	28,284	27,014	20,850
		產量	JIG	150,476	145,671	107,938
		單位產品工業水用量	M3/ JIG產品	0.188	0.185	0.193

註：工業水來源為自來水，1 JIG=0.3 M³。

台達公司近三年單位產品工業水用量情形

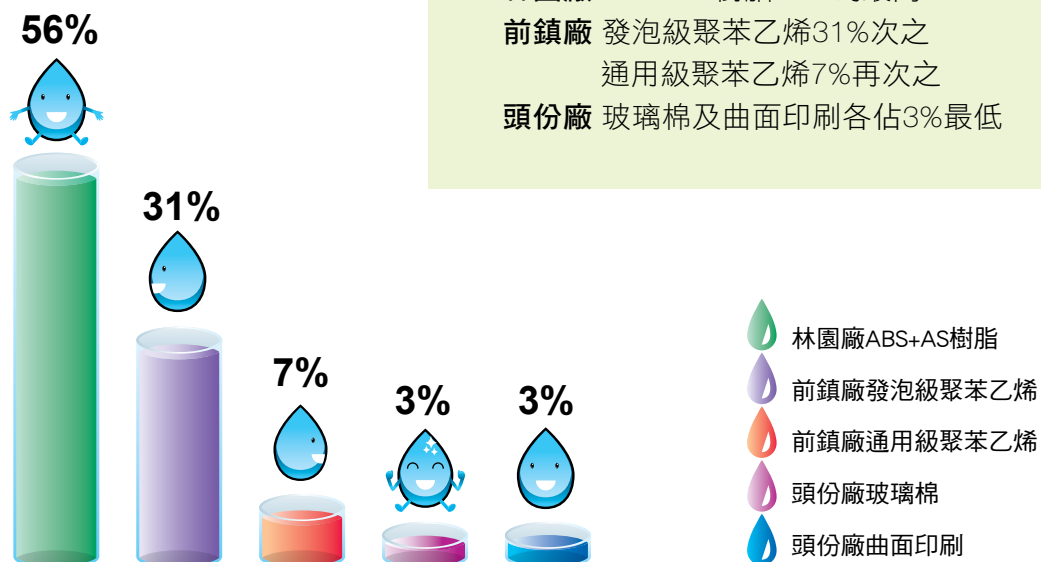


林園廠於2014年的單位產品之工業水用量為3.9 M³/MT，與2013年相比增加0.9 M³/MT (30%)，此因於2014年擴充年產4萬噸的ABS新生產線，增加1座冷卻水塔，導致耗用水增加，且ABS新生產線又因景氣問題未全量開車，致使單位產品之工業用水量明顯增加。

前鎮廠因其製程特性所致，發泡級聚苯乙烯的單位產品之工業水用量較通用級聚苯乙烯高。

頭份廠則因產量穩定，因此單位產品工業水用量的變異不大。

2014年台達公司依各廠產品別之工業水用量分布情形



節水行動

台達公司林園廠及前鎮廠位居高雄市，其工業用水來源為鳳山水庫，因鳳山水庫之取水來源為屏東東港溪，因其流量尚稱穩定，目前尚無水資源短缺限水之問題，但氣候變遷是影響人類最鉅的環境挑戰之一，對台灣氣候的衝擊主要表現在氣溫和降雨，發生大規模水旱災的機會提高，故為了珍惜有限的水資源，台達公司積極節水抗旱，透過下列各種方式，從製程中節省用水及廢水回收再利用、雨水收集回收再利用等，達到節水成效。

頭份廠

2015年規劃水回收及再利用方案如下：

- 製程冷卻水回收再利用。（玻璃棉製程）
- 濕棉經脫水機分離，水及棉分別回收再利用。（玻璃棉製程）
- 高壓水槍更換為雷射水槍，節省清洗設備用水。（玻璃棉製程）
- 冷卻水塔清洗用水回收再利用。（玻璃棉製程）
- 預拌膠水由自來水改為製程回收水。（玻璃棉製程）
- 雨水收集再利用。（玻璃棉製程）
- RO逆滲透廢水回收作為生活用水再利用。（玻璃棉及曲面印刷製程）
- 清洗素材用水回收再利用。（曲面印刷製程）
- 烘爐冷凝水回收再利用。（曲面印刷製程）
- 頭份廠2015年預估的節水量效益為22 MT/D。

前鎮廠

除定期針對放流水進行檢測及申報外，2015年規劃水回收及再利用方案如下：

- 聚苯乙烯條水浴床溢流水回收使用，預計節水1 MT/D，亦可減少放流量。
- 冷卻水塔提高濃縮倍數，減少排放量，由每日排放調整為1.5日排放一次，預計可節水6.5 MT/D。
- 純水設備增補陰/陽離子交換樹脂，提高採水效率，預計節水約25 MT/D。
- 純水設備（2B3T）採水效率差，必要時停用該設備採水，僅靠其他純水設備採水，預計可節水約30 MT/D。

林園廠

除定期針對放流水進行檢測及申報外，為增加水資源再利用，過去透過製程改善節水及廢水回收再利用等諸多方案，目前廢水回收使用率已達73.3%。

2015年規劃水回收及再利用方案如下：

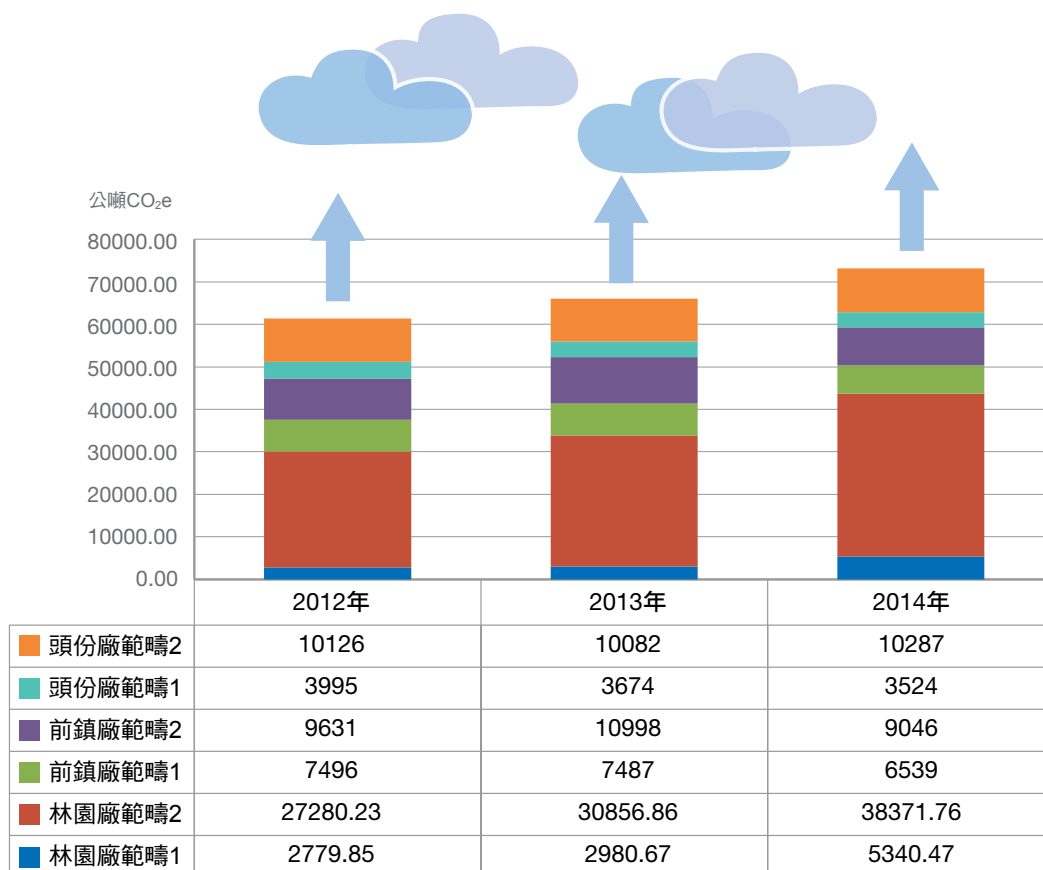
- 降低製程廢水產生量，針對26區離心脫水機排放廢水經熱交換器降溫及過濾或浮除前處理後，可再導到26區再次循環使用，可降低該製程廢水產生量，預計可減少廢水產生量約960 MT/D。
- 經處理後之廢水，進行廠內製程設備清洗，以減少用水量，預計可節水約15 MT/D。

溫室氣體管理

行政院環保署於2012年12月25日公告「公私場所應申報溫室氣體排放量之固定污染源」，在第一批及第二批公私場所應申報溫室氣體排放量之固定污染源中，因台達公司林園廠、前鎮廠與頭份廠試算固定燃燒化石燃料之年排放量皆未達2萬5千噸CO₂e，故非屬公告須申報之固定污染源。

為掌控溫室氣體排放狀況，台達公司各廠每年自願性進行溫室氣體盤查作業，並採營運控制權法進行組織邊界定，其溫室氣體盤查組織邊界分別以台達公司林園廠、前鎮廠與頭份廠為盤查範圍（不含台北總公司），針對重大排放源彙整排放量，將各類溫室氣體依IPCC（Intergovernmental Panel on Climate Change）2006年全球暖化潛勢（Global Warming Potentials，簡稱GWPs）轉化為二氧化碳當量。

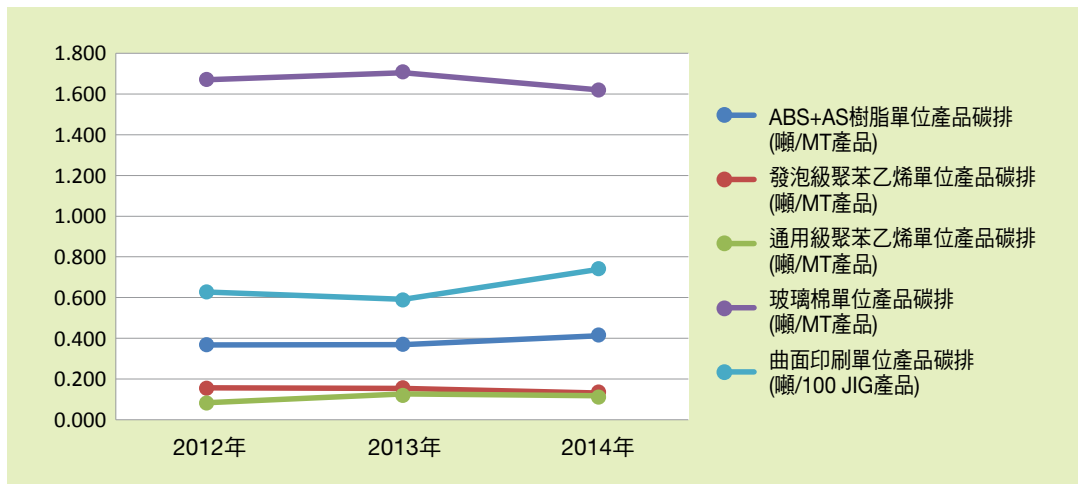
台達公司過去三年度溫室氣體排放量（公噸CO₂e／年）



台達公司近三年溫室氣體排放量及單位產品碳排放量

廠別	產品別	資源類別	單位	2012年	2013年	2014年
林園廠	ABS + AS樹脂	溫室氣體排放量	公噸CO ₂ e	30,060	33,838	43,712
		產量	公噸	81,849	91,528	106,052
		單位產品溫室氣體排放量	公噸CO ₂ e/MT產品	0.367	0.370	0.412
前鎮廠	發泡級聚苯乙烯	溫室氣體排放量	公噸CO ₂ e	9,719	7,982	7,597
		產量	公噸	47,082	51,834	57,857
		單位產品溫室氣體排放量	公噸CO ₂ e/MT產品	0.157	0.154	0.131
	通用級聚苯乙烯	溫室氣體排放量	公噸CO ₂ e	9,719	10,503	7,988
		產量	公噸	87,892	82,310	67,805
		單位產品溫室氣體排放量	公噸CO ₂ e/MT產品	0.111	0.128	0.118
頭份廠	玻璃棉	溫室氣體排放量	公噸CO ₂ e	13,176	12,894	13,015
		產量	公噸	7,891	7,569	8,035
		單位產品溫室氣體排放量	公噸CO ₂ e/MT產品	1.670	1.704	1.620
	曲面印刷	溫室氣體排放量	公噸CO ₂ e	945	862	796
		產量	100 JIG	1,504.76	1,456.71	1,079.38
		單位產品溫室氣體排放量	公噸CO ₂ e/100 JIG產品	0.628	0.592	0.737

台達公司近三年單位產品溫室氣體排放量情形

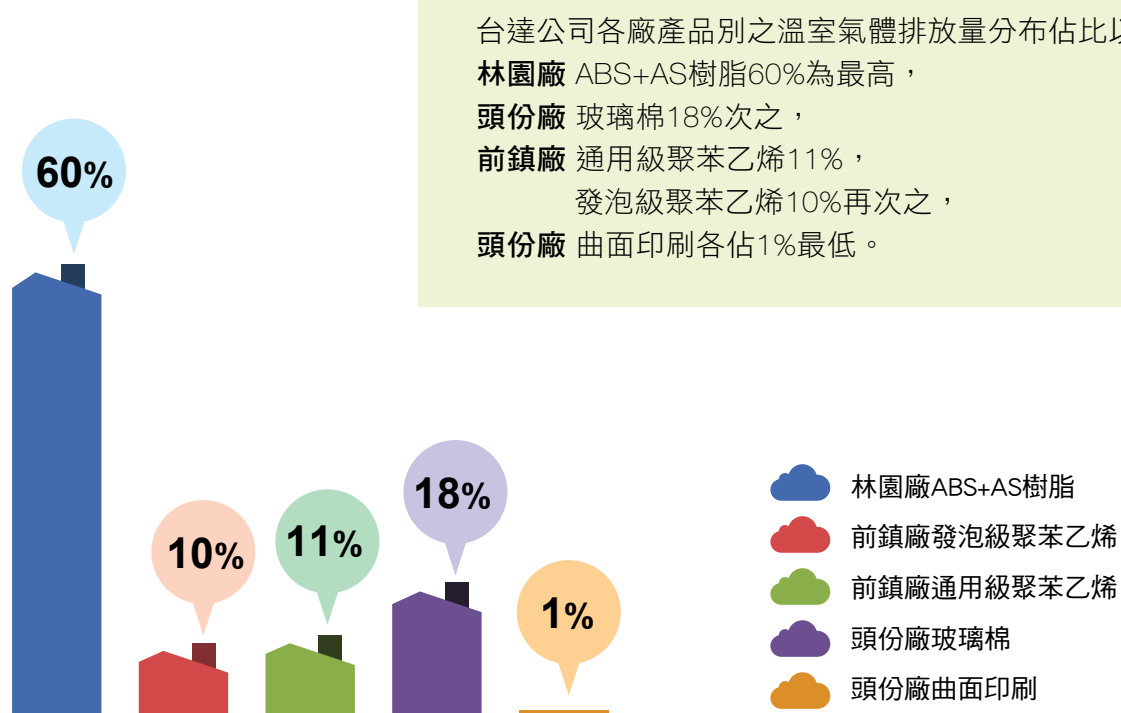


林園廠2014年溫室氣體排放量與單位產品碳排放量均較2012年與2013年增加，係因2014年擴充年產4萬噸的ABS新生產線已完工試車，但因初期試車仍有不順且未全量開車，致使生產效率降低，另因新增一線能耗較高的AS製程區，均造成單位產品能耗提高，進而導致溫室氣體排放量與單位產品碳排放量亦增加。

前鎮廠2014年溫室氣體排放量較2013年明顯減少，係因為2014年市場需求問題及製程設備故障未全量開車，致使全廠產量降低，故溫室氣體排放量隨之減少。

頭份廠玻璃棉製程2014年溫室氣體排放量較2012年與2013年變化不大，係因玻璃棉製程生產穩定，故能源使用量變動不大，溫室氣體排放量亦無明顯變動，另因致力於製程廢料減少與回收率提升，致使2014年單位玻璃棉產品碳排放量明顯降低；曲面印刷製程則因產量逐年下降，故溫室氣體排放量亦逐年下降，但因生產效率下降，導致單位產品碳排放量上升。

2014年台達公司依各廠產品別之溫室氣體排放量分布圖



節能減碳行動

台達公司除遵循政府主管機關的政策與法規外，在節能減碳方針的制訂和實施方面，每年向經濟部工業局「產業溫室氣體自願減量資訊平台」提報本年度之「溫室氣體自願減量計畫書」及上一年度之「溫室氣體自願減量績效報告書」。

各廠環安衛管理小組或執行小組每二個月召開環安衛及責任照顧執行小組會議追蹤各項管理方案(含節能減碳方案)的工作進度，定期評估本公司各適用法規要求事項之守規符合性，除保存定期評估結果之紀錄，並積極要求各廠履行節能減碳責任。

台達公司2012至2014年節能減碳執行方案與成效

總計減碳量為1,494.349公噸CO₂e

廠別	節能減碳方案	節能量(kWh)(公秉重油)	減碳量(噸CO ₂ e)
林園廠	製程12區至26區之IA管放大，減少壓降，致使空壓機的操作壓力可由6.7 kg/cm ² 降至5.7 kg/cm ² ，節省電力約14%	239,328	124.929
	公用區將原效率差之冷凍機汰舊換新，每日可節省電能812 kWh	270,396	141.147
	將丁二烯反應槽內未完全反應之丁二烯氣體回收，再送至製程27區的熱媒鍋爐作為輔助燃料	322 公秉重油	1,001.742
	小計	509,624 322 公秉重油	1,267.818
前鎮廠	反應槽探燈及採樣平台燈採用省電燈泡	5,640	2.944
	提升高濃度輸送器Sensor高度，增加每批輸送量。	10,450	5.455
	EPS冷卻水直接經過冷卻水塔進入冷水池，不先進入熱水池後再泵送冷水池，減少一次泵送的電力	194,400	101.477
	EPS回收系統鼓風機（B3032）運轉時機管理，降低運轉時數	65,798	34.347
	小計	276,288	144.223
頭份廠	餐廳照明改善	988.42	0.516
	辦公室及會議室照明改善	2,433.02	1.27
	辦公室冷氣冰水系統效能改善	53,467.39	27.91
	工場照明燈具改為陶瓷複金屬燈	81,760	42.679
	曲面印刷製程品管區照明改善（2012年）	3,548.16	1.852
	玻璃棉工場照明燈具改為陶瓷複金屬燈	10,220	5.335
	曲面印刷製程品管區照明改善（2013年）	1,267.20	0.661
	玻璃棉空壓機房照明燈具改為T5	3,994.56	2.085
	小計	157,678.80	82.308
總計	943,590.80 kWh 322 公秉重油	1,494.349	

註：電力的排碳量轉換係數為0.522（kgCO₂e/kWh），重油的排碳量轉換係數為3,111（kgCO₂e/公秉重油）。



國家溫室氣體減量及管理制度因應

環保署2015年7月1日公布溫室氣體減量及管理法，宣告國家溫室氣體長期減量目標為2050年溫室氣體排放量降為2005年溫室氣體排放量的50%以下，且以五年為一期之階段管制目標，並明定其訂定準則及目標調整機制等相關規定。台達公司為因應國家溫室氣體減量及管理制度內溫室氣體的減量要求，林園廠與前鎮廠未來將朝以天然氣取代重油、汰舊低效率鍋爐及製程設備等方向規劃，而頭份廠玻璃棉製程因於設廠之初即以環保為前提，採用最無汙染的電爐，與目前國家政策不謀而合。

台達公司2015年規劃節能減碳方案及預計績效

廠別	節能減碳方案	節能量 (kWh)	減碳量 (噸CO ₂ e)
林園廠	1、將丁二烯反應槽內未完全反應之丁二烯氣體回收，再送至製程25區的熱媒鍋爐作為輔助燃料 2、製程27區冷凍水系統增加供應25區，停用原25區的三台冷凍機及二台泵，可節省電能及維修費用	32.2 公秉重油 399,120	308.515
前鎮廠	EPS及TOWER製程之冷卻塔原使用二台循環水泵浦，各為40HP及7.5HP，現改為共用40HP循環水泵浦單台運轉，以節省電力	44,800	23.386
頭份廠	100HP鼓風機加裝節電裝置。	44,726	23.347
	總計	32.2 公秉重油 488,646kWh	355.248

4.4 環境管理

空氣污染防治

本公司林園廠、前鎮廠及頭份廠主要空氣污染物包含粒狀物（Total Suspended Particulate，簡稱TSP）、硫氧化物（Sulfur Oxides，簡稱SOx）、氮氧化物（Nitrogen Oxides，簡稱NOx）和揮發性有機物（VOCs）。

林園廠排放的硫氧化物和氮氧化物主要由熱媒鍋爐、焚化爐、廢氣燃燒塔所產生，揮發性有機物則主要來自廢氣燃燒塔、儲槽、設備元件、製程排放管道、污水處理廠、RTO廢氣焚化爐等的排放。前鎮廠排放的硫氧化物和氮氧化物主要由熱媒鍋爐、蒸氣鍋爐所產生，揮發性有機物則主要來自儲槽、設備元件、製程排放管道、污水處理廠等的排放。頭份廠排放的硫氧化物和氮氧化物主要由玻璃成纖及乾燥爐成型所排放。

近三年各廠空氣汙染物排放量如圖所示，林園廠自2014年第一季起，因製程VOCs申報計算方式修正，且新擴增年產4萬噸ABS生產線試車量產，致使各項排放量增加。此外，因新增一線AS製程生產，其中新增一台熱媒鍋爐，使用燃料為重油及製程廢氣，故2014年林園廠硫氧化物及氮氧化物年排放量均較去年增加。

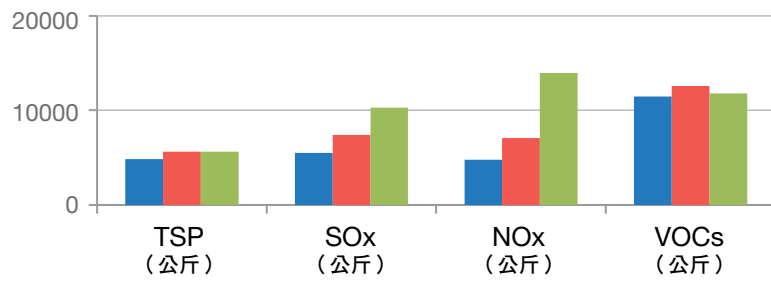
本公司林園廠、前鎮廠及頭份廠之歷年管道排放檢測結果均低於環保署所公告之排放標準，但因粒狀物之排放標準於2014年4月30日修訂加嚴，故林園廠及前鎮廠部分鍋爐排放管道粒狀物超過現行排放標準，已規劃以乾淨能源天然氣取代重油，有效降低相關空氣污染物的排放檢測值。



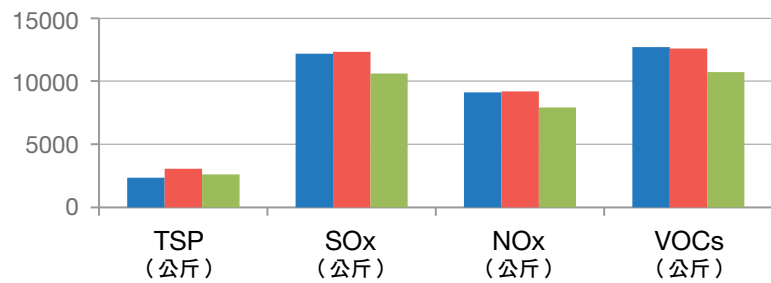
台達公司近三年各廠空氣污染物排放量

■ 2012年 ■ 2013年 ■ 2014年

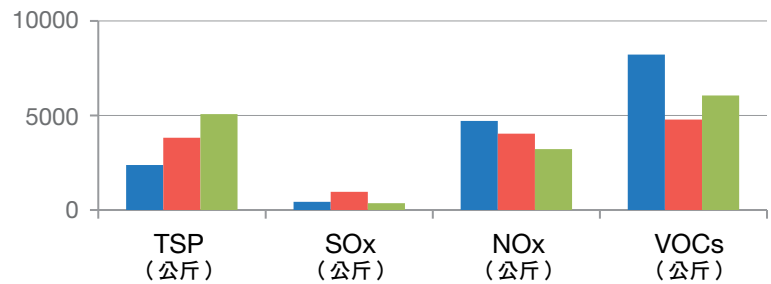
林園廠



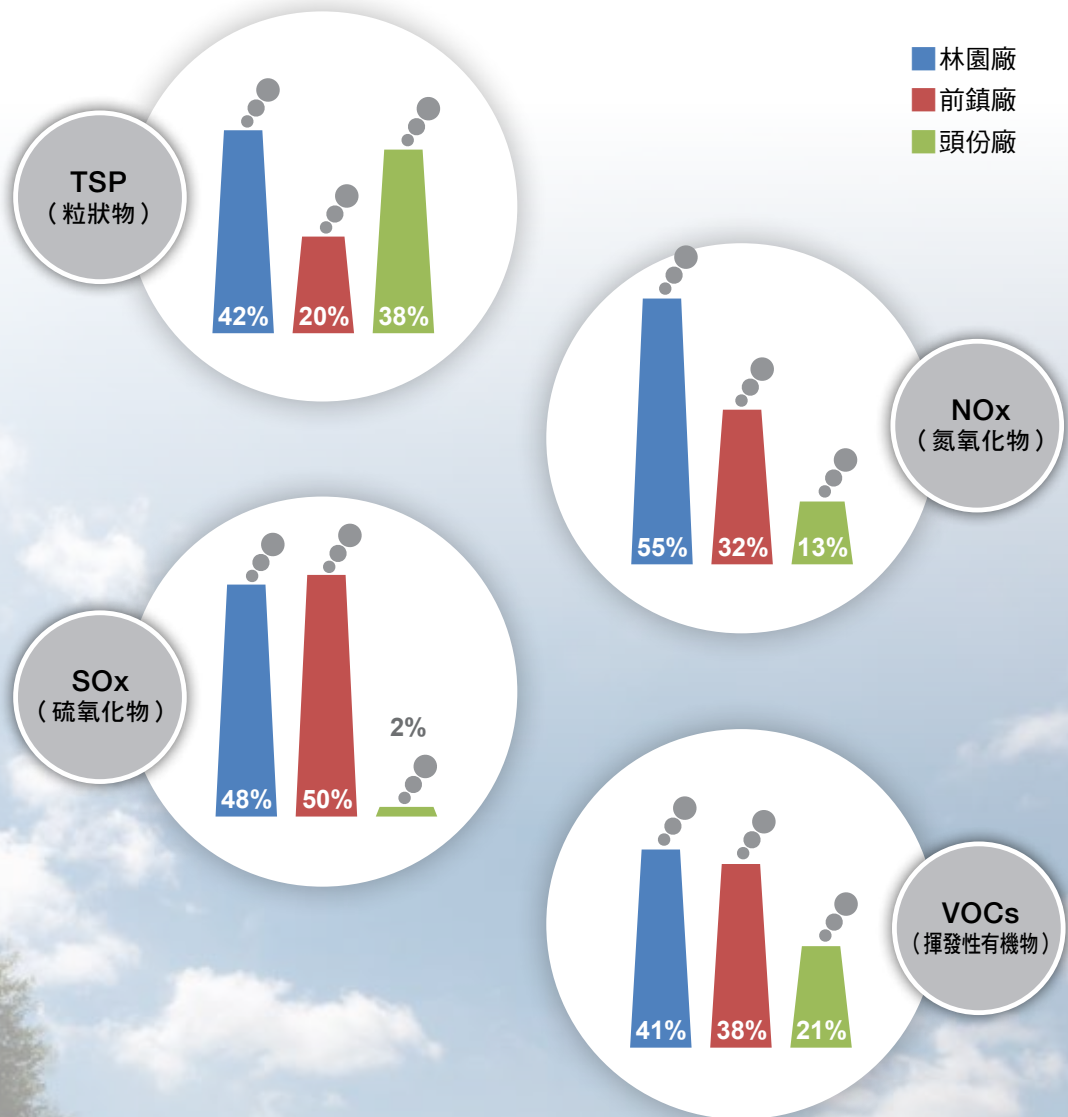
前鎮廠



頭份廠



台達公司2014年各類空氣污染物分布圖



高屏地區空氣污染物總量管制計畫實施因應

環保署會同經濟部於2015年6月30日訂定公告「高屏地區空氣污染物總量管制計畫」，並自即日生效。指定高雄市及屏東縣為總量管制區，並依高屏地區空氣污染物總量管制計畫實施總量管制，故本公司林園廠及前鎮廠廠受到規範。總量管制的實施方式採分期程訂定目標及管制策略，從抑制高屏地區排放增量，至分期削減排放總量，逐步改善空氣品質至符合空氣品質標準。本公司受管制的廠區因應方案如下：

廠區	因應方案
林園廠	<ul style="list-style-type: none">●進行廠內設備元件逐一建檔管理、更換無軸封泵浦、逐步採購低洩漏型閥件汰換易洩漏型閥件、簡化製程管線、加強設備元件維護及加強重點式元件每週自行檢測一次、廢水池加蓋密閉等作業，以有效降低揮發性有機物排放。●已於2011年設置一套蓄熱式焚化爐，未來規劃回收熱能，以增加揮發性有機物處理容量，並減少能源使用及溫室氣體排放量。●規劃將熱媒鍋爐之燃料以天然氣取代重油，預計於2016年底完工使用，可進一步降低空氣污染物的排放量及溫室氣體排放量。
前鎮廠	<ul style="list-style-type: none">●為降低揮發性有機物排放，進行廠內設備元件逐一建檔管理、更換無軸封泵浦、逐步採購低洩漏型閥件汰換易洩漏型閥件、簡化製程管線、加強設備元件維護及加強重點式元件每周自行檢測一次、廢水池加蓋密閉等作業。●規劃設置一套蓄熱式焚化爐，以有效處理揮發性有機物。●未來規劃將鍋爐之燃料以天然氣取代重油，有效降低粒狀物、硫氧化物與氮氧化物之排放量。

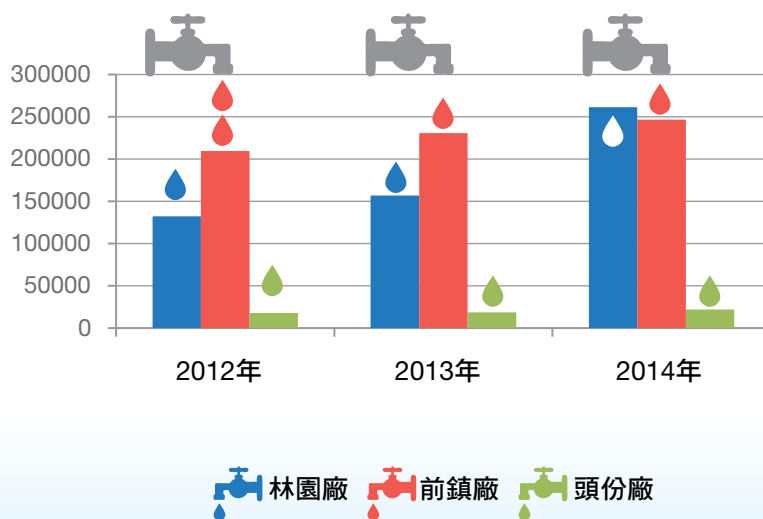
水污染防治

台達公司林園廠及前鎮廠設置有污水處理廠，可完全妥善處理製程廢水及其他廢水，廢水排放皆優於法令規範進行處理與排放作業；林園廠廢水經二級生物處理達到符合工業區聯合污水處理廠納管標準後，以地下管線接至聯合污水處理廠，處理完成後放流至海洋；前鎮廠廢水經二級生物處理至符合放流水標準後排放至廠外明溝，然後排至高雄港。

頭份廠玻璃棉製程為無廢水的環保製程，製程中用水過濾後投入製程中循環使用，甚至雨水及曲面印刷部分製程中的廢水亦可過濾後用於玻璃棉製程中，達到水資源充分利用；頭份廠曲面印刷製程則因產品清洗之需，用水量較大，所排出的廢水匯流至華夏海灣塑膠公司，委其代為處理，共同排放。

台達公司近三年各廠放流量如圖所示，其中林園廠因新增的ABS生產線於2014年試車量產，致使排水量明顯增加；各廠於2015年規劃與廢水減量相關的方案請參考4.3能資源管理中的節水行動。

台達公司近三年各廠放流量（單位：公噸）



在放流水水質方面，依據2011年12月1日公告之「石油化學業放流水標準」及2014年1月22日公告之「化工業放流水標準」，水質管制項目共計24項，林園廠與前鎮廠的主要檢測項目有PH值、水溫、懸浮固體、化學需氧量、真色度、油脂、酚類、氨氮、硝酸鹽氮等，定期檢測申報項目均遠低於放流水標準或低於方法偵測極限值，排放標準因兩廠業別不同而略有差異。此外，頭份廠放流水委由華夏海灣塑膠公司處理，完全符合法規。

近三年台達公司林園廠與前鎮廠主要水質檢測項目結果（單位：公噸）

廠區	水質項目	2012年	2013年	2014年	排放標準
林園廠	PH值	7.08	7.05	7.50	6~9
	水溫	32.25	32.50	33.75	42.00
	化學需氧量	76.23	52.45	70.10	100.00
	懸浮固體	24.15	21.40	25.30	30.00
	真色度	18	44	23	550
	氨氮	-	-	17.1	150
	硝酸鹽氮	-	-	10.7	50
	酚類	0.00684	0.001925	0.01361	1
	油脂	7.35	0.6	1.1	10
前鎮廠	PH值	8.0	7.4	7.8	6~9
	水溫	29.7	30.8	32.3	35 ~ 38
	化學需氧量	31.9	40.0	40.0	100.00
	懸浮固體	18.0	16.6	17.2	30.00
	真色度	<25	<25	<25	550
	氨氮	-	0.02	0.15	20
	硝酸鹽氮	-	ND	0.01	50
	酚類	0.048	0.0023	0.0031	1
	油脂	4.3	3.7	<0.5	10

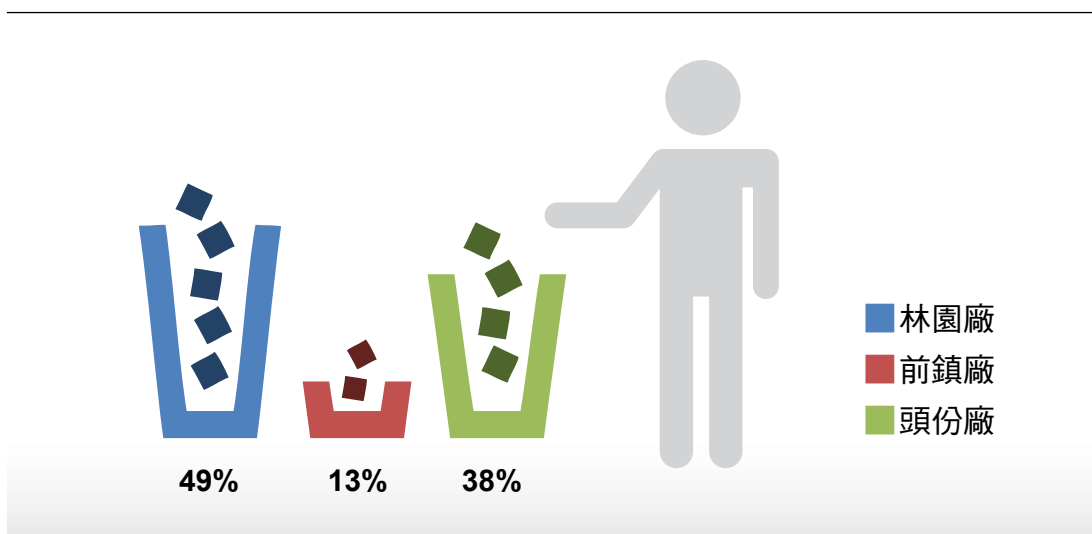
廢棄物管制

台達公司各廠所產生之事業廢棄物，均為一般事業廢棄物，處理方式採焚化處理、堆肥處理、物理處理、掩埋處理和回收再利用。相關清除和處理作業皆委託具有合格許可證之機構清除處理，並依「事業廢棄物清理法」規定辦理，與合格之廢棄物清除廠商及處理廠商簽署三方合約。同時各廠亦遵循法規要求，定期申報清除及處理量，藉由廢棄物清理車輛所安裝之GPS 定位系統，進行清運路線與到達處理廠商位置是否一致之確認，不定期隨車或跟車查緝，以落實廢棄物清除處理管理。

近三年台達公司各類廢棄物清除處理量（單位：公斤）

廠別	廢棄物名稱	處理方式	2012年	2013年	2014年
林園廠	凝集物	焚化處理	401,120	389,610	545,000
	廢油	焚化處理	126,720	184,640	229,100
	廢紙袋	焚化處理	5,060	17,760	9,050
	一般生活廢棄物	焚化處理	32,640	46,860	41,730
	廢棧板	焚化處理	4,530	1,740	1,440
	有機污泥	堆肥處理	648,440	698,400	961,380
	焚化爐灰渣	掩埋處理	12,230	11,680	0
	廢鐵	回收處理	53,500	38,570	25,580
	廢耐火材	回收處理	28,290	0	0
	焚化爐飛灰	掩埋處理	0	3,380	0
小計			1,312,530	1,392,640	1,813,280
前鎮廠	廢活性炭	再利用	500	500	500
	廢木材	焚化處理	46,270	43,060	44,420
	一般生活廢棄物	焚化處理	40,320	49,520	37,470
	有機性污泥	生物處理	167,850	186,510	288,500
	有機性污泥	掩埋	90,480	91,020	103,470
	非有害性混合廢液	焚化處理	13	12	12
	小計			345,433	370,622
頭份廠	廢玻璃	掩埋處理	9,720	90,570	0
	廢玻璃	再利用處理	164,340	1,410,870	508,540
	一般生活廢棄物	焚化處理	0	4,050	9,550
	廢玻璃棉	物理處理	0	0	901,310
	廢漆渣	焚化處理	0	0	6,510
	小計			174,060	1,505,490

台達公司2014年廢棄物清理量分布圖



林園廠於2013年與2014年因進行擴建工程，造成生活垃圾量增加，另因於2014年新增的ABS生產線試車量產，致使整廠廢棄物清除處理量明顯增加。林園廠與前鎮廠皆致力於資源分類回收，林園廠廢鐵金屬委由合法廠商回收處理（2014年廢鐵金屬回收量為25.58噸），廢紙則交由鄰近資源回收業者清運處理，前鎮廠廢紙及廢塑膠桶交由高雄市環保局清潔隊回收清運處理。

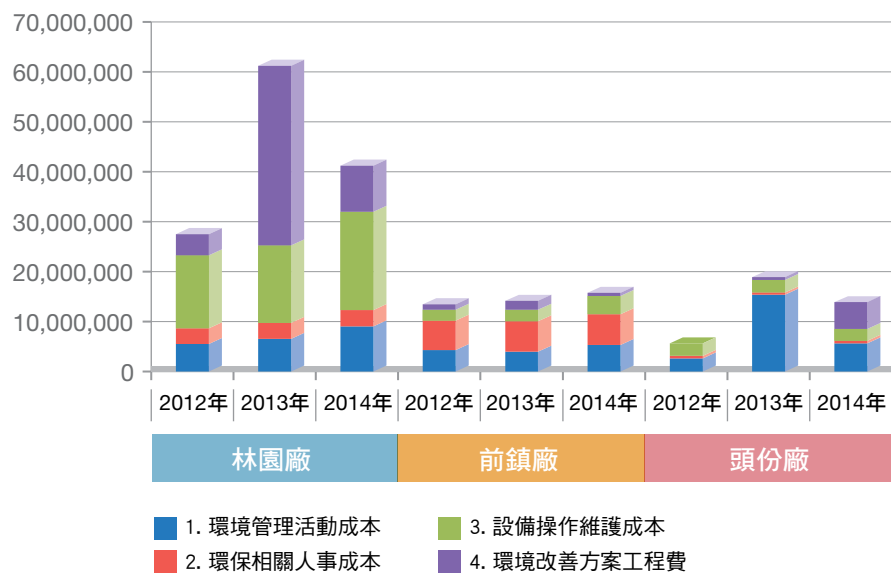
除了加強宣導廢棄物之分類與標示，以期增加廢棄物回收量之外，本公司各廠在廢棄物之管理及減量因應方案如下：

廠區	因應方案
林園廠	<ul style="list-style-type: none"> ● 規劃於2015年將26區廢水中的ABS粉末收到製程再利用或外賣，以減少廢棄物之產出。 ● 規劃於2015年設置板框式污泥脫水機，取代原帶濾式脫水機，可將污泥含水率由原先85%降為60%，預計污泥可減量65%以上。
前鎮廠	<ul style="list-style-type: none"> ● 加強製程管理，減少管末處理。 ● EPS粒徑不合格料重溶再利用及下腳料定期轉售予下游廠商。
頭份廠	<ul style="list-style-type: none"> ● 近三年配合政府政策性縮減掩埋場所，積極進行物理處理再利用之研究，雖所費不貲，但已成功開發出再利用方式，大幅減少廢棄物掩埋需求。

環保支出

台達公司進行環境管理所支出的費用類別分為環境管理活動成本、環保相關人事成本、設備操作維護成本與環境改善方案工程費，2014年本公司環保支出費用共7,090萬元。

台達公司近三年各廠環境支出統計圖（單位：元）



註1：環境管理活動成本包含空氣污染防治、水污染防治、廢棄物處理、噪音防治和其他相關費用（如空氣污染防治費、林園工業區空氣品質監測設施設置維護費用等）。

註2：環保相關人事成本包含人事費和環保相關訓練費用。

註3：設備操作維護成本包含環保相關防治設備操作維護和保養費用。

註4：環境改善方案工程費包含環境改善相關方案工程費用支出。



林園廠

於2014年環境支出總費用除改善方案工程費之外，較2012年與2013年明顯增加，係因2014年擴充ABS新生產線已完工試車，增加防制設備及相關支出所致。此外，因2013年實施將製程未完全反應的丁二稀氣體回收作為輔助燃料再利用之改善專案，其費用支出為2800萬元，故當年度環境改善方案工程費特別高。

前鎮廠

於2014年環境支出總費用較2012年與2013年增加，係因環保相關人事成本及設備操作維護成本逐年增加。

頭份廠

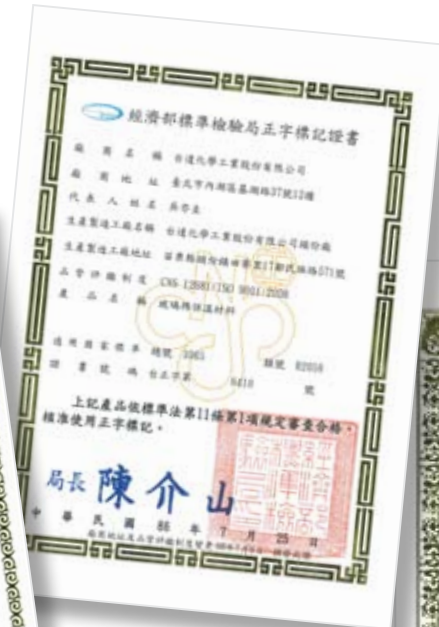
於2014年及2013年之環境支出總費用較2012年明顯增加，係因處理囤積之廢玻璃棉再利用處理費用（約1萬元／噸）較高所致。此外，2013年環境改善方案工程費特別高，係因當年度實施幾項改善專案，包括曲面印刷製程的廢水管與給氣室更新、生活汙水匯集工程、玻璃棉製程的靜態分離器汙水管更新及廠房修繕，其費用支出約539萬元。

4.5 綠色產品

台達除了致力於產能及效率的提升外，對於推行與產品品質及製程品質息息相關的各項綠色管理制度亦不遺餘力。

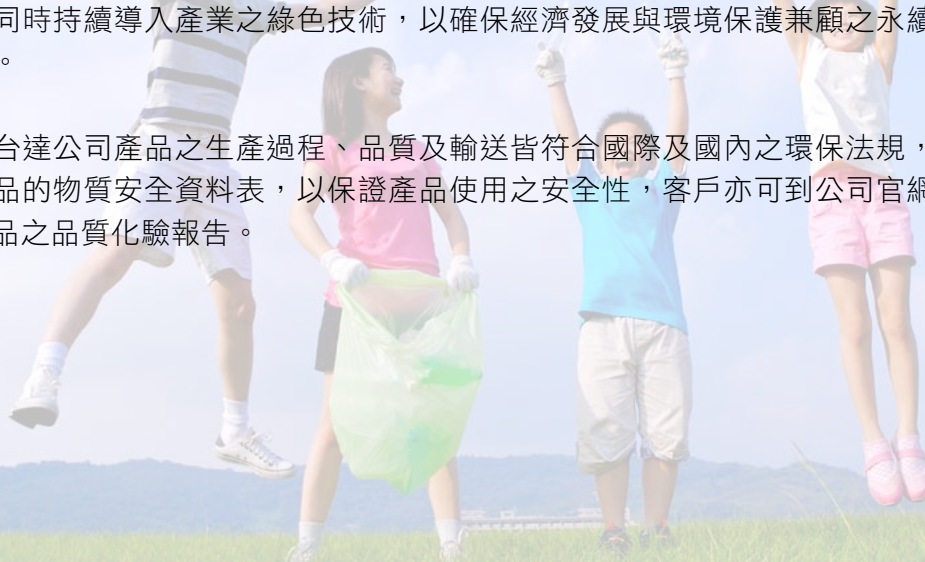
台達玻璃棉綠色創新鏈：





- 1994年1月，台達玻璃棉產品通過環保標章認證，獲准使用環保標章。
- 2012年台達玻璃棉取得綠建材標章，配合全球環保趨勢與時俱進。
- 無甲醛產品：台達玻璃棉開發出低甲醛產品，有效地解決裝修後大量甲醛釋出的困擾，並進一步開發出無甲醛產品，於2011年獲長庚醫院質子中心全院採用。
- 綠色製程：玻璃棉大量使用回收廢玻璃為主要原料，並積極進行製程污染改善工作，同時持續導入產業之綠色技術，以確保經濟發展與環境保護兼顧之永續發展目標。

此外，台達公司產品之生產過程、品質及輸送皆符合國際及國內之環保法規，並提供各產品的物質安全資料表，以保證產品使用之安全性，客戶亦可到公司官網查詢相關產品之品質化驗報告。





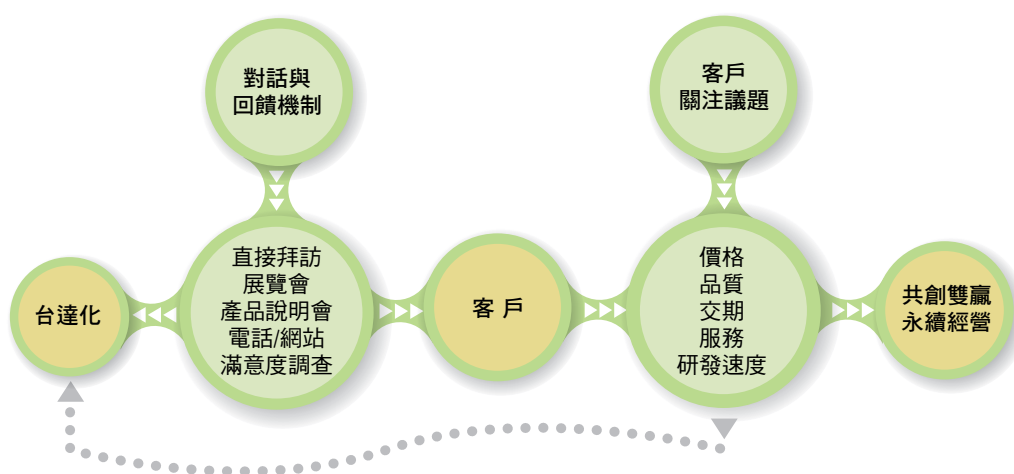


5

2014年企業社會責任報告書

客戶關係經營

5.1 客戶服務



客戶隱私

本集團訂有“客戶個人資料管制作業辦法”，對相關客戶個人資料之蒐集，處理，利用與傳輸，都予明確規範以符合個人資料保護法等相當法令。

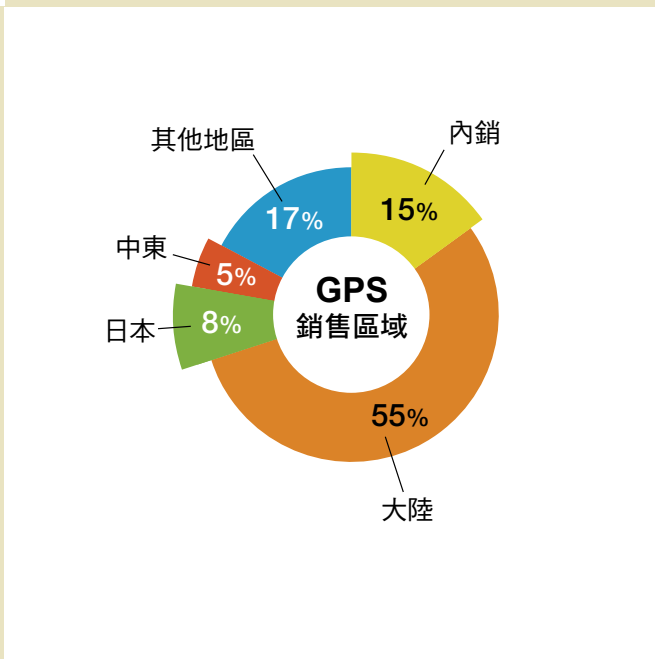
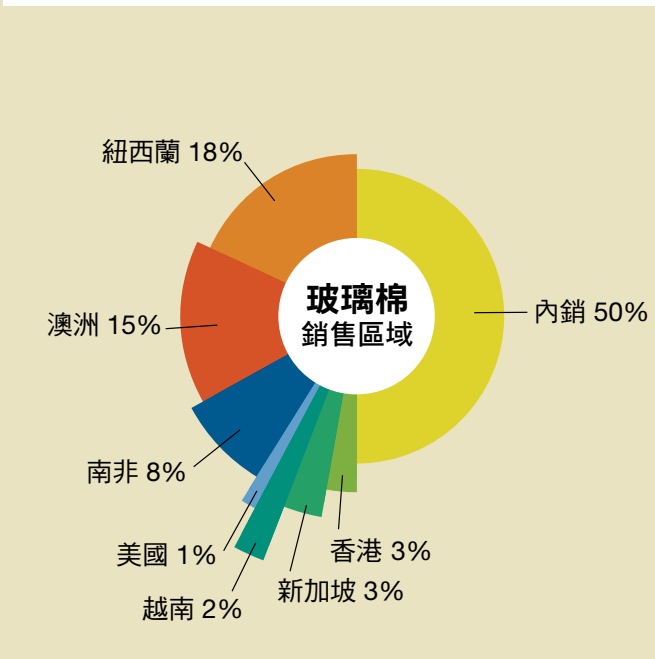
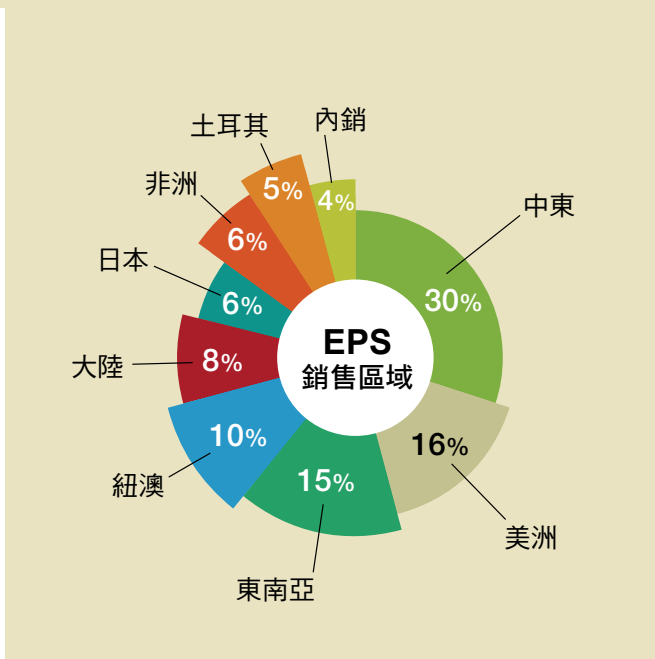
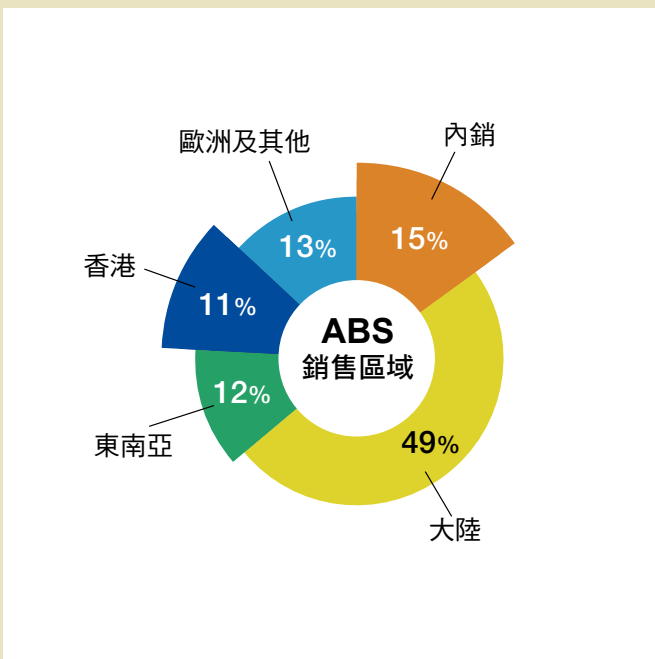
具體作法上，對於涉及客戶個人資料之文件蒐集，應事先取得「蒐集、處理及利用個人資料告知暨同意書」。授信部接獲客戶個人資料，依紙本資料輸入ERP系統，將紙本以媒體檔案方式儲存連結，並將涉及客戶個人資料之文字或數據遮蓋部分，致不能以直接或間接識別該特定之個人後，再將紙本歸檔，如為非保留紙本之必要時，則予銷毀；並取消所有非授信部人員有關ERP系統中客戶個人資料之系統連結，包括系統與檔案權限。

實施至今，台達公司並未發生客戶對我方處理客戶資料方式有抱怨之情事。

主產品銷售地區

- ABS與GPS因全球家電及資訊業的製造重心轉至大陸及東南亞等，故銷售以亞洲為主。
- EPS因全球建築業對節能及隔熱保溫越趨重視，故台達EPS之銷售區域涵蓋日益寬廣。
- 玻璃棉主要銷售地區以國內為主，其餘則外銷至紐西蘭、澳洲、美國等各國。
- 曲面印刷主要銷售對象為國內各大汽機車廠，故無外銷至國外。

2014年台達公司各產品銷售區域分布圖



客戶滿意度

為提升客戶滿意度，蒐集客戶對本企業提供各項產品及服務之看法及建議，以作為內部營運改善參考，同時為符合ISO 9001對顧客品質承諾及重視客戶滿意度之精神，每年至少一次針對所屬內、外銷客戶進行客戶滿意度調查，針對客戶不滿意事項需進行必要矯正措施，並於管理會議（如產銷會議、經營管理會議或管理審查會議）提出檢討報告，藉由提供良好客戶服務，增進客戶之滿意度，以贏取客戶對本公司之信賴。

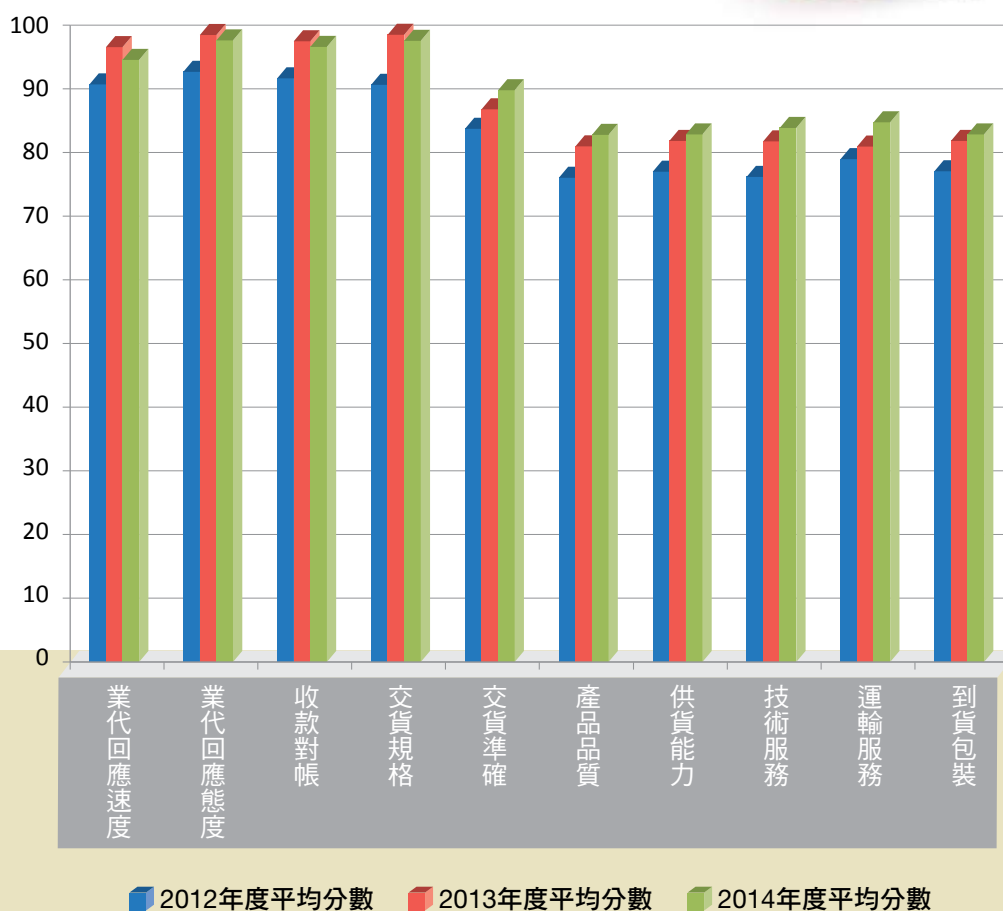
客戶滿意度調查模式



石化產品（ABS、EPS、GPS等）的調查項目涵蓋業務代表服務品質、產品品質、供貨能力、技術服務、運輸服務、到貨包裝等六大項，客戶滿意度調查對象之選擇是依各產品內外銷部分占總銷售量70%的範圍內之客戶進行取樣。



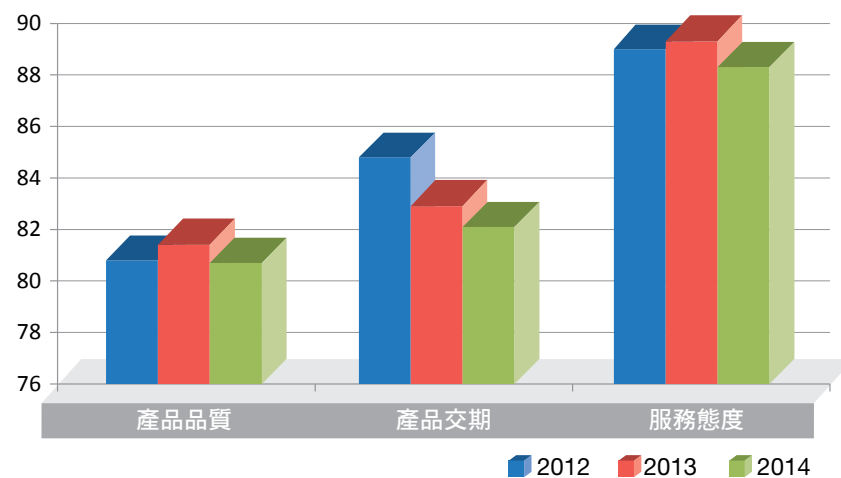
台達公司石化產品
近三年客戶滿意度調查結果



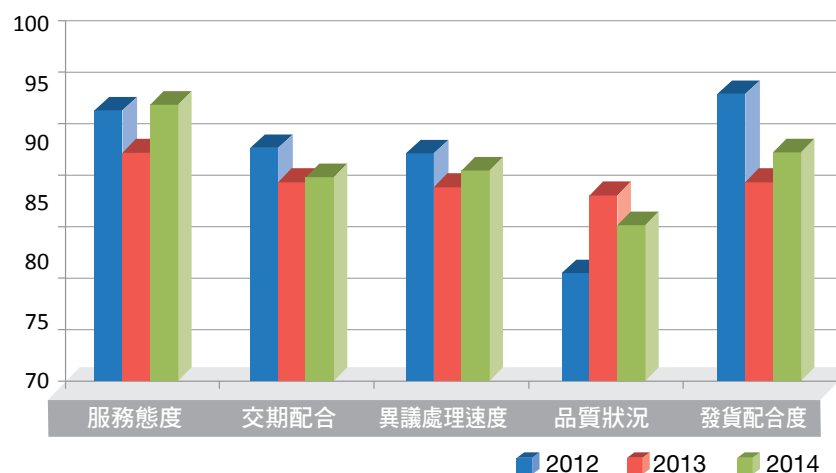
客戶滿意度比較：2014年客戶平均滿意度為85%，較2013年下降。主因為調查對象之改變及2014年受原油及石化產品價格一路往下之影響，客戶普遍以壓低進料之庫存減少原料成本風險。因庫存低，客戶下訂後，要求交貨急，有時我方配合不及。

客戶滿意度之改善：針對客戶之需，除在定期的產銷協調會，由業務與生產，倉儲，運輸等部門溝通檢討外，並協商船公司增加提供空櫃。由我們將常用的產品規格先裝櫃，寄放貨櫃場。國外客戶下訂後，即可馬上由貨櫃場直接出貨，提高交貨速度。2015年實施後客戶抱怨已明顯減少。

台達公司曲面印刷近三年客戶滿意度調查結果



台達公司玻璃棉近三年客戶滿意度調查結果



為瞭解客戶對本公司提供曲面印刷與玻璃棉之服務態度、交期配合、異議處理訴度、品質狀況、發貨配合度，每年二次進行客戶滿意度調查，並整理客戶回應後，提出客戶滿意度調查報告，並於報告中提出改善計劃與改善結果，藉由提供良好客戶服務，增進客戶之滿意度，以贏取客戶對本公司之信賴，近三年的總體滿意度均在86~88分之間，其中尤以服務態度連續三年均領先，發貨配合度居次，顯見業務人員確實投入心力，客戶之所期待列為優先要務。至於品質狀況則在客戶殷殷期待下，由工廠同仁努力克服設備之不足，期望能達成客戶滿意的品質。

客戶異議處理

為維持公司企業形象及產品品質保證、提供客戶迅速完善之服務，訂有客戶異議處理作業程序，以作為相關人員處理客戶異議之依循準則。

品管（保）單位收到「客戶異議書」後，召集相關人員開會討論，追查異議原因及改善對策。並依服務報告，取回異議樣品，及各種蒐集所得訊息與分析結果，作為討論之參考依據，以落實真實原因察查。

依調查結果，業務代表立即辦理後續處理作業。品管（保）單位依最後批示及異議內容分類統計歸檔，並於品質會議檢討。業務單位應於業務會議定期提出追蹤檢討，以滿足客戶。期望客戶異議處理時效於30天內完成。





5.2 產品與技術研發

產品安全衛生責任

台達公司從原物料採購到產品銷售各個階段，均有相關的作業流程標準書進行規範與控管，並收集客戶端及世界各國政府發布的各項訊息，提早因應及發展已符合市場趨勢。因此，對下游客戶的健康及安全相當重視，除不斷針對生產流程進行改善（如降低有害配方、製程減廢改善及綠色產品開發等）外，並配合市場趨勢及下游客戶需要朝向生產無毒性、對環境友善之產品。

早在歐盟廢棄電機電子設備指令（Directive on Waste Electrical and Electronic Equipment，簡稱WEEE）及歐盟有害物質限用指令(Restriction of certain Hazardous Substance，簡稱RoHS) 規範實施前，我們就已針對產品無毒化趨勢，開始使用符合RoHS規範的原物料，並全面取代有毒重金屬的原材料；其次，針對有造成人體危害疑慮的可塑劑磷苯二甲酸二辛酯（Dioctyl Phthalate，簡稱DOP），我們採以天然礦物油取代，以確保消費者使用安全。

因應防火劑六溴環十二烷（hexabromocyclododecane，簡稱HBCD）的禁用趨勢，我們也於2013年開發出non-HBCD（八溴醚類）的防火級EPS。同時，玻璃棉致力於無甲醛產品之開發，研發出白色無甲醛保溫隔音棉，並於2011年成功使用於長庚質子中心，使該中心之評等更上層樓，隨後陸續推廣於室內空間之使用，例如吸音楔、風管用保溫棉等。

此外，台達公司也於2008年取得SONY Green Partner，顯示台達在降低產品對環境的衝擊方面，不遺餘力。台達公司生產對環境及下游客戶友善之產品如下：

項次	產品	對環境／下游客戶的貢獻
1	ABS/GPS/EPS/SAN	因應歐盟法規規範，全面使用符合RoHS規範的原物料
2	EPS	符合相關法規規範，並降低對環境的衝擊，以礦物油全面取代可塑劑DOP
3	EPS	因應歐盟與日本相關法規規範，逐步改用non-HBCD（八溴醚類）之防火劑生產防火級EPS。
4	EPS	關注使用者健康，全面改用環保型有機錫安定劑生產
5	曲面印刷	符合RoHS規範
6	玻璃棉	符合RoHS規範，無甲醛產品確保室內空氣品質

產品標示

依據工廠設立許可或核准登記附加負擔辦法第6條之規定，未經核准作為食品添加物使用之產品，應於外包裝明顯處標示“禁用於食品”字樣，台達公司依法辦理如圖所示。



技術研發

對台達研發同仁而言，主要職責是加速新產品開發及驗證進度，並開發可取代進口及高附加價值之產品，同時協同客戶降低取得成本。除在市場成長初期即積極針對產品功能及特性，進行一系列的品質改善及新品開發，以加快客戶研發進度，同時以生產成本優勢，提供質優、穩定的料源，協同客戶爭取市場訂單，當客戶面對加工問題或製程能力提升瓶頸時，提供更良好的技術服務，以加速客戶新產品量產時程，並提高生產良率，最終促使客戶新推出的產品具市場競爭力。

歷年來台達公司致力研究發展已有效降低操作與營運成本，增加營收，績效卓著。除配合各地工廠改善製程技術外，並將建立自主關鍵技術、提高高值創新能量為研發策略，逐年增加研究經費、設備及進用專業碩博士人才，台達公司於2014年投入之研發經費為新台幣19,48萬元。



成功開發的技術或產品：

- (1) 環保型防火發泡性聚苯乙烯 (FR-EPS) 產品的開發
- (2) 高白度丙烯腈-丁二烯-苯乙烯聚合物 (ABS) 開發
- (3) 摩托車用丙烯腈-丁二烯-苯乙烯聚合物 (ABS) 開發
- (4) 高流動級聚苯乙烯聚合物 (GPS) 開發
- (5) 射出級聚苯乙烯聚合物 (GPS) 擴散板開發
- (6) 玻璃棉廢棄物再利用技術開發，因地方掩埋場不再處理，現已將廢棉粉碎後，覓得下游廠商再利用，因此全部廢玻璃棉均不再進入掩埋場
- (7) 開發防火玻璃棉，配合板材商通過防火時效測試：已成功應用於有防火需求之隔間市場
- (8) 開發無甲醛的玻璃棉產品：於特殊場所如醫院、室內、學校等，需完全無甲醛，已成功開發應用於長庚質子中心

研究開發中的計畫

- (1) 超高強度安全帽級丙烯腈-丁二烯-苯乙烯聚合物 (ABS) 開發
- (2) 超高強度冰箱級丙烯腈-丁二烯-苯乙烯聚合物 (ABS) 開發
- (3) 超高強度箱包級丙烯腈-丁二烯-苯乙烯聚合物 (ABS) 開發
- (4) 耐熱級丙烯腈-丁二烯-苯乙烯聚合物 (ABS) 開發
- (5) 車用電鍍級丙烯腈-丁二烯-苯乙烯聚合物 (ABS) 開發
- (6) 超高流動級丙烯腈-丁二烯-苯乙烯聚合物 (ABS) 開發
- (7) Grey EPS防火建材開發
- (8) Low VOC發泡性聚苯乙烯 (EPS) 開發
- (9) 高抗靜電級發泡性聚苯乙烯 (EPS) 開發







2014年企業社會責任報告書

6

員工關懷
與
社會貢獻

6.1 人力資源

台達公司視員工為重要的夥伴，如何讓員工適才適所、安心工作、全力展現其專長及發揮最大潛能是公司一貫追求的目標，因此公司致力於建立和諧、穩定、可持續發展學習的工作氛圍，提供各項福利措施，暢通勞資溝通管道，並力求各項制度臻於完善，使員工無後顧之憂，與公司同步成長茁壯。

我們支持勞工應具有國際勞工組織（International Labour Organization）所主張之人權及勞動權益，並待以無歧視及尊重，訂定規章制度防止任何不人道的待遇，包含性騷擾、心理脅迫或語言辱罵等行為，且員工依法有自由結社之權利。

台達公司恪遵各項勞動及人權的法令規範，公平對待所有員工，依照政府法令制訂工作規則，規範相關勞動條件，公司無任何僱用童工或強制勞動的行為。薪資福利待遇無年齡和性別的差異，依據員工的工作能力高低和潛能，提供合理的報酬和升遷。

提醒：因本報告書範疇不包含台達公司位於中國的營運實體，故本章節有關人力的統計數據之範疇皆為台達公司位於台灣的營運實體。



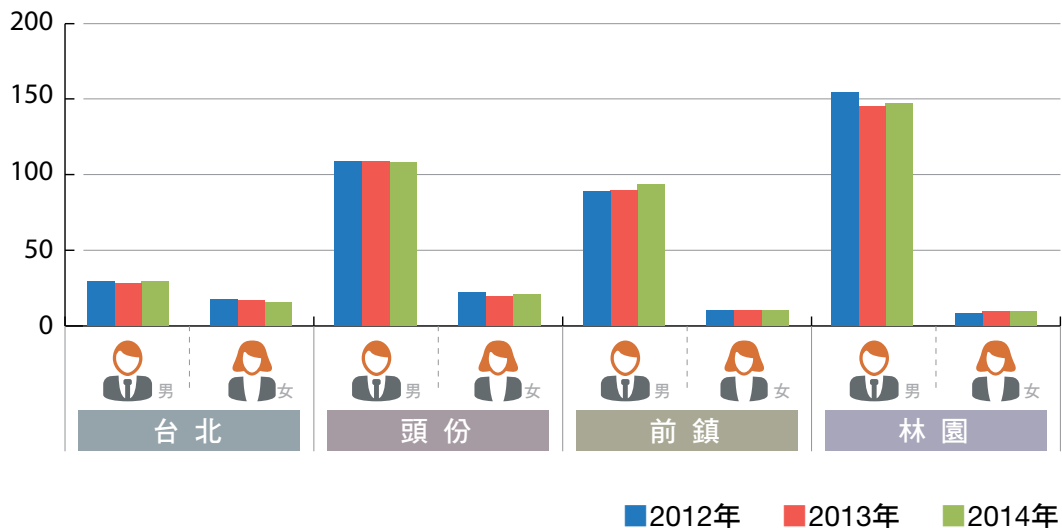
人力結構

2014年台達公司全體員工人數共421人,其中男性376人(占89%),女性45人(占11%),由於石化產業特性,故男性員工比例較女性高,且台達高階管理階層皆聘自台灣當地。

2014年台達聘用的本國員工為396人(占94%),分別隸屬台北總公司、頭份廠、林園廠、前鎮廠,聘僱合約均為全職不定期契約員工;2014年台達聘用的外籍員工為25人(占6%),均為頭份廠聘請的定期契約男性員工。

本公司2014年擁有專科以上學歷的員工占整體員工達61%以上。為照顧到弱勢族群的就業機會,本公司僱有4位身心障礙人士,符合法規規定雇用占員工總數1%的身心障礙員工。

近三年台達員工依工作地區及性別分布圖(單位:人)

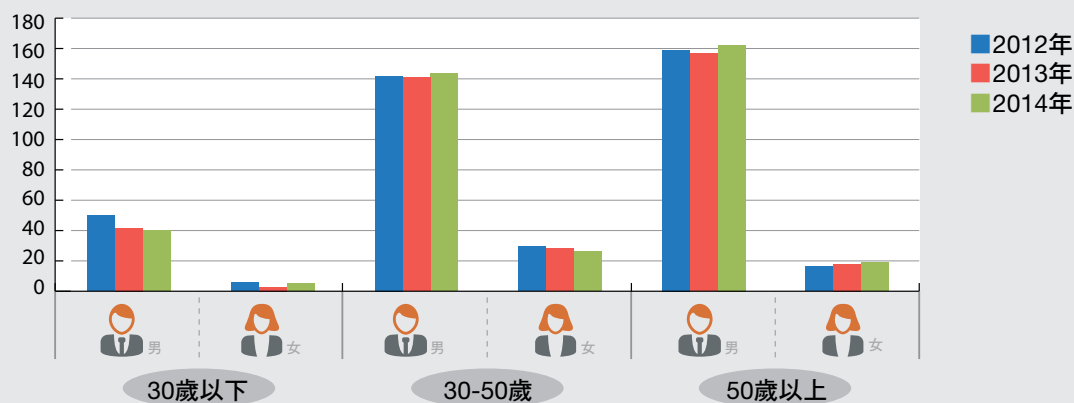


註:頭份廠聘有男性外籍員工,2012年有22人,2013年有25人,2014年有25人。

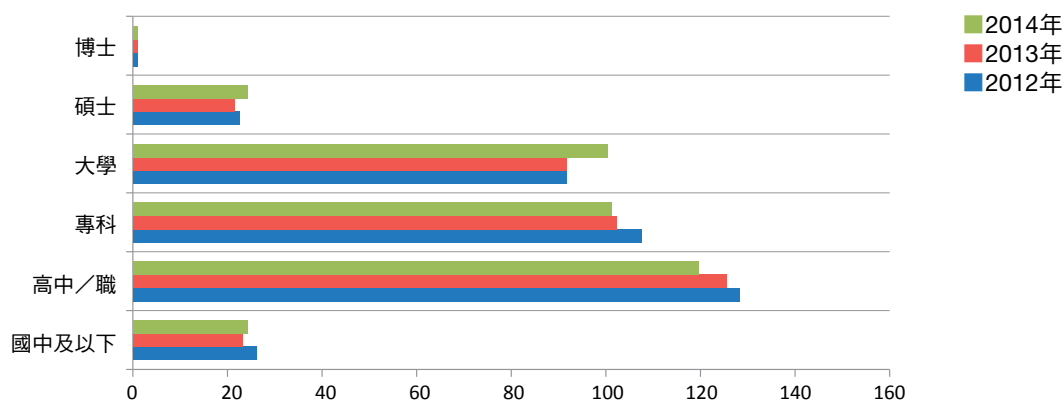
近三年台達員工依聘僱合約及性別分布如下表

年度		2012年		2013年		2014年	
類別		人數	占比	人數	占比	人數	占比
不定期契約員工	男性	353	88%	342	88%	347	88%
	女性	50	12%	48	12%	49	12%
定期契約員工	男性	22	100%	25	100%	25	100%
	女性	0	0%	0	0%	0	0%

近三年台達員工依性別及年齡分布圖（單位：人）



近三年台達員工依學歷分布圖（單位：人）



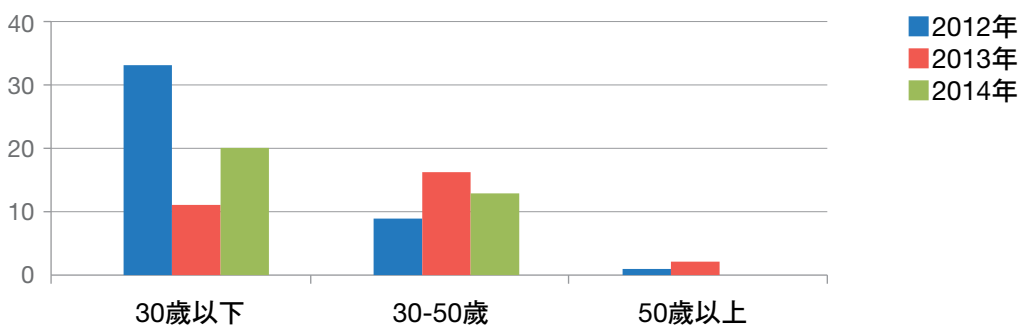
人才招募與任用

台達公司離職率雖低，但平均年齡較高，陸續有員工退休，為維持台達公司人力資源之穩定，各地區依狀況逐年補入新進人力作為接班之準備，並以公平、公開、公正且有效率的甄選制度，選獲優秀適任人才為目標，強化經營體質，並兼顧多元化與機會之平等，不因人種、膚色、年齡、性傾向、種族、殘疾、懷孕、信仰、政治派別、社團成員或婚姻狀況等在聘用上有歧視狀況。為維持整體人力之合理，日常營運中即對人力編制進行管控，對人力結構的分布也力求平衡。

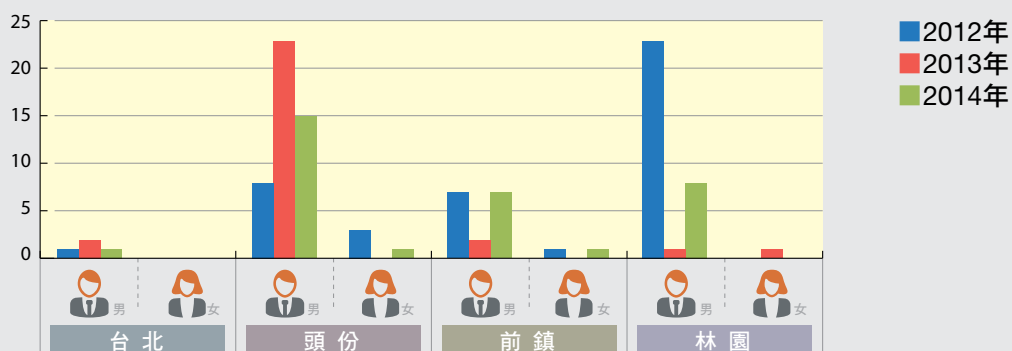
基於業務需要、組織規劃或人員離職，需增補職缺或擴編時，應先由用人單位填寫「人員撥補申請單」，經核准後，透過內外部招募進行。內部招募利用內部網路或e-mail公布職缺，對於內部職缺有興趣之同仁，經現職主管同意後，可自行向人資單位投遞履歷，並進一步由人資單位篩後提供職缺部門主管參考，藉此提供同仁多元的工作職務選擇，以及良好的職涯發展機制。對外招募，徵才方式為報紙、人力網站、人力企管公司、學校、就業服務站等途徑，若屬廠區之職缺，當地社區人才列入優先考量，提供在地就業機會，以回饋當地。

2014年台達公司雇用新進員工之比例為8.3%，近三年雇用的新進人員依性別、年齡及工作區域分布情況如圖所示。

近三年台達新進員工依年齡分布圖（單位：人）



近三年台達新進員工依地區及性別分布圖（單位：人）



人才留任策略

菁英人員培育

台達公司隸屬於台聚集團，為配合集團組織發展需求，提高人力素質，培育公司管理人才，集團訂定菁英人員培育辦法，由集團人資處自人才庫篩選績效優良且具有發展潛力的員工，或由集團各關係企業人事單位、部門主管推薦，亦可本人自行推薦，受推薦人選特質應具備強烈學習動能，並有受塑造之能力與意願，進而培育為台聚集團管理幹部。符合標準之優秀人才先由集團人資處安排面談，告知培育過程與瞭解意願後，再由人事單位通知該職員準備報名參加本集團指定之國內大學在職MBA/EMBA等相關入學申請考試，若通過者憑錄取入學通知，公司可提供課程費用補助及給予公假進修。

薪資制度

台達公司秉持與員工利潤共享的理念，吸引、留任、培育與激勵各方優秀人才，提供多元化並具競爭性的薪資制度。新進人員薪資均高於法定最低薪資標準，各項加給會因職位、學經歷而有所不同，並依據員工績效表現每月分發績效獎金，每年依公司營運狀況分發年終獎金，且不會因為性別而有所差異。

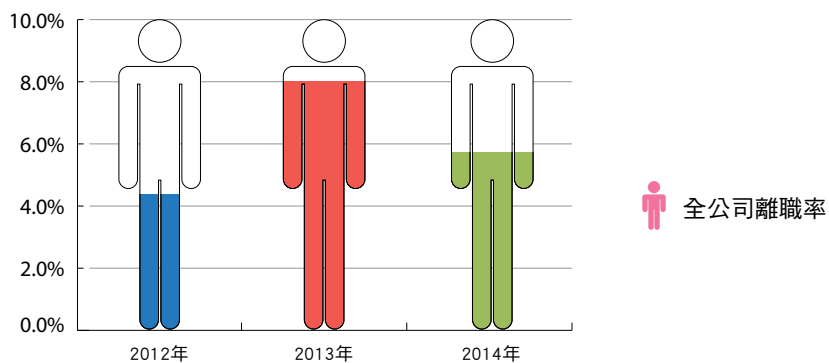
為求人力資源之穩定及留住優秀人才，除每年依物價指數與個人績效調薪之外，公司每年皆會參與石化同業薪資調查，評估市場的薪資水平，對員工薪資做適當的調整及規劃，並對於績效卓越之優秀人才予以特別考量拔擢，以維持薪資的市場競爭力。

人才流動情形

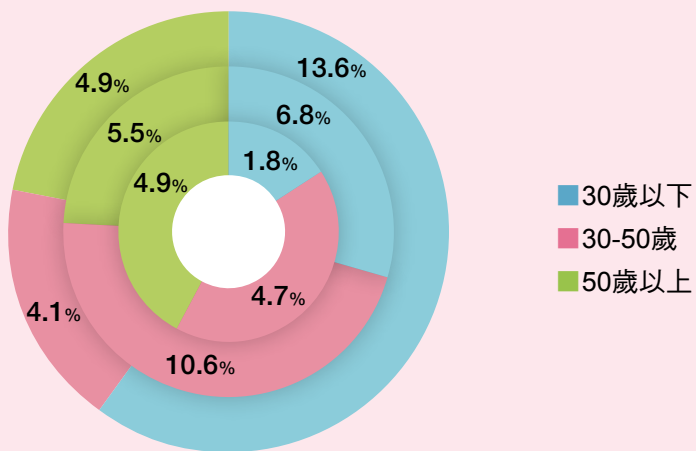
台達公司所有員工皆可自願且擁有隨時依法提出終止其雇用關係之權利，其勞動條件皆遵循當地法令之規定，包括最低薪資、工作時數、加班費、勞保、健保及退休金給付等，並提供團保及各項員工福利。

2014年台達公司離職人數共22人，其中退休人數為11人（皆為男性員工），其他的11位均為在頭份廠服務的男性員工；台達公司近三年離職率均低於8%，顯示絕大多數員工對本公司具有向心力與認同感，願意持續服務台達公司直至退休。

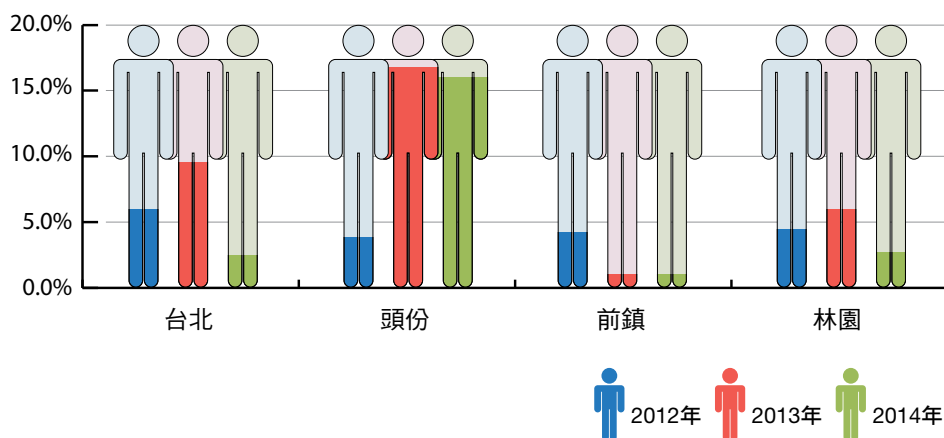
全公司離職率



2014年台達離職率依年齡分布圖



近三年台達離職率依工作地區分布圖



6.2 員工福利

台達公司向來注重員工的人身安全和健康，故提供員工團體保險計劃，除依法辦理勞工保險外，並為員工加保團體人壽保險，包括定期壽險、重大疾病、意外傷害、職業傷害、癌症醫療、眷屬疾病醫療給付等，全部保費都由公司負擔。

頭份廠外籍員工設有宿舍，由專人管理，備有藤球場及娛樂室等設施，並訂購泰語版雜誌供閱覽，膳食部份亦有配合之團膳公司供給三餐，讓他們能夠安心工作。我們秉持尊重每位員工個別差異的原則，故台達公司從未發生任何歧視事件。

台達公司對於員工福利極為重視，身為台達不定期契約員工可享有的福利如下：

項目	內容
獎金福利	年終獎金、績效獎金
休假福利	育嬰假、生理假、家庭照顧假、男性員工陪產假
保險福利	勞保、健保、意外險、壽險、員工／眷屬團保、員工撫恤、員工商務旅行團體傷害保險、勞退提撥金
餐飲福利	員工餐廳、伙食津貼
交通福利	員工停車位、交通津貼
娛樂福利	員工旅遊
補助福利	員工在職教育訓練、員工進修補助
其他福利	婚喪喜慶補助、員工旅遊補助、資深員工表揚、三節與生日禮金、子女教育獎學金、員工定期健康檢查及保健方案



退休金提繳

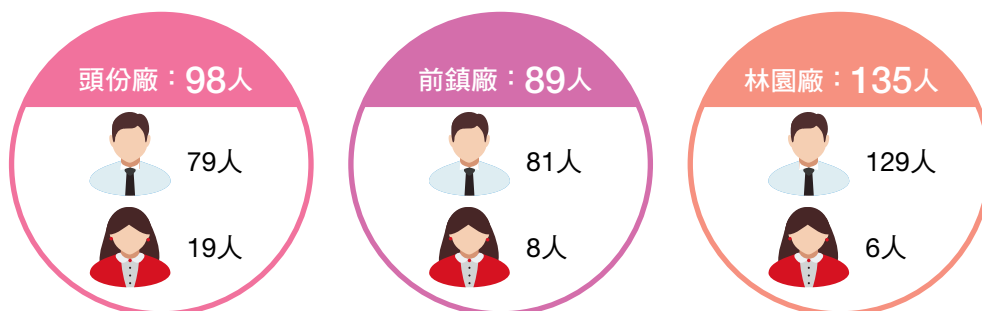
台達公司對於全體正式員工訂有退休辦法，依勞基法規定按月為員工提繳退休準備金至勞保局員工個人退休金專戶。

項目	退休提撥占薪資比例	員工參與退休計畫程度
勞基法舊制退休金	雇主：依每月薪資9% 提撥勞工退休準備金	100%
勞退條例新制退休金	雇主：勞工每月薪資6% 勞工：每月薪資0~6%	100%

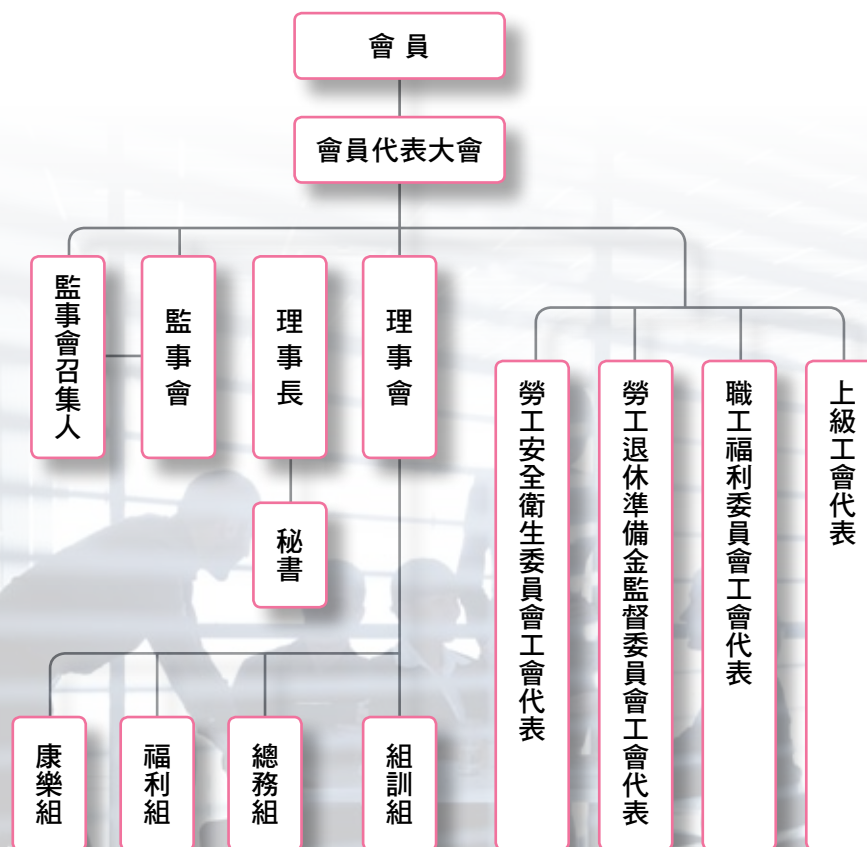
工會

台達公司頭份、前鎮、林園三廠均設有工會組織，保障員工集體協商與結社自由，台北總公司未成立工會，2014年台達公司各廠工會會員人數統計如表所示。

2014年台達各廠工會會員人數（單位：人）



各廠工會定期召開理監事會時，公司相關主管列席參加，與工會幹部面對面溝通，每年亦舉辦會員教育訓練，工會會員皆熱烈參與，藉以凝聚雙方共識，增進勞資合作。此外，由勞資雙方遴選代表組成「退休準備金監督委員會」、「職工福利委員會」及「勞工安全衛生委員會」，並定期召開會議，提供勞資雙方溝通管道、維護勞工權益。





為促進勞資合作，加強勞資溝通，公司每年均贊助工會舉辦勞工教育活動，以上為該活動歷年之影像紀錄



職工福利委員會

台達公司按每月提撥一定比例的營業額作為「職工福利委員會」的活動經費，舉凡員工旅遊、生日、生育、婚喪補助、員工子女獎學金、年節節金等，均為福利項目，以回饋員工平日的辛勞。

在社團活動方面，成立各類員工活動社團，包括登山社、羽球社、釣魚社、卡拉OK社等，由公司與福利委員會共同輔導且贊助經費，員工可藉活動達到紓解工作壓力、增進身體健康的目的，進而提升向心力。

職工福利委員會每年均辦理員工旅遊、登山、健行等社團活動以疏解員工工作壓力、增進身體健康,以上為辦理名勝風景區登山旅遊之影像紀錄





員工協助方案

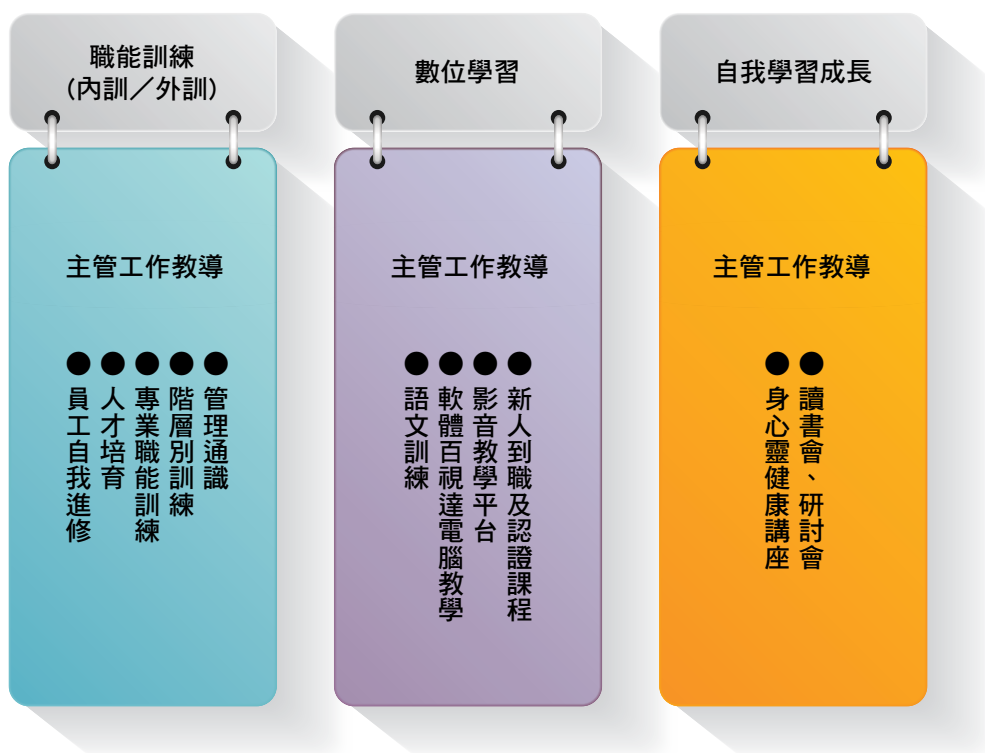
台達公司身為台聚集團的一份子，台達員工同時享有集團員工服務中心（Employee Assistant Program Service Center，簡稱EAPC）的服務，EAPC秉持著提升員工的生活品質，並協助擁有健康、快樂的人生而成立，借助內外部資源持續推廣員工協助方案之專案服務，舉辦各項員工聯誼活動，例如中秋晚會、耶誕舞會等，提供員工諮詢和諮商輔導，讓員工在心理調適、職涯管理、健康提升和生活品質方面，得到完善的照顧和協助。

6.3 職涯發展

台達公司各廠於每年第四季會進行員工訓練需求調查，根據各單位所提之需求編列教育訓練執行計畫，定期舉辦員工職能訓練、管理訓練、專題講座、健康講座及各種研討會等，提升員工專業或管理的技能，同時台達同仁享有集團數位學習平台提供的自主學習管道，平衡員工工作、生活與心靈三方面的發展。

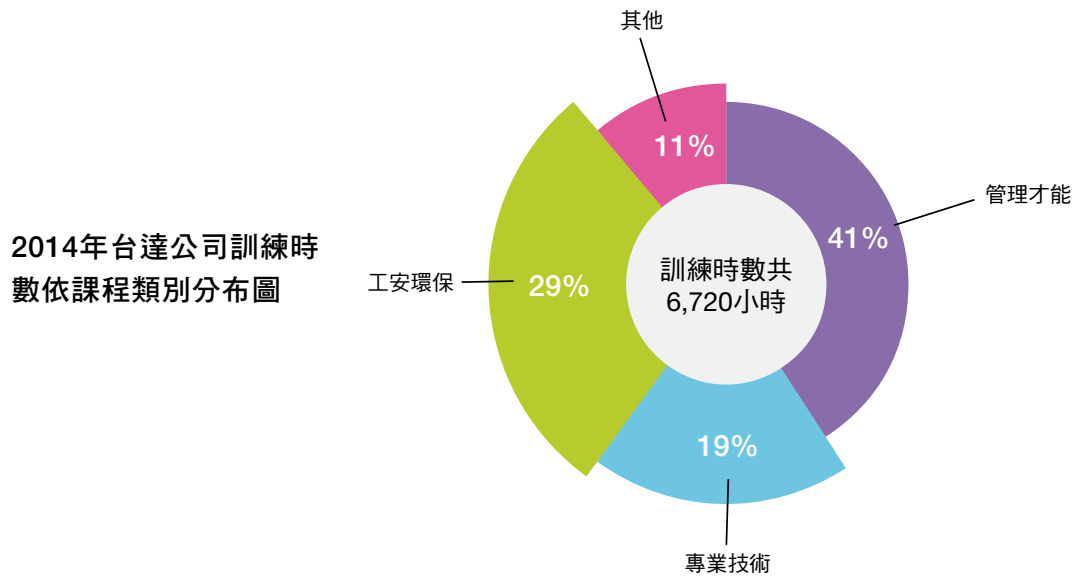
為提升同仁整體競爭力，配合公司發展策略與各部門績效目標，我們提供完整的教育訓練體系，主要由「在職訓練」、「職能訓練」、「數位學習」、「自我學習成長」四大架構所組成，完整並有系統地規劃員工職涯發展所需的訓練課程，進而延伸至個人終身學習的領域。

台達公司教育訓練體系



2014年台達教育訓練績效

2014年台達公司員工訓練總時數達6,720小時，每人平均訓練時數15.96小時。我們對於學習意願高且具發展潛能的員工，提供國內大學在職深造之補助，並輔以職務調整之歷練，以培養優良的企業人才。



2014年台達公司各營運地區平均教育訓練時數依性別分布如下表

營運地區		男	女	合計
台北	人數	28	14	42
	時數	421	247	668
	平均 (小時/人數)	15.04	17.64	15.90
頭份	人數	106	19	125
	時數	1085.5	172	1257.5
	平均 (小時/人數)	10.24	9.05	10.06
前鎮	人數	92	9	101
	時數	1251	144	1395
	平均 (小時/人數)	13.60	16.00	13.81
林園	人次	146	7	153
	時數	3299	100.5	3399.5
	平均 (小時/人數)	22.6	14.36	22.22

在職訓練

每年除依各單位之需求擬定訓練計畫，各單位亦可隨時視需要提出計畫外之訓練申請，透過自辦、委外、工作教導或數位播放等方式實施訓練，經由專業訓練機構專家指導，或廠內遴選的講師教導，達到證照取得、知識技能提升、獲取各項管理與技術新知、瞭解工安環保資訊等目的。

廠區各單位均依其功能訂定必要之專業課程，員工到職即依課程由主管與資深同事按步就班給予必要訓練，藉由技術手冊閱讀、講授、現場實作、理論及實務並重，使技術知識經驗得以傳承；每年亦對於執行與生產、維修、品管等有關品質的業務之專業人員施予工作教導（OJT），由各單位參照工作任務及所需之專業課程實施。同時，對於執行工作可能對職業安全衛生與環境產生重大影響之人員施予必要的在職訓練，以避免偏離特定作業程序，藉此降低員工作業所造成之衝擊。





公司持續對員工施以在職教育訓練，藉由現場實地操作及課程講授，提升員工知識及技能，使經驗得以傳承，以上為在職教育訓練之影像紀錄。

職能訓練

(1) 內部訓練

由台聚集團訓練與組織發展部定期在台北總公司舉辦教育訓練課程，課程內容包括專題講座、人文知性講座、健康講座、資訊訓練、讀書會、階層別訓練、戶外學習活動等，提供全方位培訓的機會。

台達公司各工廠亦定期舉辦技術專題報告，進行各廠間跨領域的交流學習，並不定時邀請外部講師或藉由電子媒材，提供廠區同仁在本身專業以外的各種管理、健康、娛樂、人文等多面向之學習領域。

為配合訓練管理 e 化，公司設有「訓練管理平台」，除提供訓練資訊、教材下載、線上報名、學習紀錄與訓練花絮等多元服務外，另透過線上意見回饋機制，從學員的角度評價課程成效，據以強化及改善課程品質。



(2) 外派受訓

視業務需要，主管鼓勵同仁參與外界研討會及與專業相關的訓練課程，學習最新的專業技術與管理知識。待同仁完成受訓後，台北總公司透過「訓練管理平台」，工廠則透過受訓人填寫之意見調查及心得報告表，得以蒐集外派訓練者的意見，並評估外派訓練成效，強化外訓教材與心得報告的管理，並擴大外訓成果的分

數位學習

為補強實體課程的質量及突破實體課程的人時地限制，台聚集團建有「集團數位學習平台」，供集團所有同仁進行線上課程學習。



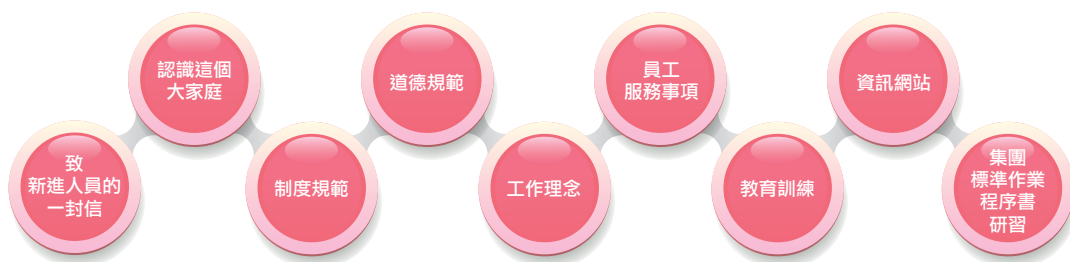
(1) 新進人員認證課程

集團數位學習平台提供新進同仁各項職場應具備的知識、態度及技巧等通識課程，目前共計13門課程，且平台整合學習紀錄、線上測驗、意見調查與學程管理等功能，協助員工自主學習、提昇工作職能。

對於工廠員工，於報到時由人事及安環單位立即實施認知訓練，課程內容包括公司概況、環境、組織規章、福利制度及勞工安全衛生作業相關規定與品質管理、環境與職業安全衛生管理、產品環境品質保證等系統之概念等訓練項目。

(2) 職前訓練

集團數位學習平台為新進同仁提供詳細介紹企業文化精神、集團與公司簡介、組織制度與道德規範等課程，並透過測驗認證學習成效，協助新進同仁快速融入群體，提升對公司的認同感。工廠各單位均訂定所屬單位職前訓練專業課程，新進員工報到後，人事單位即詳列其所需接受之課程及時數於「員工工作教導記錄表」中，交由所屬單位實施訓練並紀錄之。



(3) 影音教學平台

影音教學平台藉由完整的上課機制提供同仁多元化課程，且平台建置學習護照、教材下載、線上測驗、意見調查等功能，增進學習成效，並透過學習社群傾聽同仁聲音，適時依需求新增課程。影音教學平台目前提供62堂課程，課程分類分為：

- 階層別學習課程（共25堂）：依管理階層同仁職等發展需求，提供經營、領導與管理的職能課程
- 經營管理課程（共29堂）
- 生活智慧課程（共3堂）
- 心靈成長課程（共5堂）



(4) 軟體百事達

為協助同仁提升電腦操作技能，集團採購軟體百視達產品授權，提供多種電腦課程，同仁可依需求自我研習。目前提供95套課程，課程類別分為：

- 電腦製作課程（共11套）
- Office系列課程（共8套）
- 網頁製作課程（共15套）
- 視訊處理課程（共8套）
- 工具軟體課程（共25套）
- 動畫製作課程（共13套）
- 繪圖軟體課程（共8套）
- 專案製作課程（共7套）



(5) 語文訓練

為促進集團各關係企業英語學習風氣，提升同仁生活／商用英語能力，並引導更多同仁學習動機，訓練與組織發展部持續與希伯崙股份有限公司合作，辦理線上英語課程學習補助方案。



績效評估制度

台達公司每年6月執行員工績效評估作業，應接受績效考核的人員為任職滿三個月之不定期契約員工，透過績效評估作業，年度考績為員工升遷、調薪及其他人事作業重要參考依據，可協助主管及員工進行個人職涯發展規劃，對於員工不足的部分給予補強，表現超越水準者給予激勵強化。

2014年台達員工參與績效考核作業之男女比例

地區 \ 性別	男性		女性	
	應參與考核的員工人數	參與考核的比例(%)	應參與考核的員工人數	參與考核的比例(%)
總公司	28	100%	14	100%
頭份廠	81	100%	19	100%
前鎮廠	92	100%	9	100%
林園廠	146	100%	7	100%

6.4 職業安全與健康

台達公司林園廠與前鎮廠於2001年7月皆取得OHSAS 18001 職業健康與安全管理系統驗證，兩廠的安環單位和其他各部門，每週指派人員定期進行各項工安巡檢核作業，同時透過勞委會南檢所推薦與指導的「集團安全衛生伙伴區域聯防」制度，由集團各關係企業位於高雄的各廠互相督導和經驗交流，每月互派稽核員進行交叉稽核，進一步落實安全衛生管理。台達公司頭份廠雖仍待取得OHSAS 18001 職業健康與安全管理系統驗證，但仍遵照相關職安法規及台達公司職安衛與環境政策及策略，並據以執行。



職安衛與環境政策之落實

★台達公司依國際趨勢將環境管理系統和職安衛生系統整合，已訂立職安衛與環境政策，相關內容可參考本報告書第四章環境保護。台達執行職安衛與環境政策之策略如下：

- 符合政府職業安全衛生與環保法令，及遵守其他要求事項之承諾。
- 執行製程安全管理（Process Safety Management，簡稱PSM）及OHSAS 18001標準規範，透過制度化的PDCA管理循環，落實風險管理，以及安全、衛生、環保之持續改善及災害預防，並重視員工之身心傷害及疾病預防。
- 藉由製程與作業之改善、良好的管理及善用有限資源，以降低製程與有關作業之危害風險，與產品、服務及活動對環境所造成的衝擊。
- 參與及支持責任照顧之相關活動，並融入管理系統運作，以及適時回應民眾與其他利害相關者要求，以逐步落實責任照顧理念之實踐。
- 選用最佳可行之技術及管理，致力於整理整頓、工業減廢、珍惜資源、污染預防，以及保障員工、承攬商與附近居民的健康與安全。
- 持續員工的訓練、溝通參與及諮詢，鼓勵全員參與，以及加強承攬商及客戶的溝通、及諮詢，使其充分瞭解公司的職安衛與環境政策。
- 落實檢查、稽核作業及管理審查，持續改善及提昇整體職安衛與環境管理績效。

職業安全衛生管理系統績效認可

- ★台達公司林園廠於2015年05月已取得「職業安全衛生管理系統績效認可」，認可期限為1年。
- ★台達公司前鎮廠與頭份廠申請準備中。

職業安全衛生之目標和管理方案

- ★台達公司2014年訂定職業安全衛生管理方案共計18項均已完成。（如右表P109）

職業安全衛生組織

台達公司林園廠、前鎮廠及頭份廠均設置有工會，各廠亦依據職業安全衛生管理辦法設置有「職業安全衛生委員會」，勞工代表由工會選舉推派；委員會每季召開會議一次，由勞工代表為全體員工發聲，與管理階層共同研討環安衛相關議題。

2014年職業安全衛生委員會之勞工代表比例

廠別	林園廠	前鎮廠	頭份廠
勞方代表	8位	7位	5位
資方代表	16位	12位	5位
合計	24位	19位	10位
安委會勞工代表佔比%	33.34%	36.84%	50%

2014年台達公司各廠職業安全衛生管理方案

廠別	方案名稱	目標	標的
林園廠	21/22區3樓地坪做FRP防護	減少水溢流至下面樓層造成腐蝕，或地面濕滑導致人員滑倒受傷	異常次數為零
	21區的進料流量計(FQC-2103A)因計量不準而更新	減少因21區的進料量異常而易造成反應異常失控，嚴重者會造成燃燒塔冒黑煙或火災爆炸	異常次數為零
	21區TAP-Π熱井因腐蝕洩漏而更新	減少21區VOCs洩漏，造成火災爆炸或危害人員健康	維持熱井正常狀態，減少因桶底腐蝕洩漏氣提時VOC由此逸出
	21區的氣提系統TAP-1/2更改進入丁二烯回收槽	符合“揮發性有機物空氣污染管制及排放標準”之法規要求	21區氣提排氣完全收集予以回收，回收率100%
	33區餘料加工場廢氣導入26/C EP處理	妥善處理餘料加工場廢氣，維護人員健康	VOCs處理效率95%
	24區DMF排放時，增加管線及鼓風機送至RTO處理	妥善處理DMF排放廢氣，維護人員健康	VOCs處理效率95%
前鎮廠	設置RTO污染防制設備	有效處理VOCs氣體，避免造成火災爆炸或危害人員健康	100% 符合排放標準
	堆高機排氣管裝置滅焰器	降低堆高機產生火花產生火源	因堆高機產生火花而導致意外事故發生率0次/年
	Non-seal pump Monitor購置	預防 pump故障無法正常進料，反應失控造成工安事故	因Monitor顯示錯誤而造成pump損壞發生率0次/年
	購置CA211 MELT PUMP備品	預防人員傷害	人員傷害發生率0件/年
	冰水控制閥TV6048 A/B汰舊換新	預防人員凍傷	人員凍傷發生率0件/年
	CA302脫氣槽預熱器熱媒油泵購置備品	預防人員受傷	人員傷害發生率0件/年
	S8701-4與S8751-8的Silo液位計更新	預防滿溢發生，污染環境造成火災爆炸或危害人員健康	滿溢發生率0次/年
	AC201反應槽保溫更新	預防人員燙傷	人員傷害發生率0件/年。
	Cyclone整修	避免粒子散落地面，人員滑倒受傷	人員滑倒0次/年
柴油泵重新製作護罩	預防人員可能被捲、被夾	人員傷害發生率0件/年	
頭份廠	廢棉回收	廠內自行回收再利用廢棉、廢棉處理後銷售	廢棉回收再利用或銷售率達100%
	粉塵改善	清理集塵設備及環境整理降低粉塵,改善工作環境、維護人員健康	避免粉塵危害人員健康

職場安全衛生運作

台達公司參與中華民國化學工業責任照顧協會(TRCA)、工業區安全衛生促進會及污染防治協調小組，在工安、衛生及環保等方面，互相觀摩和學習，提升作業人員安全和健康的保障，並且每年除定期配合消防演練及舉辦公安教育訓練外，各廠亦訂有年度緊急應變演練計畫，以期透過不斷演練讓人員培養員工緊急應變和安全管理的能力。

★緊急事件應變說明：

台達公司各廠因應作業活動所產生原物料洩漏、火災／爆炸／地震之緊急突發事件，規範緊急應變運作流程，將事件型式分為三等級，以不同的應變方式處理不同的事件，當事件嚴重性升高，應變方式須相對改變。三階段應變流程如下：

- (1) 第一階段應變—因應廠內危害性物質小量洩漏或小火災。
 - 領班為現場指揮官，指揮該單位人員搶救。

- (2) 第二階段應變—因應廠內發生危害性物質大量洩漏或大火災，事件單位應變小組無法有效控制災情，須動員廠內應變組織支援。
 - 領班將事件報告單位主管請求支援，按警報與通報程序動員應變組織。
 - 指揮救災工作視需要請求廠外支援及通知相關機構。
 - 判斷是否須緊急停車及隔離事件區域。
 - 本階段指揮權責由事件單位或部門主管負責至總廠長或代理人接管為止。
 - 成立應變指揮中心，負責蒐集最新災情，呈總指揮官作決策，並將之下達應變組織。

- (3) 第三階段應變—當廠內事件可能蔓延廠外且對廠外已造成影響時的應變行動。
 - 廠長或代理人為應變總指揮官，指揮廠內應變計劃，將災情通知高雄市政府消防局。
 - 若災情無法控制，可能危及員工生命，即下令人員疏散。

林園廠槽車卸料軟管扯裂洩漏
發生火災事故之緊急應變演習



開啟灑水裝置



滅火班進行槽車滅火



進行現場環境偵測



確認火災，通報119



劃出安全警戒區



現場受傷人員救護後送



進行槽車洩漏止漏作業



人員及裝備除污作業



103年度苗栗縣政府毒性化學物
質災害事故暨空氣污染事件緊急應
變與頭份工業區區域聯防演練作業

頭份廠毒化物
災害事故暨空
污事件之緊急
應變演習



★**執行製程安全管理系統**：林園廠及前鎮廠訂有『製程安全管理系統（PSM）』，係依據OSHA製程安全管理系統要項訂定，共分為14項管理基本要項（含製程安全評估），分別訂有相關SOP遵循。

★**公共建築物安全檢查**：各廠委託建築師依建築法第77條第3項及建築物公共安全檢查簽證及申報辦法規定，辦理建築物防火避難設施與設備安全檢查及申報作業。

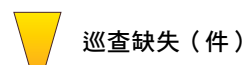
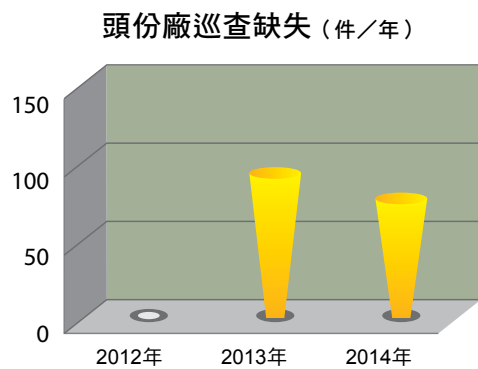
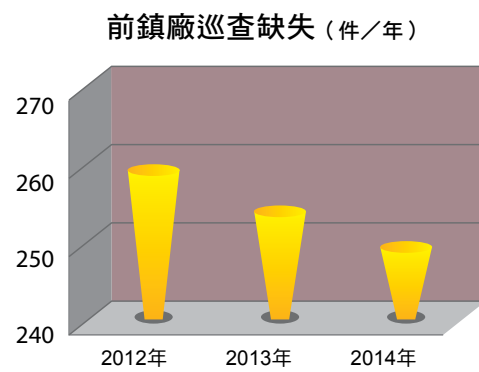
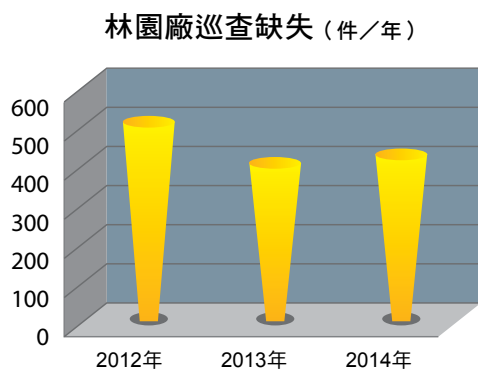
★**天然災害前後的安全自主檢查**：

- 1.地震：地震級數達到規定強度等級時，即依「防震措施及地震緊急應變規定」辦理查檢及採取必要措施，查檢範圍包括製程設備及附屬裝置、管線、儲槽、管架、水槽、廠房等。
- 2.颱風：陸上颱風警報發布及颱風後應依「防颱措施及規定」或「緊急應變計畫書」規定做事前檢查、停車準備及事後檢查，查檢範圍包括各製程設備、附屬裝置、管線、管架、儲槽、水槽及建築物等。

★各廠訂定2014年勞工安全衛生管理實施計畫（含自動檢查計畫），包括計畫項目、計畫目標、實施要領、實施單位及人員、預定工作進度、需用經費等，並據以實施。

★**危害鑑別與風險評估**：依「風險評估與控制作業程序」相關規定辦理，鑑別出無法忍受之風險，並擬定控制方法予以改善。

★**工安巡檢查核作業**：集團各關係企業位於高雄的各廠於每月互派稽核員進行交叉稽核，廠內則依「環境安全巡查作業程序」相關規定辦理，指派人員定期進行各項工安巡檢查核作業，並訂定巡查員巡查績效評核辦法，巡查缺失均納入環安衛管理平台追蹤管理，以確保改善及再發生防止，近三年巡檢發現之缺失數統計如下：



註：頭份廠於2013年開始實施巡檢，故無2012年統計資料

- ★發生意外事故依「事故處理辦法」及「緊急應變計畫書」，先立即採適當緊急處理，事後進行事故調查，了解事故發生原因並擬定矯正預防對策，防止類似事故再發生。
- ★**作業環境測定**：每年二次委託經認證合格公司實施作業環境測定，包括有機溶劑作業、特定化學作業、噪音作業場所及二氧化碳檢測及申報等。
- ★依法規規定頻率及項目，進行危險性機械及設備定期檢查及自動檢查、消防設備檢修申報及防護器具檢查及穿戴訓練等。
- ★**機械設備完整性作業**：依製程設備重要性等級評定作業標準，篩選出重要性設備，訂定設備維修保養作業程序、設備定期檢查作業程序等規範，制定年度預防保養工作計劃表進行預防保養，定期檢測管線及關鍵性設備。

員工失能傷害統計

台達公司的職業災害管理目標為「工安零災害」，低工傷率是評估組織員工於健康安全的關鍵指標之一。各廠失能傷害統計如下表：

項目	性別	2012年		2013年		2014年	
		男	女	男	女	男	女
林園廠	F.R.	6.86	0	3.18	0	3.38	0
	S.R.	126	0	3	0	10	0
	F.S.I.	0.92	0	0.1	0	0.185	0
前鎮廠	F.R.	0	0	0	0	0	0
	S.R.	0	0	0	0	0	0
	F.S.I.	0	0	0	0	0	0
頭份廠	F.R.	0	0	3.32	0	0	0
	S.R.	0	0	96.49	0	0	0
	F.S.I.	0	0	0.56	0	0	0

註：1.失能傷害頻率 (F.R.) = 傷害次數 × 百萬工時 / 總工時
 2.失能傷害嚴重率 (S.R.) = 傷害日數 × 百萬工時 / 總工時
 3.綜合傷害指數 (F.S.I.) = $\sqrt{[(F.R. \times S.R.) / 1000]}$

台北總公司及前鎮廠過去三年均未發生職災傷害事故；前鎮廠與頭份廠於2014年皆未發生職災傷害事故，林園廠於2014年發生一件職災傷害事故，同仁於2014年04月06日從脫水押出機上方摔落受傷，共計請假3日，故失時傷害損失3日，致使綜合傷害指數為0.185，林園廠隨即進行緊急處理與事故調查，擬定矯正預防對策，防止事故再發生。

缺勤率統計

2014年台達公司依營運據點及性別統計缺勤率

年份	2014年缺勤率(%)	
	男性	女性
台北總公司	0.09	0.16
林園廠	0.06	0
前鎮廠	0.032	0.05
頭份廠	0.66	1.77

註：缺勤率 (Absentee Rate) = 總缺勤日數 / 應工作日數 × 100%
 總缺勤日數：2014年以人資實際統計病假為缺勤日數計算基礎
 應工作日數：2014年實際上班天數

員工健康關懷

★員工健康檢查：

新進人員入廠前依規定先至勞動部認可之勞工體格與健康檢查醫療機構進行健康檢查。在職人員每年皆委託合格大型醫院辦理健康檢查，以保障員工身體健康，並視需求呈報主管機關備查。林園廠、前鎮廠及頭份廠於2014年之健康檢查受檢率均達100%。

健康檢查完成後，將健康檢查報告發給員工參考，並將近三年體檢數據列出，供員工了解各檢測項目近三年間的變化，另建立員工個人歷年健康檢查報告檔案，供員工個人查閱。

★特別危害健康作業：

對於從事特別危害健康作業勞工應實施特殊健康檢查，已建立健康管理資料庫，並依勞工健康保護規則第20條規定實施健康分級管理。依檢查結果、健康等級及醫師建議，對檢查異常勞工以實施衛教、健康複查、追蹤與治療方式，予以管理或轉調其他工作場所。台達公司各廠應實施特殊健康檢查之作業種類如下：

廠區	應實施特殊健康檢查之作業種類
林園廠	噪音作業、二甲基甲醯胺作業、實驗室重鉻酸鉀作業
前鎮廠	噪音作業、游離輻射作業、實驗室苯作業
頭份廠	噪音作業、粉塵作業

特殊健康檢查分級管理：林園廠及前鎮廠經特殊健康檢查後，全數皆為一或二級管理，頭份廠經特殊健康檢查後，粉塵作業部分皆為一或二級管理，噪音作業部分於2012年曾有一位被列入三級追蹤，惟追蹤至2013年已改列為二級管理。

★員工健康促進方案：

雖然健康檢查結果不合格率與年歲增長及個人生活習慣等其他客觀因素有直接或間接關係，但仍針對不合格率較高者加強宣導員工健康促進相關事項，並擬定年度健康促進計劃，據以執行各項健康促進方案。

本公司於每次體檢完後，針對一般健康檢查異常項目對個別員工施以衛教，並洽請醫院醫師舉辦體檢說明會，讓員工瞭解本身的身體狀況，與醫師當面溝通，接受醫師對健康檢查後身體狀況的建議。

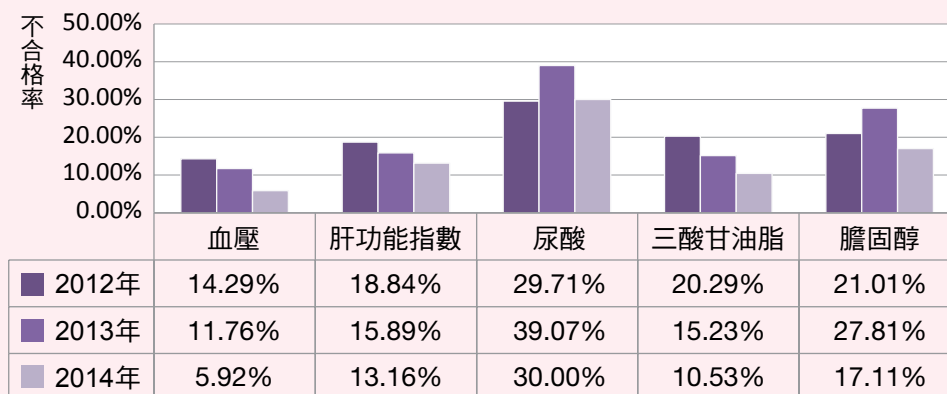
為使員工能有適當活動舒展身心，各廠福委會及工會於每年辦理旅遊活動，均會分梯次辦理，以讓所有員工均有機會參與，且各廠福委會積極推展社團活動，目前計有登山社、羽球社、釣魚社、卡拉OK社等，採定期或不定期活動，例如舉辦焗土窯活動邀請員工攜眷參加，使員工與眷屬彼此間或對廠內有進一步交流，以建立工作與家庭生活之和諧。

此外，為促進員工健康，台達公司各廠進行員工健康檢查項目結果分析統計不合格率，並評估預期可達成之最佳狀況設定標的，並納入年度環安績效指標項目。各廠統計情況如下：

林園廠

林園廠於2014年員工健康檢查之平均不合格率為15.3%，較前兩年大幅下降，係因新增產能擴充案新聘較年輕的員工，故年輕員工比例增加所致。

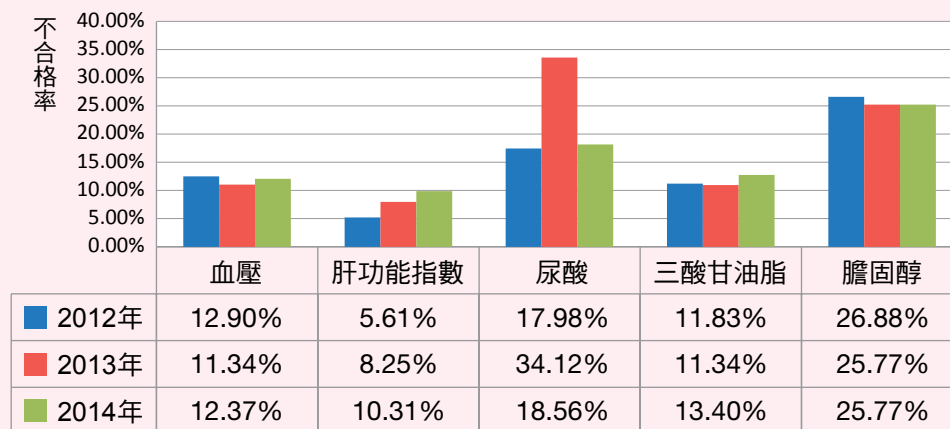
林園廠健康檢查不合格率統計



前鎮廠

前鎮廠於2013年員工尿酸檢查項目之不合格率異動較大，以及近三年員工肝功能指數項目不合格率逐年上升，將持續追蹤，並適時提出改善方案。

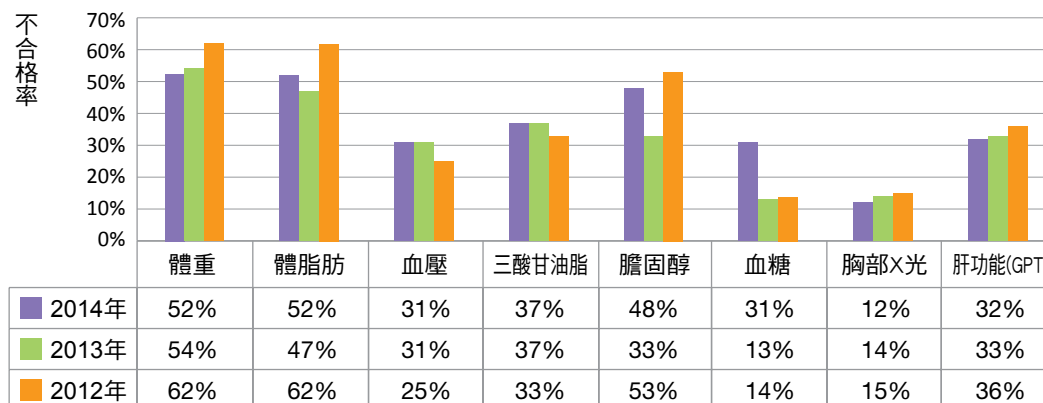
前鎮廠健康檢查不合格率統計



頭份廠

頭份廠於2014年員工體脂肪、膽固醇及血糖檢查項目之不合格率有上升趨勢，將持續追蹤，並適時提出改善方案。

頭份廠健康檢查不合格率統計



2014年新修職安法新增員工健康相關規定之因應作法

- ★各廠有從事輪班、夜間工作、長時間工作等作業，為避免勞工因異常工作負荷促發疾病，採取疾病預防措施，訂定「異常工作負荷促發疾病預防計畫」，並據以執行。
- ★因應新修職安法規定，林園廠與頭份廠依作業環境測定結果報告，因製程部分作業區域的噪音達管制標準，且兩廠勞工人數皆達一百人以上，故依規定訂定「聽力保護計畫」，並據以實施。
- ★各廠為避免從事重複性作業之勞工因姿勢不良、過度施力及作業頻率過高等原因，促發肌肉骨骼疾病，故訂定「人因性危害預防計畫」，並依計畫執行。
- ★各廠為防止執行職務時，因他人行為遭受身體或精神不法侵害(如肢體暴力、心理暴力、語言暴力、性騷擾等)，故訂定「執行職務遭受不法侵害預防管理計畫」，並依計畫落實。
- ★因應勞動部新訂法規「優先管理化學品之指定及運作管理辦法」、「管制性化學品之指定及運作許可管理辦法」、「危害性化學品評估及分級管理辦法」，各廠依勞動部相關指引規劃執行，且林園廠未來將訂定「化學品管理辦法」標準書，進一步規範相關作業規定。

廠區消防演練和講習相片



環安衛教育訓練

環安衛教育訓練與宣導是提升員工與承攬人員安全衛生認知的基礎，台達公司訂有「員工訓練作業規定」，依實務需求分別針對各員工類別及承攬商人員辦理相關之知識技能訓練。

2014年台達公司環安衛教育訓練統計表

類別	林園廠		前鎮廠		頭份廠	
	人次	總時數	人次	總時數	人次	總時數
新進人員	8	24	5	366	12	72
員工在職教育	200	1109.5	171	1889	121	363
承攬商員工	312	624	213	213	13	13
總計	520	1757.5	389	2468	146	448



6.5 社會關懷

台達公司秉持「取之社會、用之社會」的精神，參與社區鄰里活動，優先聘僱當地人才，與地方社區維繫友好關係。

台達公司林園廠配合工業區服務中心推動石化展覽，定期由工業區內廠家輪流，辦理林園區各國小學童參觀服務中心的石化產業生產流程，透過精簡扼要的說明，讓區內學童瞭解石化產業運作，獲知石化產品應用於民生日常用品之概況，以及區內石化工廠對環境保護的措施，和針對空氣汙染源的捕捉與防治之改善設施及運作。

台達公司林園廠於石化展覽館向學童作簡介之照片



同時，台達林園廠配合集團政策，每年由集團位於林園工業區的亞聚、台氯及台達公司輪流舉辦台聚盃網球賽，目前已持續委託林園網球協會舉辦“台聚盃網球錦標賽”共十二屆。除提倡體育健身、強健體魄外，也同時可以讓集團同仁與社區球隊以球會友，兼具敦親睦鄰的成效。

台聚盃網球錦標賽及頒獎之照片





台達公司頭份廠贊助生產之玻璃棉天花板予鄰近社區發展協會里民活動中心，以增進與地方社區鄰里之良好互動。

頭份廠贊助的田寮社區活動中心玻璃棉天花板之照片

頭份廠亦積極參與於2007年創立之公益社團『苗栗縣頭份鎮文化協進會』的活動，該社團創辦人為鄰近社區的主要利害關係人，以從事關懷弱勢族群、發揚客家文化、環保教育等服務為宗旨。頭份廠員工透過社團服務，自2008年起積極投入參與該協進會舉辦的公益活動，結合社區、政府機關與公益團體的力量，發揮拋磚引玉之效，關懷照顧弱勢族群，重視環保，更做到敦親睦鄰，建構優良和協的社會。



關懷獨居老人活動



發放低收入戶白米、日用品



參與客家美食-福菜DIY活動





7

2014年企業社會責任報告書

供應鏈

7.1 採購策略

我們對供應商的要求是以品質、能力、服務及環保工安為主，長期協同優質的供應商共同成長，並遵守歐盟危害性物質限制指令（RoHS）規範，加強環安的教育訓練，重視廠區施工廠商各項作業的安全性，保障工作人員的生命安全和健康，以期建立穩定互信且永續經營的供應鏈關係。2014年與台達公司穩定合作的供應商約達401家。

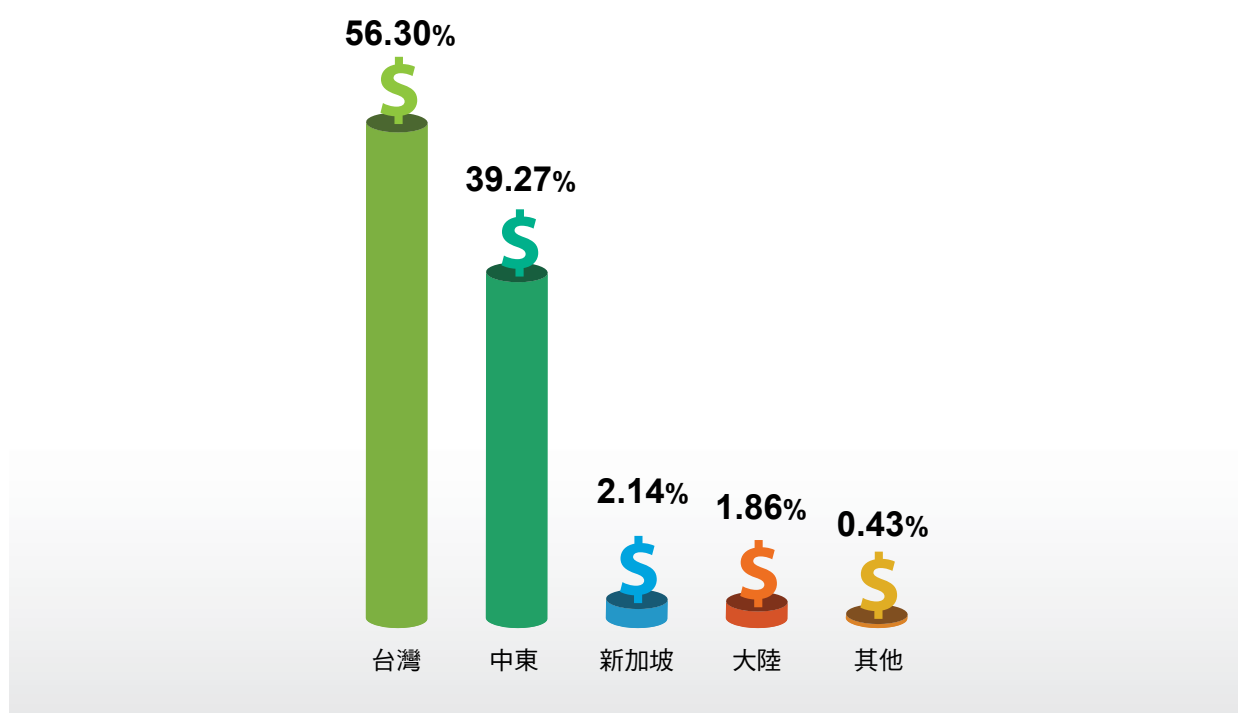
2014年台達公司供應商分類與數量

供應商種類	原料供應商	設備供應商	工程承攬商	資訊軟硬體供應商	行政事務用品供應商
定義	提供產品製造原料之廠商	提供設備或零件用以製造產品之廠商	受委託工程發包之廠商	提供公司內部電子系統使用並管理之廠商	提供公司行政事務用品之廠商
供應商數量	141	157	63	14	6
採購金額占比	87.3%	5.2%	7.0%	0.4%	0.1%

支持在地採購

台達公司採購政策支持向在地供應商採購，本次報告書範疇的主要營運與生產基地為台灣，故在採購條件相似的情況下，本公司優先向台灣當地供應商採購，皆已建立良好的合作關係，以促進當地經濟穩定發展。台達公司2014年在地(台灣)採購金額占年度採購總額之比例為56.3%。

2014年台達公司採購金額依地區分布情況



台達公司生產所需的大宗原料除苯乙烯必須仰賴進口外，丁二烯與丙烯腈均由國內公司供應，2014年台達公司大宗原料採購金額占年度採購總額之比例達87%，大宗原料供應商數共11家，其中台灣供應商數為5家。

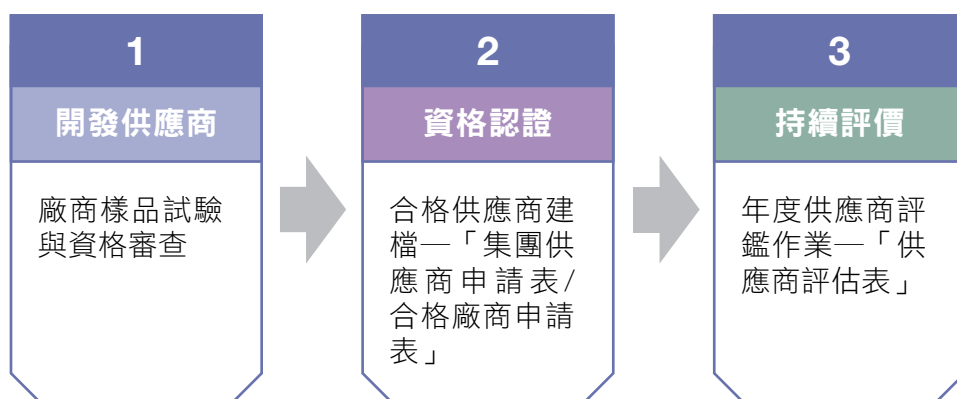
2014年台達公司大宗原料在地採購金額分布情況

所在地/原料	苯乙烯	丙烯腈	丁二烯
台灣	48%	100%	100%
非台灣	52%	0%	0%
供應來源	國內3家 國外6家	國內2家	國內2家

7.2 供應商管理機制

原物料供應商管理

台達公司與主要原物料供應商建立長期策略合作關係，並依據備料時程建立安全庫存，以確保供應鏈暢通。為鼓勵供應商持續優化，使得本公司適時、適量、適價獲得優良原物料及服務等，每年定期配合生產營運及環保政策，依據品質、交期、環保工安、包裝、品質認證及服務等項目，由台聚集團資材規劃處對供應商進行評鑑作業，惟目前尚未建立環境、勞工、人權、社會衝擊作為篩選新供應商與評鑑供應商之標準。



2014年度供應商評鑑作業評估項目

項目	品質	交貨期限	環保工安	包裝品質	品質認證	服務
分數占比	40%	25%	10%	10%	5%	10%

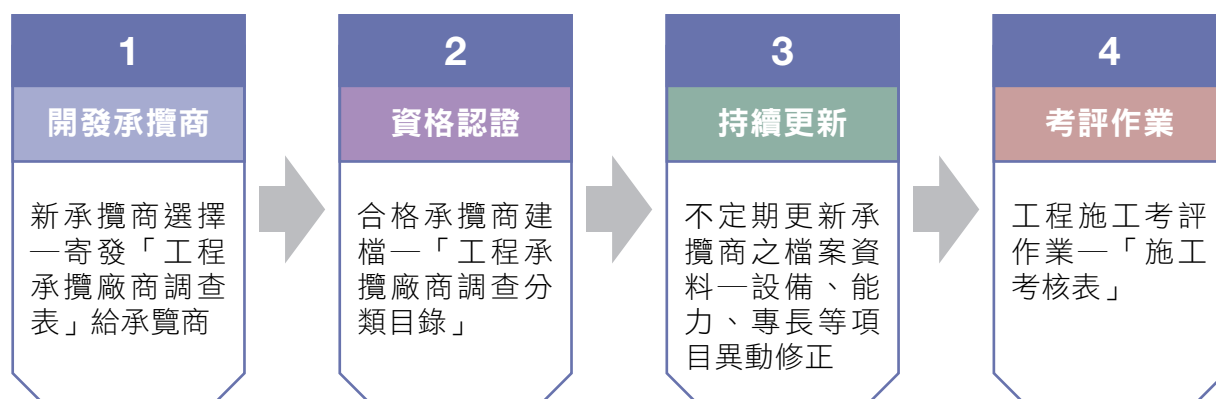
原物料供應商年度評鑑作業之合格門檻為75分以上，資材規劃處對於總分60至74分或品質項目未達20分的供應商提出改善建議，同時降低或暫停彼此的交易關係，直到該供應商改善完成並經評估確認為止，另對於總分未達60分的供應商則從合格供應商名單中剔除，須重新進行資格審查才能恢復向其採購。台達公司2014年各廠原物料供應商評鑑合格率皆達100%。

2014年原物料供應商評鑑結果

廠區	林園廠	前鎮廠	頭份廠
評鑑家數	86家	79家	32家
合格率	100%	100%	100%

工程承攬商管理

工程發包政策是以當地承攬商為主，本公司自2009年起在林園廠投資增建的ABS建廠工程即是委託中鼎工程公司統包。施工過程中，施工品質仰賴工廠現場人員的監督與管理，管理項目包含環境安全、職安、人權與勞工實務問題，並定期回報給總公司了解狀況。



工程施工考評作業評估項目

項目	現場負責人	施工中協調性	安衛措施	工程品質	工程進度	環境維護
分數占比	10%	10%	20%	40%	10%	10%

工程承攬商工程施工考評作業的合格門檻為50分以上，資材規劃處對於總分30至49分的承攬商停止詢價一或兩年，總分未達30分的承攬商則取消投標資格。台達公司2014年各廠工程施工考評結果如下表。

2014年工程施工考評結果

廠區	林園廠	前鎮廠	頭份廠
評鑑件數	59	29	10
合格率	98.3%	100%	100%

7.3 承攬商現場安全衛生管理

台達公司對承攬商現場安全衛生管理非常重視，訂有「承攬商管理作業程序」。2014年台達公司各廠承攬商事故千人率皆為0%（承攬商事故千人率＝總承攬商事故件數／總承攬商人數），台達公司承攬商現場安全衛生管理重點分列如下：

- 1.人員入場管制：承攬商員工應接受承攬商一般安全衛生講習，並經認定合格後，由工安室將承攬商認定合格之員工資料登錄於環安衛管理網路平台，承攬商員工憑身份證件向警衛室辦理換發證件入廠，其安衛講習合格有效期為一年。
- 2.機具進場管制：承攬商機具應先經工程單位監工檢查合格方能進場，車輛入場須先申請許可。危險性機械如移動式起重機入場亦需先申請，經審查其車輛及操作人員資格證照與在職教育訓練紀錄合格後，方能入廠。
- 3.承攬商應簽署“承包商施工工程安全同意書”、“承包商環境維護同意書”。
- 4.承攬商自主管理：承攬商應指定勞工安全衛生管理人員，工地負責人負責工地自主管理及承擔相關法律責任。
- 5.承攬商員工保險：承攬商之施工人員除勞、健保外，另需提供以承攬商公司名稱投保每位入廠施工人員意外險或人壽保險，每人保險額度200萬元（含）以上之投保證明。若無法提供施工人員勞保證明者，則需提供以承攬商公司名稱投保每位入廠施工人員意外險或人壽保險，每人保險額度300萬元（含）以上之投保證明。
- 6.承攬商於施工前應辦理工作現場危害告知。
- 7.共同作業安全管理制度：工程開工前辦理成立共同作業協議組織及會議紀錄。
- 8.工作許可管理：依「工作安全許可證作業程序」相關規定辦理，包含下工巡查規定。

9. 施工中安全督導：訂定「環境安全巡查作業程序」，每週排定人員或由工安室人員不定期針對廠內環安衛事項進行巡查，提升各項作業的安全性，確保人員的生命安全與健康。
10. 高風險作業之工程：則需執行風險評估作業流程，進行危害鑑別、風險評估、採取與檢視控管措施及緊急應變計畫，並不定期與承攬商召開溝通協調會議，確保作業之安全。
11. 現場施工安全衛生作業規定及罰則：依「承攬商管理作業程序」內相關規定辦理。



召開承攬商協議組織會議



承攬商入廠前教育訓練





附錄

8

2014年企業社會責任報告書

8.1 GRI G4 內容索引

一般標準揭露			頁碼	註解
策略與分析	G4-1	組織最高決策者永續聲明	6	
	G4-2	永續發展風險與機會	38	
組織概況	G4-3	組織名稱	10	
	G4-4	主要品牌、產品與服務	13	
	G4-5	組織總部位置	11	
	G4-6	組織營運所在的國家數量及國家名	11	
	G4-7	所有權的性質與法律形式	10	
	G4-8	組織提供服務的市場	74	
	G4-9	組織規模	10	
	G4-10	員工雇用型態與數量	86	
	G4-11	受集體協商協定保障之總員工數比例	93	
	G4-12	描述組織供應鏈	128	
	G4-13	報告期間內組織規模、架構、所有權或供應鏈上的重大改變	—	報告期間無重大改變
	G4-14	組織是否具有因應之預警方針或原則	38	
	G4-15	列出經組織簽署認可，而由外部所制定的經濟、環境與社會規章、原則或其他倡議	—	目前無簽署相關之倡議
	G4-16	組織參與的公協會（如產業公協會）和國家或國際性倡議組織的會員資格	12	
鑑別重大考量面及邊界	G4-17	列出組織合併財務報表或等同文件中所包含的所有實體	4	詳細資料請參考民國103年度合併財務報告第21頁
	G4-18	界定報告內容和考量面邊界的流程	22	
	G4-19	列出所有在界定報告內容過程中所鑑別出的重大考量面。	22	
	G4-20	說明組織內部在重大考量面上的邊界	22	
	G4-21	說明組織外部在重大考量面上的邊界	22	
	G4-22	說明對先前報告書中所提供之任何資訊有進行重編的影響及原因	—	本報告書為首次發行
	G4-23	說明和先前報告期間相比，在範疇與考量面邊界上的顯著改變。	—	本報告書為首次發行

一般標準揭露			頁碼	註解
利害關係人議合	G4-24	列出組織進行議合的利害關係人群體	20	
	G4-25	就所議合的利害關係人，說明鑑別與選擇的方法	20	
	G4-26	與利害關係人議合的方式	20	
	G4-27	經由利害關係人議合所提出之關鍵議題與關注事項及組織如何回應	20	
報告書基本資料	G4-28	所提供資訊的報告期間	4	
	G4-29	上一次報告的日期	—	本報告書為首次發行
	G4-30	報告週期	4	
	G4-31	提供可回答報告或內容相關問題的聯絡人	4	
	G4-32	報告依循選項、GRI內容索引、外部保證報告	—	本報告書未尋求外部保證/確信
	G4-33	組織為報告尋求外部保證/確信的政策與現行做法	4	
治理	G4-34	組織的治理結構	28	
道德與誠信	G4-56	組織之價值、原則、標準和行為規範	34	
	G4-57	對倫理與合法行為徵詢意見及組織誠信相關事務之內外部機制	37	
	G4-58	舉報有違倫理或不合法行為及組織誠信相關問題的內、外部機制	37	

特定標準揭露

重大考量面	管理方針與指標		頁碼	備註
類別：經濟				
經濟績效	DMA		40	
	G4-EC1	組織生產和分配的直接經濟價值	40	
	G4-EC2	氣候變遷對機構活動產生的財務影響及其風險、機會	40	
	G4-EC3	組織確定福利計畫義務的涵蓋範圍	92	
	G4-EC4	自政府取得之財務補助	39	
市場形象	G4-EC6	在重要營運據點，僱用當地居民為高階管理階層的比例	86	
採購實務	G4-EC9	於重要營運據點，採購支出來自當地供應商之比例	128	
類別：環境				
原物料	DMA		46	
	G4-EN1	所用原物料的重量或體積	46	
能源	DMA		50	
	G4-EN3	組織內部的能源消耗量	50	
	G4-EN5	能源密集度	50	
	G4-EN6	減少能源的消耗	58	
水	DMA		52	
	G4-EN8	依來源劃分的總取水	52	
排放	DMA		55	
	G4-EN15	直接溫室氣體排放（範疇一）	55	
	G4-EN16	能源間接溫室氣體排放量（範疇二）	55	
	G4-EN17	其他間接溫室氣體排放量（範疇三）	—	目前為定性描述
	G4-EN18	溫室氣體排放強度	55	
	G4-EN19	減少溫室氣體的排放量	58	
廢污水和廢棄物	DMA		64	
	G4-EN22	依水質及排放目的地所劃分的總排放水量	64	
	G4-EN23	按類別及處置方法劃分的廢棄物總重量	66	
產品和服務	DMA		69	
	G4-EN27	降低產品和服務對環境衝擊的程度	69	
法規遵循	DMA		36	
	G4-EN29	違反環境法律和法規被處巨額罰款的金額，以及所受罰款以外之制裁的次數	36	
交通運輸	DMA		48	
	G4-EN30	為組織營運而運輸產品、其他商品、原料及員工交通所產生的顯著環境衝擊	48	

特定標準揭露				
重大考量面	管理方針與指標		頁碼	備註
整體情況	DMA		68	
	G4-EN31	按類別說明總環保支出及投資	68	
供應商環境評估	DMA		130 132	
	G4-EN32	採用環境標準篩選新供應商的比率	—	報告期間無因採用環境標準篩選新供應商
	G4-EN33	供應鏈對環境的顯著實際或潛在負面影響，以及所採取的行動	130 132	
類別：社會				
子類別：勞動條件及尊嚴勞動				
勞僱關係	DMA		88	
	G4-LA1	按年齡組別、性別及地區劃分新進員工和離職員工總數及比例	88	
	G4-LA2	按重要營運據點劃分，只提供給全職員工(不包括臨時或兼職員工)的福利	92	
勞／資關係	DMA		93	
	G4-LA4	是否在集體協商中具體說明有關重大營運變化的最短預告期	—	依法規執行
職業健康與安全	DMA		107	
	G4-LA5	在正式的勞工健康與安全管理委員會中，協助監督和建議職業健康與安全相關規劃的勞方代表比例	107	
	G4-LA6	按地區和性別劃分的工傷類別、工傷頻率、職業病、損失日數比例及缺勤率，以及因公死亡事故總數	116	
	G4-LA7	與其職業有關之疾病高發生率與高風險的勞工	116	
訓練與教育	DMA		98	
	G4-LA9	按性別和員工類別劃分，每名員工每年接受訓練的平均時數	98	
	G4-LA10	加強員工的持續受聘能力以及協助員工管理職業退休生涯的職能管理及終生學習計畫	99	
	G4-LA11	按性別和員工類別劃分，接受定期績效及職業發展檢視的員工比例	106	
員工多元化與平等機會	DMA		87	
	G4-LA12	按性別、年齡層、少數族群及其他多元化指標劃分，公司治理組織成員和各類員工的組成	87	

特定標準揭露

重大考量面	管理方針與指標		頁碼	備註
供應商 勞工實務評估	DMA		130 132	
	G4-LA14	針對新供應商使用勞工實務準則篩選的比例	—	報告期間無因採用勞工實務準則篩選新供應商
	G4-LA15	供應鏈對勞工實務有顯著實際或潛在的負面衝擊以及所採取的行動	130 132	
勞工實務 申訴機制	DMA		37	
	G4-LA16	經由正式申訴機制立案、處理和解決的勞工實務申訴的數量	37	報告期間無勞工實務問題申訴
子類別：人權				
不歧視	DMA		86 92	
	G4-HR3	歧視事件的總數，以及組織採取的改善行動	86 92	
供應商 人權評估	DMA		130 132	
	G4-HR10	針對新供應商使用人權準則篩選的比例	—	報告期間無因採用人權準則篩選新供應商
	G4-HR11	供應鏈對人權有顯著實際或潛在負面的衝擊以及所採取的行動	130 132	
人權實務 申訴機制	DMA		37	
	G4-HR12	經由正式申訴機制立案、處理和解決的人權問題申訴的數量	37	報告期間無人權問題申訴
子類別：社會				
法規遵循	DMA		36	
	G4-SO8	違反法規被處巨額罰款的金額，以及所受罰款以外之制裁的次數	36	報告期間無違反任何社會法規
供應商 社會衝擊評估	DMA		130 132	
	G4-SO9	針對新供應商使用社會衝擊標準篩選的比例	—	報告期間無因採用社會準則篩選新供應商
社會衝擊問題 申訴機制	DMA		37	
	G4-SO11	經由正式申訴機制立案、處理和解決的社會衝擊申訴之數量	37	報告期間無社會問題申訴

特定標準揭露				
重大考量面	管理方針與指標		頁碼	備註
子類別：產品責任				
產品及服務標示	DMA		73	
	G4-PR4	違反商品與服務資訊標示的法規及自願性規範之事件數量	80	報告期間無違反商品與服務資訊標示法規
	G4-PR5	客戶滿意度調查的結果	77	
顧客隱私	DMA		74	
	G4-PR8	經證實與侵犯顧客隱私權或遺失顧客資料有關的投訴次數	74	
法規遵循	DMA		35	
	G4-PR9	因產品與服務的提供與使用而違反法律和規定被處巨額罰款的金額	35	報告期間無違反任何產品與服務法規



P · R · I · D · E

Proactive & Professional
Responsible & Responsive
Innovative & Integrity
Dedicated & Determined
Excellent & Enthusiastic